

Les Plus Beaux Villages de Wallonie

L'Authenticité à portée de main !

Rapport d'activités 2022
Plan d'actions 2023



LES PLUS BEAUX
VILLAGES DE
WALLONIE
BELGIQUE



VISIT
Wallonia
.be



Fonds européen agricole pour le développement rural
l'Europe investit dans les zones rurales.



MAISON DES PLUS BEAUX
VILLAGES DE
WALLONIE
URBANISME



LES PLUS BEAUX
VILLAGES DE
WALLONIE

BELGIQUE

Table des matières

ASSOCIATION	6
Présentation.....	6
Composition	10
 PÔLE TOURISME - Rapport d'activités 2022	 13
Communication et promotion	13
Mise en réseau de nos villages.....	16
Evénementiel.....	18
Assistance à la qualité de l'offre.....	20
 PÔLE TOURISME – Projets 2023	 21
Communication et promotion	21
Mise en réseau de nos villages.....	22
Evénementiel.....	25
Assistance à la qualité de l'offre.....	26
 MAISON DE L'URBANISME – Rapport d'activités 2022	 27
Communication.....	27
Formation	28
Sensibilisation	30
Expertise.....	32

MAISON DE L'URBANISME – Projets 2023	36
Communication.....	36
Formation	37
Sensibilisation	39
Expertise.....	41
PÔLE TRANSVERSAL - Rapport d'activités 2022	44
Administration et comptabilité	44
Information et communication.....	45
International.....	45
PÔLE TRANSVERSAL - Projets 2023	46
Administration et comptabilité	46
Information et communication.....	46
International.....	46

L'ASSOCIATION

PRÉSENTATION

C'est en 1994 que fut créée l'association des " Plus Beaux Villages de Wallonie", à l'initiative de Monsieur Alain Collin, habitant à Chardeneux (Commune de Somme-Leuze). Le projet s'inspirait notamment de l'expérience de l'association française des "Plus Beaux Villages ", concept imaginé par Charles Ceyrac, maire de Collonges-la-Rouge, un superbe village au cœur du département de la Corrèze.

Depuis lors, notre association wallonne diffuse, au travers d'une mosaïque de villages de caractère identifiés sur notre territoire, l'identité d'une Wallonie rurale riche de la diversité de ses paysages et de ses terroirs. Un atout, une richesse...à valoriser mais aussi à préserver.

Synonyme depuis sa création de qualité, de convivialité, de sociabilité et de partage, l'association chapeaute aujourd'hui un réseau de 31 villages labellisés pour lesquels elle impulse des projets et activités aussi diversifiés que novateurs, et ceci avec l'aide des habitants de ces villages, des pouvoirs publics et des associations locales. Qu'il s'agisse d'évènements ponctuels ou d'actions s'inscrivant dans le long terme, ceux-ci prennent appui sur l'élément qui confère à tous ces lieux d'émotion un caractère unique : un patrimoine rural remarquable.

Un patrimoine que chaque village décline sous autant de composantes que sont le bâti bien sûr, le paysage et la nature mais aussi les traditions et les saveurs locales. Les Beaux Villages constituent le cadre idéal pour des week-ends en amoureux, des découvertes architecturales et naturelles, des balades à vélos, des promenades gourmandes...

« Les Plus Beaux Villages de Wallonie », c'est une autre manière de découvrir la Wallonie, plus intime, plus subtile.



NOS MISSIONS

Le projet porté par l'association « Les Plus Beaux Villages de Wallonie » s'attache à la **préservation du patrimoine, tant architectural que naturel**, et s'inscrit dans le développement d'un **slow-tourisme responsable**, en alternative au « surtourisme ».

Reflets d'une architecture traditionnelle, riche et diversifiée, porteurs d'une identité territoriale forte, nos villages de caractère constituent de véritables portes d'entrée vers la découverte du patrimoine culturel et naturel de la Wallonie. Au travers de multiples actions et activités, nos Beaux Villages contribuent au développement d'un **tourisme durable et de proximité**, qui crée des emplois et met en valeur la culture et les produits locaux.

NOS OBJECTIFS

- Elaborer une **politique de développement durable** qui s'appuie d'une part sur la mise en valeur et la protection du patrimoine architectural et paysager des villages du réseau et

d'autre part, sur la valorisation des produits liés à l'identité régionale (produits du terroir, artisanat local, ...).

- Mieux faire connaître au public l'une des plus importantes **richesses touristiques architecturales, culturelles et naturelles** de la Wallonie en menant une politique de produits et d'événements (promenades, events, audio-guides, chasses aux trésors numériques ...).
- Amplifier la notoriété du réseau en développant une **politique d'accueil** conciliant confort du résident et des visiteurs (création d'une aire de stationnement, aménagement d'une place en espace plus convivial, traitement de la signalétique...).
- Promouvoir et développer un **tourisme rural wallon**, intégré dans un processus plus global de valorisation d'un tourisme durable et de proximité.

LES 31 BEAUX VILLAGES DE NOTRE RESEAU

Province du Luxembourg (8)

CHASSEPIERRE (Florenville)

« *Quand la Semois se met en scène !* »

MIRWART (Saint-Hubert)

« *Un château bercé par un écrin de verdure* »

NOBRESSART (Attert)

« *Au cœur d'un amphithéâtre vallonné* »

NY (Hotton)

« *Les fontaines y font chanter la pierre* »

OUR (Paliseul)

« *Entre les deux ponts, Our se prélassse* »

SOHIER (Wellin)

« *Village aux mille couleurs* »

TORGNY (Rouvroy)

« *La Provence aux accents de terroir lorrain* »

WERIS (Durbuy)

« *Terre et pierres de légendes* »

Province de Liège (5)

CLERMONT-SUR-BERWINNE

(Thimister)

« *D'Histoire & de bocages au Pays de Herve* »

LIMBOURG (Limbourg)

« *Du haut de sa forteresse* »

MY (Ferrières)

« *Le vieux tilleul vous salue bien* »

OLNE (Olne)

« *Entre bocages et gourmandises* »

SOIRON (Pepinster)

« *Au pays des chardons* »

Province de Brabant wallon (2)

MELIN (Jodoigne)

« *Des majestés en robes blanches* »

SAINT-REMY-GEEST (Jodoigne)

« *Un trésor en vallée blanche* »

Province du Hainaut (5)

AUBECHIES (Beloeil)

« *Un voyage à travers l'histoire* »

BARBENÇON (Beaumont)

« *Terre d'émotion et de pierres séculaires* »

LOMPRET (Chimay)

« *L'Eau blanche y est précieuse* »

MONTIGNIES-SUR-ROC

(Honnelles)

« *La perle des Hauts-Pays* »

RAGNIES (Thuin)

« *Au détour de ses fermes* »

Province de Namur (11)

CELLES (Houyet)

« *De l'Art roman au romantisme* »

CHARDENEUX (Somme-Leuze)

« *Petit fleuron en vrai Condroz* »

CRUPET (Assesse)

« *Des moulins, une Maison Forte et ... le Diable* »

FALAEN (Onhaye)

« *Par ici et par là, des tours & des lacets* »

GROS-FAYS (Bièvre)

« *Terroir d'Ardenne* »

LAFORET (Vresse-sur-Semois)

« *Légendes & mystères au chevet de Laforêt* »

MOZET (Gesves)

« *Terre d'hier, pierre d'aujourd'hui* »

SOSOYE (Anhée)

« *Entre Montagne & Molinee* »

SOULME (Doische)

« *La Fagne namuroise au bout du chemin* »

THON-SAMSON (Andenne)

« *Le mariage réussi en haut des collines* »

VIERVES-SUR-VIROIN (Viroinval)

« *Un rendez-vous avec la nature* »

Conseil d'Administration

Le Conseil d'Administration comprend 28 membres nommés par l'Assemblée Générale et répartis en 6 collèges. Le mandat est exercé à titre gratuit.

Composition du Conseil d'Administration des « Plus Beaux Villages de Wallonie » :

Collège n°1 représentants des Communes membres de l'association

1. Annie BODEN Echevine - Attert
2. Amaury EVRARD Echevin - Pepinster
3. Bénédicte DELMEZ Echevine - Jodoigne
4. Christine BODART Echevine - Andenne
5. Nathalie LEJEUNE Echevine - Florenville
6. Annie MARTIN Echevine - Bièvre
7. Marc BAGUETTE Echevin - Olne
8. Pascaline RENARD Echevine - Vresse-sur-Semois
9. Sylviane QUEVRAIN Echevine - Assesse
10. Yves CAFFONETTE Conseiller - Thuin
11. Gaston SCHREURS Echevin - Thimister-Clermont
12. Mallika ABRAHAM Echevine - Ferrières

Collège n°2 membres fondateurs

13. Alain COLLIN Président Fondateur

Collège n°3 représentants des associations locales de villages labellisés « Les Plus Beaux Villages de Wallonie »

14. Eveline BLANC Asbl L'Ardennaise
15. Monique DANS Asbl Appel
16. Jean LEONET Asbl Les Vechaux
17. Guy DEMANET Asbl Vicquy à Ragnies
18. Anne-Marie HOSSE Asbl Soulm'actif
19. Pierre DECARME Asbl Qualité Village Mélin
20. Jacques LEBRUN Asbl Tourisme et Culture de Celles
21. Marc PONCIN Asbl Fête des Artistes de Chassepierre
22. Martine VAN PETEGHEM Village de Lompret

Collège n°4 représentants des pouvoirs publics ou d'institutions parapubliques

23. Jean-François COLLIN Fondation Rurale de Wallonie

Collège n°5 représentants des entreprises ou associations intéressées

24. Béatrice BRIQUET OT de Beaumont
25. Pablo DOCQUIER OT Durbuy
26. José FIEVET Asbl Proqual

Collège n°6 représentants du Club des Amis de l'Association

27. Bernadette HUBERT Club des Amis
28. Jean-Claude FONTINOY Club des Amis

Comité de gestion

La gestion courante est confiée au Comité de gestion prévu à l'article 21. Il décide des actions autres que judiciaires, de l'Association, et approuve les dépenses non prévues lors de l'adoption du budget annuel.

Le comité de gestion de l'association « Les Plus Beaux Villages de Wallonie » se compose de 8 administrateurs :

- Alain COLLIN Président
- Pierre DECARME Vice-Président
- Guy DEMANET Vice-Président
- Amaury EVRARD Secrétaire
- José FIEVET Vice-Président
- Jean-Claude FONTINOY Vice-Président
- Sylviane QUEVRAIN Trésorière
- Gaston SCHREURS Vice-Président



Équipe de gestion

Les projets de notre association sont portés et concrétisés par une équipe de 5 personnes passionnées et investies !

- Aurélie DUCROZE *Temps plein*
Architecte-conseil - Maison de l'Urbanisme
Chargée de projets PWDR
- Ghislaine KERKHOFS *3/5e Temps*
Agent administratif et comptable
- Christine VINTENS *1/2 Temps*
Chargée de projets touristiques
- Pierre-Henri ROLAND *1/2 Temps*
Chargé de projets touristiques
- Mark ROSSIGNOL *4/5e Temps*
Coordinateur



Commission Qualité

Par leurs compétences dans les domaines de l'architecture et de l'urbanisme, les membres de la Commission Qualité interviennent bénévolement lors de l'analyse des dossiers de candidature introduits par les villages souhaitant être labellisés et pour l'analyse des bilans de santé des villages du réseau.

- Patrick BRIBOSIA
Architecte et Enseignant
- Bruno COLLARD
Architecte et Enseignant
- Alain COLLIN
Président de l'Asbl " Les Plus Beaux Villages de Wallonie "
- Jean-François COLLIN
Directeur Prospective - FRW
- Philippe DALOSE
Géographe et Enseignant
- Anne DELIENS
Fonctionnaire Honoraire DGO4
- Bernadette HUBERT
Archéologue
- Christian JACQUES
Géographe et Enseignant
- Jean-Pol VAN REYBROECK
Fonctionnaire Honoraire DGO4

Bureau de Stratégie Touristique

Par leurs compétences dans les domaines de l'animation et du développement touristique, les membres du Bureau de Stratégie Touristique interviennent bénévolement lors de l'analyse des dossiers de candidature et des bilans de santé des villages du réseau. Leur rôle est d'évaluer le potentiel touristique des candidats au réseau et de concevoir, mettre en œuvre et assurer le suivi de l'offre touristique.

- Eveline BLANC
Administratrice Asbl « Les Plus Beaux Villages de Wallonie »
- Serge BREESSERS
Consultant et Enseignant
- Alain COLLIN
Président Asbl « Les Plus Beaux Villages de Wallonie »
- Alain DECROP
Enseignant à l'Université de Namur
- Barbara DESTREE
Commissariat Général au Tourisme
- Denis GENEVOIS
Consultant
- Vanessa GRANDGAGNAGE
Commissariat Général au Tourisme
- Anne NEUVILLE
Visit Wallonia – Wallonie Belgique Tourisme
- Julie RIESEN
Maison du Tourisme Condroz-Famenne
- Gaston SCHREURS
Vice-Président « Les Plus Beaux Villages de Wallonie »
- Anne ZINNEN
Maison du Tourisme du Pays de Herve

RAPPORT D'ACTIVITES 2022

PÔLE TOURISME

COMMUNICATION ET PROMOTION

Brochure touristique 2022-2023



Depuis sa création, l'association « Les Plus Beaux Villages de Wallonie » édite chaque année un guide reprenant l'ensemble des points remarquables et les lieux d'intérêt de nos Beaux Villages.

Avec la réédition 2022 de notre **brochure touristique**, nous avons mis à jour le contenu en y incluant le nouveau village de **Saint-Remy-Geest** tout en l'agrémentant de nouveaux visuels. Ce guide propose le même canevas que les éditions précédentes avec 164 pages contenant tous les renseignements sur les possibilités qu'offrent les villages en matière de balades et curiosités.

Imprimée à 20.000 exemplaires, notre brochure a été distribuée en grande partie auprès de nos partenaires touristiques dès la fin du mois de mai 2022.

La mise à disposition, sur notre nouveau site web, d'une **boutique en ligne**, permet désormais aux internautes de commander directement cette brochure au format papier. En 2022, ce sont ainsi 268 commandes individuelles qui sont passées par notre boutique en ligne. Notre boutique offre aussi la possibilité d'accéder à la version PDF de la brochure.

Actions de communication et de promotion

Nos outils de communication mettent à disposition des visiteurs une offre étoffée d'activités et événements organisés dans les Beaux Villages, qu'il s'agisse de manifestations développées par l'association ou par nos partenaires dans les villages du réseau. Ils permettent aussi une mise en visibilité des 31 Beaux Villages.



Nouveau site internet

Notre nouveau site WEB a été mis en ligne en janvier 2022 (FR). Une version NL et EN a été adjointe en avril de la même année. Totalement relifté par rapport à l'ancienne version, le nouveau site permet tant la promotion des événements dans les Beaux Villages que la valorisation de l'ensemble des 31 villages, du patrimoine que

l'on peut y découvrir au travers des **150 découvertes** référencées ainsi que l'accès aux **61 balades**, **4 circuits-découvertes** et aux **9 thématiques d'inspirations** proposées.

Sans oublier les onglets 'activités' – 'saveurs' – 'hébergements', reliés à la **base de données Pivot** (CGT), et qui référencent au total plus de **250 opérateurs locaux** situés dans les villages du réseau ou à proximité. Quant aux actualités du site, ce ne sont pas moins de **107 actus** créées depuis la parution du site début 2022.

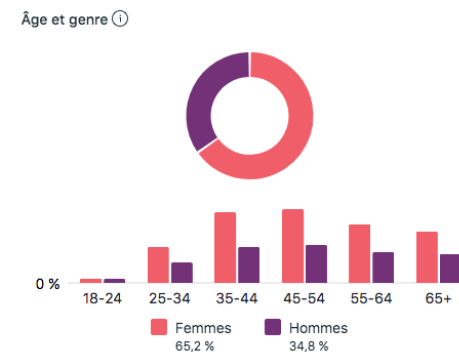


Réseaux sociaux

L'association a continué d'alimenter régulièrement sa page **Facebook**. Sur l'année 2022, **254 posts Facebook** ont été publiés. La barre des 22.000 abonnés a été franchie en juin 2022. Et celle des 23.000 abonnés a été atteinte en novembre 2022 !

Au 31 décembre 2022, nous avons **23.281 abonnés** (contre 21.180 abonnés fin 2021, soit 2.101 abonnés de plus !) sur notre page Facebook avec 429.247 utilisateurs atteints pour cette période. La **progression continue** de nos abonnés souligne la dynamique de nos réseaux sociaux qui mettent à l'honneur nos activités ainsi que celles de nos partenaires locaux et communaux.

Followers de la Page Facebook ⓘ Au 15-04-2023 |
25 275



Newsletters électroniques de promotion

En 2022, le nombre d'inscrits à notre newsletter a poursuivi son évolution. Il est maintenant aisé de s'inscrire à notre newsletter via notre site web. Aussi, la newsletter touristique (FR) comptait 2.170 fin décembre 2022 (soit 600 inscrits sur le second semestre 2022) !

Durant l'année 2022, nous avons envoyé **6 newsletters** à destination du grand public avec comme principal objectif de valoriser nos actions et celles de nos partenaires.

Constitution d'une photothèque inspirationnelle

Dans le cadre du développement de nos outils et supports de communication, nous avons fait appel à une **photographe professionnelle** originaire de Barbençon, Rita Van de walle. Nous avons finalisé le renouvellement de notre photothèque de façon à proposer des visuels qualitatifs pour promouvoir nos 31 Villages. A la mi-2022, l'ensemble des 31 villages avait ainsi été couvert.



Visibilité médiatique

Plusieurs médias ont valorisé nos PBVW au travers d'articles de presse (L'Avenir, DH, LeSoir...) et d'émissions radio ou TV. Citons entre autres, l'émission de la RTBF « Mon Plus Beau Village », qui avait pour objectif d'élire le 'Plus Beau Village de Wallonie' parmi 6 villages dont 4 PBVW (Aubechies, Limbourg, Falaën et Sohier) ou encore, plusieurs reportages des TV locales comme Matélé, Boukè ou TV Lux.

Notons aussi l'intéressante couverture média avec la parution d'articles sur nos Beaux Villages dans « Paris Match ».

Emissions RTBF « Grandeur Nature - PBVW »

L'année 2022 a vu notre partenariat avec Adrien Joveneau se poursuivre sur les routes et les chemins des « Plus Beaux Villages de Wallonie ». La RTBF et l'émission radio « Grandeur Nature » ont planté leur tente au cœur de 3 de nos villages de caractère : **Mélin, Falaën et Clermont-sur-Berwinne**.

Ces émissions ont été diffusées les samedis de 15h à 17h, soit plus de 6 heures en direct des « Plus Beaux Villages de Wallonie ».



MISE EN RÉSEAU DE NOS VILLAGES

Rencontre partenaires locaux



L'objectif de ces rencontres est de créer et de dynamiser les partenariats entre tous les secteurs d'un territoire cohérent sur lequel se situe un ou plusieurs de nos Beaux Villages.

La première rencontre a eu lieu à Herve avec les échevins des Beaux villages de **Clermont-sur-Berwinne, Limbourg, Olne et Soiron** ainsi que les directrices **des Maisons du Tourisme des Pays de Herve et de Vesdre** avec l'idée de s'informer, échanger et réseauter ensemble. Une belle occasion de partager les projets et activités de notre association !



Mise en réseau de nos villages de caractère : Itinérance pédestre de gare en gare

Né de la volonté de l'Office de Tourisme de Bièvre, en partenariat avec le Parc naturel de l'Ardenne Méridionale, ce projet relie trois de nos Beaux Villages via une randonnée pédestre. Ce projet s'inscrit dans notre volonté de valoriser une **approche touristique plus durable** au sein de nos villages de caractère. Il a pour objet de relier, au départ de gares, 3 Beaux Villages ardennais **Our, Gros-Fays et Laforêt**. La formule « Arrêts verts » ou « zéro carbone » favorise l'accessibilité des personnes ne désirant pas utiliser leur véhicule pour rejoindre le départ. Pour différentes raisons externes, ce projet est pour le moment suspendu.

Passeur de terroir – Visages des « Beaux Villages »

L'objectif de ce projet est d'identifier des « personnalités » des PBVW pouvant jouer le **rôle d'ambassadeur** pour redévelopper la convivialité et la proximité entre les personnes au sein de nos villages. Leur portrait sont présentés sur nos réseaux de communication, site web et réseaux sociaux.

En 2022, **Alain Ladrière**, un « Montagnard » natif de Montignies-sur-Roc a pris ce rôle. Rapporteur des petits et grands événements qui se sont déroulés au cœur de Montignies, il a écrit deux livres qui retracent les événements qui ont marqués son village.

Bénévole passionné, **Marcel Dauwen** a également été mis à l'honneur pour le village de Crupet. Depuis des années, il est au chevet du « Petit Patrimoine » de son entité.

TRW : Partenariat et mise en réseau via la course cycliste wallonne

La course cycliste wallonne « TRW » parcourt la Wallonie durant quelques jours en juillet et favorise la découverte des richesses de notre territoire auprès du public. Initiée en 2021, notre collaboration avec le TRW s'est poursuivie en 2022.

Le parcours a traversé quelques-uns de nos PBVW dont Falaën (Onhaye) où un **sprint intermédiaire aux couleurs des PBVW** a été organisé avec à la clé un prix spécial remis au vainqueur. Le comité local avait mis en place, en partenariat avec notre équipe, un accueil festif pour les « suiveurs » de la course et les locaux.

De plus, un **encart publicitaire** PBVW a été inséré dans le guide touristique de la course ainsi que le flocage avec le logo PBVW de voitures de course. Les Plus Beaux Villages ont également été cités dans les interventions sur les ondes de la radio Vivacité.



Topoguide GR des PBVW : « Tour pédestre des Plus Beaux Villages de Wallonie »

En partenariat avec l'asbl « **Sentiers GR** », nous avons le projet de réaliser un topoguide de **randonnée pédestre** reliant l'ensemble de nos Beaux Villages au travers d'un tour complet de la Wallonie. Nous baserons le tracé du parcours en grande partie sur le réseau de GR et GRP en place. Au final, ce projet d'itinéraire au long cours sillonnera l'ensemble de la Wallonie sur plus de **1.600 km** !

L'itinérance à pied représente une autre façon de découvrir les trésors cachés de Wallonie et nos Beaux Villages sous forme d'un tourisme doux et diffus. L'objectif est aussi d'inciter les touristes à voyager au sein même de leur propre région ou pays avec l'idée de montrer que l'aventure, la nature se trouvent là, au coin d'un sentier et qu'elles sont accessibles à tous.

En 2022, nous avons entamé les premières phases de ce projet (définition de l'itinéraire...) avec notre partenaire des sentiers GR pour déboucher sur une édition en 2023.



ÉVÉNEMENTIEL

La Nuit Romantique

Après deux années de restrictions, les « Nuits Romantiques » ont pu être à nouveau organisées en 2022. Depuis 2017, cette manifestation permet d'accroître la valorisation des richesses patrimoniales des villages en animant leurs places et leurs ruelles et en invitant les amoureux de tout bord à s'y retrouver. Les Nuits Romantiques visent la rencontre entre un lieu de beauté, de mémoire, d'harmonie et la sensibilité et les émotions des visiteurs.

Soiron 900 + 100 personnes – 3 lieux – 10 spectacles

La Nuit Romantique de Soiron fut une magnifique réussite. Au total, le cœur du village a accueilli plus de 1000 personnes.

Organisée par les comités locaux, la Commune et notre asbl, cette manifestation se partageait entre différents lieux. Chanteurs, danseurs, musiciens se sont répartis dans le parc du château pour offrir un spectacle grandiose. Artisans, commerçants locaux, bars éphémères assuraient la restauration des visiteurs. Devant l'église, une centaine de personnes se sont également retrouvées pour écouter des concerts de chanteurs locaux.



OUR – 40 personnes – Ensemble du village

Balade contée et musicale, flâneries dans les rues autour de producteurs et artisans locaux, concert d'Ostara dans l'église, expositions de photos de mariage et repas romantique ont animé le village. Le succès fut moindre en raison du mauvais temps.

Les Balades Romantiques

3 balades - 3 villages - Près de 400 personnes

Créées dans la lignée de « La Nuit Romantique », les **Balades Romantiques** sont aujourd'hui des organisations à part entière plébiscitées autant par les Communes, les comités locaux que par le public. L'accent est mis sur la découverte du patrimoine bâti et naturel afin de donner au village une plus grande visibilité. Soit, elles relient deux « Beaux Villages », soit elles font le tour d'un seul, ponctuées d'animations mettant en scène des artistes locaux en collaboration avec nos partenaires touristiques et communaux.

Torgny - 80 personnes – 6,5 km – 5 animations

Organisée en partenariat avec le Syndicat d'initiative de Torgny et ponctuée d'intermèdes (conteur, danseurs, dégustation du vin du village) suivi d'un concert de fin de journée par le Duo Kiasma et d'un repas avec produits locaux. Les participants ont pu s'imprégner de l'ambiance de ce splendide village de Lorraine. Une vraie réussite pour ce village « du bout du monde ».



Limbourg - 260 personnes - 5km – 5 animations

Organisée le 18 juin, la balade prenait place dans le cadre de la cérémonie d'inauguration de la rénovation de la place Saint Georges. Découverte du patrimoine villageois, visites des propriétés privées et de leurs magnifiques jardins où des animations ont pris place (cracheur de feu et animations musicales). La balade se terminait par un spectacle « Son et Lumière » sur la place.



Montignies-sur-Roc - 40 personnes - 5km - 3 animations

Découverte du patrimoine bâti et de son histoire racontée par un bonimenteur local. Un concert à l'église par le Duo Dyptik et repas sont venus clore cette balade organisée par l'Office du Tourisme de Honnelles et le comité local. Quelques difficultés d'organisation ont réduit les animations proposées et le nombre de participants.

CONCERTS DES « QUATRE SAISONS »

4 concerts - 4 villages – 4 saisons - 4 groupes - 300 personnes

Les concerts des 4 saisons ont une démarche touristique : organisés dans un lieu patrimonial, ils impliquent la découverte de ces lieux emblématiques patrimoniaux des villages qui les accueillent.

Gros-Fays, 26 janvier 2022 - Eglise Saint-Pierre : En partenariat avec l'Asbl Grosplane, concert de Nouvel An, musique classique par « Lumacamareta ». Plus de 120 personnes étaient présentes.

Aubechies, 20 mars - Eglise Saint-Géry : Concert de printemps du « Trio à cordes Tooten » en collaboration avec l'office de Tourisme de Beloeil, ce concert a drainé une quarantaine de visiteurs.

Wéris, 10 juillet - Eglise Sainte Walburge, concert du duo Classique Duo Kiasma, accordéon et violoncelle présentant des musiques du monde. Une quarantaine de personnes était présentes.

Olne, 13 novembre - Eglise Saint-Sébastien. Le groupe Ostara y a fait une représentation remarquée devant près de 80 personnes.

Les concerts de Wéris et de Olne ont bénéficié d'une **couverture « vidéo »** réalisée et diffusée sur nos réseaux de communication.



ASSISTANCE À LA QUALITÉ DE L'OFFRE

**Circuit « Six pas vers l'art entre Samson et Lesse »
6 œuvres - 6 villages - 6 artistes - 6 ans de réalisation - 66 km**

Il s'agit de la réalisation d'un circuit d'œuvres d'art contemporaines au cœur de 6 « Beaux Villages » des vallées de Samson et de Lesse avec l'art comme fil conducteur pour les visiteurs. Artistes locaux et matériaux locaux ont été mis en valeur.

Après la « **réinterprétation du chemin de croix** » de Celles par Pierre Courtois, inaugurée en 2018, l'année 2022 a vu se matérialiser quatre nouvelles œuvres :

- « **L'Eau-de-vie** » à Sosoye, réalisée par l'artiste Norska. L'œuvre sera inaugurée lorsqu'un éclairage adéquat aura été installé.
- « **Le Cœur de Falaën** », réalisée par Laurent Berbach. Son inauguration a été l'occasion de réaliser une conférence de presse.
- « **Brins de Mozet** », réalisée par l'artiste Brigitte Danse. Le travail du fer a permis de faire naître un immense danseur de 3m50.
- « **La danse de l'eau** » à Thon-Samson, réalisée par l'artiste Jan Goris qui a choisi le travail du vitrail.

Mozet et Thon-Samson ont été inaugurées le 2 décembre dernier à Thon-Samson en présence d'une quarantaine de personnes.



Des **panneaux didactiques** retraçant l'histoire du projet et les œuvres réalisées sont posés sur place. Ce circuit sera finalisé avec la création de la dernière œuvre qui verra le jour à **Crupet** en 2024.

Concours et exposition de photos PBVW lorrains
3 villages - 3 inaugurations - 9 semaines d'exposition - 22 candidats - 447 photos reçues - 21 photos sélectionnées

Découverte touristique de nos villages lorrains par le biais d'un concours photos suivi d'une exposition itinérante qui s'est installée durant 3 semaines au sein de chaque village. L'exposition a démarré le 6 juillet à **Chassepierre** et s'est terminée le 5 septembre à **Torgny**, en passant par **Nobressart**. Une inauguration a eu lieu au début de chaque exposition.



Une **vingtaine de photographes** ont répondu au concours ayant pour thème une approche originale des trois villages. 3 lauréats ont été sélectionnés par le jury avec un prix du public via la publication de 10 photos sur FB (212 likes pour la « photo du public »). Une **exposition** a suivi le concours avec 21 photos choisies par notre jury. Nous avons reçu de très bons retours des visiteurs, avec une belle mise en valeur des villages, un effet « réseau » créé entre ces trois villages et une communication autour de ces villages dopée suite au post sur FB (700 likes).

PROJETS 2023

PÔLE TOURISME

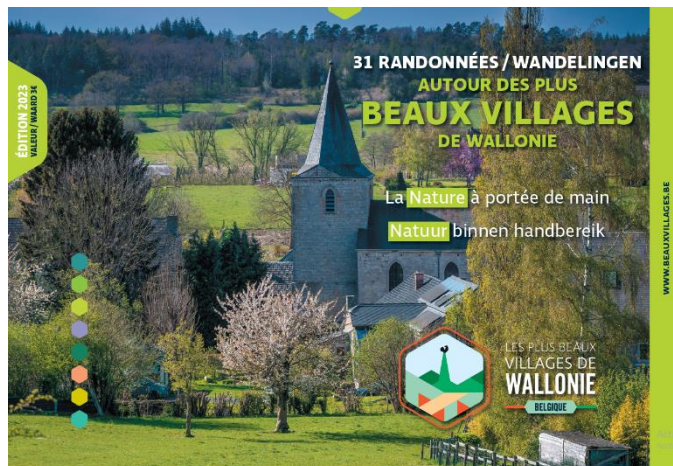
COMMUNICATION ET PROMOTION

Brochure de randonnées pédestres 2023-2024

Promotion par le biais de la découverte du patrimoine naturel des villages

Riche de son succès, nous prévoyons une **réédition de notre guide de randonnées pédestres**. Ce guide de 148 pages contient une description du village avec une proposition de randonnées pédestres (entre 7 et 17 km), passant par des points d'intérêt naturels ou paysagers. Les parcours ont été sélectionnés en **partenariat avec les OT et MT** de notre territoire d'actions et la plupart des itinéraires sont balisés et reconnus par le CGT.

Notre réédition 2023 prévoit d'inclure une mise à jour des visuels dont la cover, de même que l'intégration de la randonnée de notre Beau Village de **Saint-Rémy-Geest**. La brochure de randonnées devrait être disponible dès le mois de juin. En 2023, ces brochures deviendront **payantes** en raison de l'augmentation conséquente des coûts à supporter sur fonds propres.



Site Web : beauxvillages.be

Notre site web vise à mettre à disposition des visiteurs une offre étoffée d'activités et événements organisés dans les Beaux Villages, qu'il s'agisse de manifestations développées par l'association ou par nos partenaires dans les villages du réseau. Il permet aussi une mise en exergue de la visibilité des 31 Beaux Villages.

Nous continuerons le développement de notre site internet et la promotion de celui-ci auprès des visiteurs et partenaires, notamment auprès de nos **visiteurs étrangers**.

Réseaux sociaux

Notre page **Facebook** participe au développement d'une politique de promotion globale et partagée avec une augmentation continue et régulière de notre audience. Nos actions de promotion se poursuivront sur les réseaux sociaux afin de valoriser le tourisme en Wallonie et dans nos Beaux Villages.



Newsletters électroniques

Régulièrement, des Newsletters à destination **des touristes et de nos partenaires** seront envoyées dans le courant de l'année 2023. En lien avec la mise en avant de la version NL de notre site web, nous diffuserons ponctuellement des newsletters à destination de nos **amis néerlandophones**.



Partenariats presse

Tout au long de l'année, nous poursuivrons nos contacts avec la **presse et les journalistes**. Il est également prévu d'envoyer des communiqués de presse et d'organiser une conférence de presse dédiée entre autres à la présentation de nos projets et brochures. L'objectif est toujours de susciter un maximum de publications et d'émissions sur le thème des « Plus Beaux Villages de Wallonie ».

MISE EN RÉSEAU DE NOS VILLAGES

Rencontre Partenaires locaux



Une des principales tâches des PBVW est la mise en réseau des villages de caractère en favorisant des rencontres et des échanges entre tous les opérateurs attachés à la vie touristique des « Plus Beaux Villages ». Cette action vise à organiser des rencontres entre les opérateurs communaux, touristiques et économiques liés à plusieurs villages et à une Maison du Tourisme.

Nous souhaitons ainsi **dynamiser les partenariats** entre tous les acteurs liés aux PBVW en organisant plusieurs rencontres en 2023.

Topoguide GR des PBVW :



« Tour pédestre des Plus Beaux Villages de Wallonie »

Dans le cadre de notre programmation PwDR, notre projet de topoguide de randonnée pédestre intitulé « **Grand Tour des Plus Beaux Villages de Wallonie par les GR** » a pour objectif de relier l'ensemble de nos Beaux Villages au travers d'un tour complet de la Wallonie !

Ce projet d'itinéraire au long cours sillonnera donc l'ensemble de la Wallonie, sur plus de 1600 km ! Au sein de chaque étape, une double page sera consacrée au Beau Village mis à l'honneur.

Sa parution est prévue au 2^e semestre 2023, sous forme d'un triple topoguide papier compilant parcours, descriptifs et cartographies. Cette parution sera relayée par une campagne de promotion via nos différents supports de communication.

Brochure cyclotouriste des Plus Beaux Villages de Wallonie



Ce guide de **randonnées vélo** proposera des itinéraires en **boucle reliant nos Beaux Villages** en s'appuyant principalement sur les territoires des Maisons du Tourisme et sur les régions paysagères. Des liaisons vers les gares sont prévues de manière à favoriser les modes de déplacements alternatifs et l'intermodalité.

Les différents parcours emprunteront au maximum les **réseaux existants** (RAVel, Points-noeuds...) Ces randonnées favoriseront la découverte des intérêts touristiques (culturels et naturels) de toute une région, en utilisant les « Beaux Villages » du territoire comme ambassadeurs de la destination. Notre projet sera développé en partenariat avec les **Offices et Maisons du Tourisme** de notre territoire pour les itinéraires ainsi que les points d'informations. L'objectif est de publier cette brochure en 2023.



© www.walloniatourisme.be - Coralie Cardon

TRW : Partenariat et mise en réseau via la course cycliste wallonne

Notre partenariat avec le TRW se prolonge en 2023. Le parcours emmènera les coureurs et les suiveurs sur les routes des PBVW, tantôt pour un passage aux abords d'un de nos villages de caractère, tantôt pour un ou deux **sprints intermédiaires** labellisés « Plus Beaux Villages ».

Ce sera l'occasion pour les comités locaux et notre Asbl d'organiser des **événements** pour les touristes de passage et les amateurs de cyclisme. Ce partenariat se conjuguera aussi sur le plan de la **communication** (brochure touristique, site internet, réseaux sociaux, ...).



Itinéraire de randonnée pédestre de gare en gare : Mettre en réseau nos villages de caractère

Dans le cadre de l'élaboration d'une **politique de développement durable** au sein de nos villages de caractère, nous souhaitons développer un projet similaire à celui de l'OT de Bièvre, en partenariat avec les Maisons du Tourisme des Pays de Herve et de Vesdre, les villages de **Clermont, Soiron, Olne et Limbourg**.

Il s'agit d'élaborer une randonnée pédestre de gare en gare en passant par nos 4 « Beaux Villages » du Pays de Herve. Le concept est celui du « Tourisme vert » : permettre d'effectuer cette randonnée aux personnes non motorisées ou ne désirant pas utiliser leur véhicule, et favoriser l'utilisation maximale du train. Ce projet se développe sur le long terme et verra le jour en 2024.

Passeurs de terroir : visages de nos « Beaux Villages », Ambassadeurs des PBVW

Ce projet vise à redévelopper la convivialité et la proximité entre les personnes au sein de nos villages et en dehors. Il a pour but, dans un premier temps, d'identifier des « **personnalités** » des PBVW comme représentants de comités locaux, des artisans, des producteurs locaux ou des restaurateurs. Dans un second temps, il s'agira de présenter leur portrait via nos réseaux de communication, site web et réseaux sociaux.

Circuit « Wallonie Romantique »

Itinéraire (voiture/vélo) autour du « Romantisme » de nos Beaux Villages

Ce parcours a pour vocation de valoriser les points d'**intérêt romantiques** de nos Beaux Villages et de la Wallonie en se focalisant sur la richesse exceptionnelle de leur patrimoine romantique, témoins culturels, naturels, historiques ou artistiques (peintres de notre région, château, monument, site, paysage, histoire, hébergement...).

Ces itinéraires seront définis par **groupe de Beaux Villages** et par région paysagère. Cette action est envisagée sur le long terme et pourrait prendre diverses formes (publication web, brochures...).

Par ce projet, nous souhaitons également mettre en avant la **synergie avec nos événements** « Nuits romantiques » et « Balades romantiques » et renforcer ainsi la cohérence de nos actions.



ÉVÉNEMENTIEL

La Nuit Romantique

Fédérer nos Beaux Villages autour d'événements récurrents sur le thème du romantisme

Cet événement a pour but de mettre en place une animation nocturne au cœur des « Plus Beaux Villages » pour fêter l'arrivée du solstice d'été et fédérer certains de nos Beaux Villages autour d'un projet commun. Elle est la rencontre entre un lieu de beauté, de mémoire, d'harmonie, la sensibilité et les émotions des visiteurs.

Un appel à projet a été lancé auprès des comités de village. Deux villages ont été sélectionnés pour organiser la Nuit Romantique, de manière à concentrer nos moyens : il s'agit de **Thon-Samson** et de **Ragnies**. Les festivités sont prévues le 24 juin en fin de journée.



Les Balades Romantiques

Déclinisons de l'événement la Nuit Romantique, les **Balades Romantiques** 2023 seront axées de manière plus significative sur le lien entre animation touristique et patrimoine de nos « Beaux Villages ». Elles seront organisées autour d'un village et permettront, via un circuit de quelques kilomètres, de mettre en évidence le patrimoine bâti, culturel, associatif et artisanal de nos Villages d'exception. Ces Balades Romantiques, seront ponctuées d'animations avec des acteurs et des artistes locaux.

Trois villages ont été retenus pour mettre sur pied une balade romantique : **Barbencon** ouvrira le bal le 3 juin, **Chassepierre** embrayera le pas le 29 juillet et une double balade reliant **Mélin et Saint-Rémy-Geest** fermera la marche de ces balades romantiques.

Concerts des « Quatre Saisons » : animer et soutenir nos partenaires locaux

L'idée de cette action est de faire découvrir nos « Plus Beaux Villages » au travers de concerts organisés, chacun à une saison différente et avec des styles musicaux différents, au sein des « Plus Beaux Villages ». Ces concerts s'inscrivent dans une démarche touristique et culturelle puisqu'ils impliqueront la découverte patrimoniale des villages qui les accueilleront. Ils se joueront ainsi dans différents lieux emblématiques des villages (église, place...).

Au programme 2023 :

- **Celles**, le 3 mars
- **Clermont-sur-Berwinne** le 17 mai lors de l'Assemblée générale
- **Crupet**, le 1er octobre
- **Soiron**, le 07 octobre

ASSISTANCE À LA QUALITÉ DE L'OFFRE

« Six Pas vers l'Art entre Samson et Lesse » : un circuit de découverte artistique entre nos villages condruziens

Réalisation et mise en place d'un circuit d'œuvres d'art contemporaines au cœur de 6 « Beaux Villages » des vallées de Samson et de Lesse, les œuvres d'art devenant un fil conducteur pour les visiteurs. 66 km relie ces villages. Artistes locaux et matériaux locaux sont mis en avant.

En 2023, nous lancerons l'appel à projet pour le village de **Crupet**. Cette œuvre sera réalisée en 2024. Notre parcours d'art sera alors finalisé. Des outils de communication seront mis au point afin d'en informer le public : livret de présentation, flyers promotionnels, site internet et réseaux sociaux. Un **panneau de présentation** de chaque œuvre et de l'artiste sera matérialisé sur place.

Etude de transposition d'expériences durables inspirantes : Village zéro déchet



Nous sommes à une époque où la gestion des déchets fait partie intégrante de la prise de conscience en matière de préservation de l'environnement. L'objet de cette étude est de comprendre comment un Beau Village du réseau italien a pu sensibiliser sa population et ses hébergements touristiques à réduire ses déchets. Nous analyserons également les possibilités de transposition à l'échelle d'un de nos Beaux Villages avec l'idée à long terme de le faire rentrer dans cette démarche du zéro déchet.

Parcours numérique ludiques et familiaux

A l'instar de ce qui se fait pour l'instant autour de certains sites touristiques, nous souhaitons développer des « Parcours ludiques et familiaux », sorte de chasses aux trésors digitales permettant la découverte et la mise en valeur du patrimoine des villages labellisés. **5 parcours ludiques** vont être mis en place en partenariat avec la société Totemus et concerneront au total 7 villages : **Chassepierre, My, Barbençon, Soiron-Olne, Mélin - Saint-Rémy**.

Ces parcours, téléchargeables via une application smartphone, permettront à un public familial de découvrir de manière ludique les trésors patrimoniaux et culturels de nos villages

En parallèle, des **panneaux « découvertes »** décrivant et localisant les éléments d'intérêt de chacun des 7 Beaux Villages concernés seront installés dans les différentes localités.



Wallonie Destination Qualité

Notre association s'inscrit dans un objectif de professionnalisation en vue de répondre au mieux aux attentes de ses partenaires, d'améliorer la qualité de ses services et de son image. En 2023, nous participerons à la **nouvelle mouture de WDQ**.

RAPPORT D'ACTIVITES 2022

Maison de l'Urbanisme des Plus Beaux Villages de Wallonie

La Maison de l'Urbanisme des Plus Beaux Villages de Wallonie (MUPBVW) propose des **activités d'information, de formation, de sensibilisation**, d'expertise et d'aide à la décision dans les domaines de **l'aménagement du territoire, de l'urbanisme, de l'architecture et du patrimoine** en milieu rural. Elle est **agrée** par le **gouvernement wallon** depuis janvier 2009.

COMMUNICATION

INFORMATION ET ACCUEIL DU PUBLIC

La MUPBVW met à disposition du public des informations relatives à l'Aménagement du territoire au sens large et guide les particuliers, professionnels du secteur, communes et villages dans leurs démarches via :

- Une **permanence téléphonique** afin d'orienter le citoyen pour toutes les questions liées à l'aménagement du territoire ainsi qu'aux matières connexes.
- Un **centre de documentation** permettant au public de consulter des ouvrages de référence concernant le développement territorial, le paysage, l'urbanisme, l'architecture, le patrimoine, la mobilité et la législation en la matière (Uniquement accessible sur rendez-vous). En 2022, un **centre de ressources virtuel** a été développé dans le cadre de notre nouveau site internet.

COMMUNICATION DIGITALE ET SITE INTERNET

Site Internet et pages dédiées MUPBVW

Depuis 2022, la Maison de l'Urbanisme bénéficie d'une visibilité accrue sur le site des PBVW augmentant la mise à disposition **d'informations dédiées au développement territorial** et la promotion de nos activités. La présentation de la MUPBVW se décline sous **différentes thématiques** à savoir :

- « *Qui sommes-nous ?* » : territoire d'actions, stratégie et missions
- « *Observatoire du territoire* » : exemples inspirants en matière d'AT
- « *Programme d'actions* » : activités et actions
- « *Ressources* » : publications, législation, liens vers sites internet
- « *Actualités* » : actualités MU et de nos partenaires

Réseaux sociaux

La page **Facebook** de notre association constitue un canal essentiel de communication de la MUPBVW. Nous avons diffusé **plus de 25 posts** relatifs au développement territorial tout comme la promotion de nos formations ou événements.

Newsletter électronique

Nous émettons une newsletter sur les actions ou informations relatives à l'actualité en lien avec l'Aménagement du Territoire. Cette newsletter est envoyée régulièrement à l'ensemble de nos partenaires via une base de données comptant aujourd'hui plus de **1.150 personnes**.

FORMATIONS

LES ARENES DU TERRITOIRE « INONDATIONS » (Action commune MU)

Destinée à porter une réflexion sur l'avenir de l'urbanisation en Wallonie en lien avec les inondations de juillet 2021, nous avons organisé une soirée d'atelier-débat sur « **Les risques d'inondations et aménagement du territoire** » à Anhée, en partenariat avec le **département de géographie de l'ULiège**.

Cet atelier a permis d'aborder les notions d'**urbanisme raisonné en lien avec la thématique « Inondations »** (Vulnérabilité du territoire, gestion des cours d'eau) sous forme d'une activité réalisée en 3 sous-groupes autour de cas types dans une démarche participative. Cet atelier, volontairement limité en termes de participants afin de favoriser les échanges, a réuni **18 participants** tels que élus, services urbanisme, CCATM, architectes, associatifs, GAL ou encore citoyens.



AMENAGEMENT RAISONNE DU TERRITOIRE

Formation de terrain « Approche des enjeux urbanistiques au travers des composantes du paysage »

2 formations – 60 participants

Nous avons défini et mis au point une formation à la lecture urbanistique et paysagère du **village de Ragnies** (Thuin). Le village de Crupet (Assesse) a aussi fait l'objet d'une formation similaire.

L'objectif de cette formation vise à sensibiliser le grand public et les acteurs relais à **l'évolution des paysages et aux enjeux liés au développement urbanistique** en milieu rural tout en fournissant différents outils et clés de lecture (portfolio avec photos, analyses et outils cartographiques).

Lors d'un circuit pédestre, nous avons présenté différentes thématiques territoriales (espace bâti et non bâti, chronologie du bâti, enjeux paysagers, architecturaux et urbanistiques) aux **42 participants** à Ragnies et à la quinzaine de participants à Crupet.



Stratégie locale pour freiner l'étalement urbain

Le groupe « Densification » de la CCATM d'Onhaye a poursuivi son travail d'analyse et de **réflexion sur l'urbanisation des zones sensibles** de la commune et plus particulièrement du **village de Falaën**.

Un atelier-débat avait été planifié, en collaboration avec Pierre Vanderstraeten (architecte, urbaniste, sociologue et vice-doyen de l'UCLouvain), avec l'objectif de déterminer une **méthodologie** de travail et d'identifier les **recommandations** qui pourraient être faites. Il a toutefois été postposé en vue d'englober ces recommandations dans le cadre d'un processus plus global.

Visite d'étude et de terrain « Pour un urbanisme raisonné en milieu rural »

Dans la dynamique des Arènes du territoire, la MUPBVW poursuit le travail de **sensibilisation aux enjeux de densification** et d'étalement urbain, tout en encourageant le **partage d'expériences** par la découverte de projets innovants.

Une visite d'étude et de terrain à destination des CCATM et CATU de nos communes partenaires sera proposée prochainement dans le but de valoriser une série de projets qualitatifs en milieu rural.

En 2022, nous avons poursuivi le travail sur l'identification de projets qualitatifs réalisés en milieu rural (habitat groupé, nouvelles formes d'habiter, aménagements publics, démarche de réemploi de matériaux dans le cadre de projets de réhabilitations, etc.).

SYNERGIES AUTOUR DE L'AMENAGEMENT DU TERRITOIRE ET DU PATRIMOINE

Asbl ICOMOS Wallonie-Bruxelles

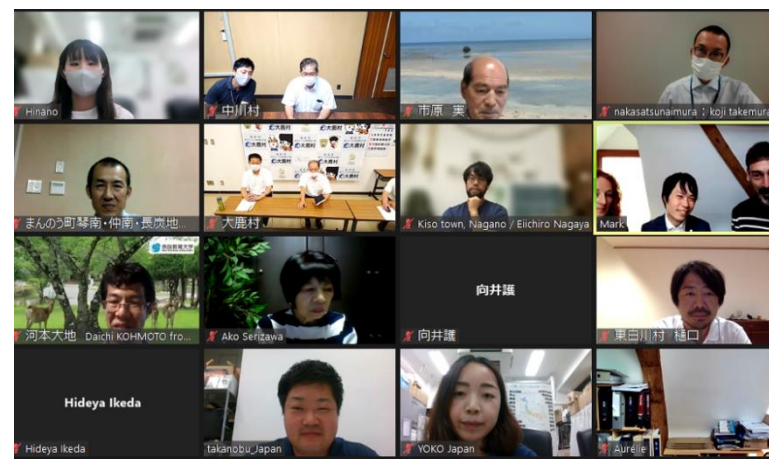


Nous avons eu l'opportunité de développer une collaboration et des échanges avec ICOMOS suite à la présentation des actions de notre Maison de l'Urbanisme et des **enjeux patrimoniaux** dans le cadre d'une journée de visite de Clermont-sur-Berwinne.

Association « Les Plus Beaux Villages du Japon »

L'association « Les Plus Beaux Villages du Japon », nous a sollicité pour présenter les actions menées par notre MUPBVW, ainsi que les **enjeux liés tant à l'aménagement du territoire wallon qu'à la préservation du patrimoine rural** des villages du réseau. Les échanges se sont focalisés autour des législations en vigueur et des outils respectifs en matière d'aménagement du territoire, ainsi que sur les liens entre urbanisme et développement durable.

Ce partage d'expériences s'est tenu en visioconférence et a permis de rassembler **50 participants** (maires ou habitants de Beaux Villages japonais et membres de l'équipe des PBV du Japon).



SENSIBILISATION

NOS PUBLICATIONS

Brochures « Parcours au travers des Patrimoines »

Cette brochure didactique vise à faire découvrir les **richesses territoriales et patrimoniales** de nos Beaux Villages. Elle vise d'une part à offrir une lecture sensible du village et de ses rapports au paysage ainsi qu'à l'espace-rue, et d'autre part relever les éléments emblématiques de l'identité villageoise. En collaboration avec l'Agence wallonne du Patrimoine (AWaP).

En 2022, un travail sur les contenus relatifs aux villages de **Saint-Remy-Geest, Celles, Crupet et Torgny** a été opéré et se poursuivra en 2023. Ces brochures soulignent l'importance de **préserver et de valoriser notre patrimoine rural d'hier comme d'aujourd'hui** de même que les **qualités de l'espace public** villageois.

Livrets d'Analyse paysagère et urbanistique

En collaboration avec la Maison de l'Urbanisme Famenne-Ardenne, nous avons poursuivi le travail sur la publication consacrée à l'analyse paysagère et urbanistique du village de **Sohier (Wellin)**, dans le prolongement de la formation de terrain conjointe. Cet ouvrage comprendra différents schémas et analyses cartographiques, photos et textes descriptifs favorisant une meilleure compréhension de l'évolution du paysage et de l'espace-rue du village tout en abordant les principaux enjeux territoriaux (Sortie prévue en 2023).

En parallèle, nous avons œuvré à la rédaction d'un livret dédié au village de **Ragnies (Thuin)** et à son analyse paysagère et urbanistique à la suite de la visite de terrain d'octobre 2022.

Fiches Références « Observatoire du territoire »

Nous valorisons des **pratiques de qualité appliquées au territoire** via notre « Observatoire du Territoire », dont l'objectif est de regrouper et diffuser des fiches références sur des réalisations exemplatives en matière de paysage, d'urbanisme, de patrimoine, d'intégration d'architecture contemporaine en milieu rural ou de projets spécifiques (habitat groupé, densification...). Les réalisations et projets retenus mettent en évidence différents critères de qualité en fonction de différentes échelles de perception.

L'Observatoire se compose ainsi des rubriques suivantes :

- Paysage : paysage comme élément identitaire du village
- Espace bâti : espace bâti comme élément constitutif du village
- Habitat traditionnel : préservation de l'habitat rural comme patrimoine identitaire du village
- Habitat contemporain : recherche d'un habitat contemporain intégré en milieu rural
- Nouvelles formes d'habiter : identification des manières de répondre aux enjeux sociétaux et d'appréhender le patrimoine rural au travers de formes d'habitat alternatives.



ANIMATIONS ET PROJETS PEDAGOGIQUES

Animations pédagogiques

Nous mettons à disposition des écoles présentes sur notre territoire des activités pédagogiques déclinées en demi-journée, incluant la réalisation d'un dossier à l'attention des élèves et enseignants. Ces animations ont pour objectifs d'appréhender, de « capter » les paysages, sites, villages et séquences urbanistiques par différents outils : dessins, questionnaires, interviews, observations.

En 2022, des premiers contacts ont été pris avec **la commune d'Onhaye** afin d'envisager un projet avec une classe de l'école de Falaën. Initialement envisagé pour 2022, ce projet d'animation pédagogique pourra se concrétiser en 2023.

Plan d'actions relatif aux Droits de l'enfant 2020-2024

Dans le cadre du Plan d'actions « droits de l'enfant » destiné à sensibiliser les jeunes aux enjeux de l'aménagement du territoire wallon. Nous avons mené une activité, commune aux 8 Maisons de l'Urbanisme, en 2 temps :

- Un **atelier de sensibilisation 'Walcraft'** relatif aux enjeux de l'AT dans le cadre de la journée des **Conseils communaux des Jeunes** organisée le 1er octobre 2022 au Lac de Bambois (Fosses-la-Ville). Cet atelier, construit et animé par les 8 MUs, a touché plus de **80 jeunes**.
- Un atelier de sensibilisation de notre MUPBVW réalisé auprès de la **Maison des Jeunes de Dolhain-Limbourg** le 2 novembre 2022 qui a permis aux jeunes de s'immerger dans le domaine de

l'aménagement du territoire, des enjeux liés aux changements climatiques et leurs conséquences par une mise en pratique basée sur l'utilisation d'outils tels que des fiches « phénomènes » et « pistes d'action » ou encore des vidéos.



TERRITOIRES EN ACTION

Chartes paysagères de Parcs Naturels

L'équipe de la MUPBVW est impliquée dans les comités de pilotage (COPIL) des chartes paysagères des Parcs naturels de Gaume et de Viroin-Hermeton. Celles-ci constituent à la fois un document de connaissance des paysages des Parcs Naturels, de sensibilisation mais aussi un outil d'aide à la décision et d'accompagnement à l'aménagement du territoire.

EXPERTISE

ASSISTANCE ARCHITECTURALE

Aide à la décision - soutien aux acteurs locaux

La MUPBVW maintient son offre de service en matière d'architecture et d'urbanisme visant à favoriser les qualités architecturales, urbanistiques et patrimoniales des villages labellisés. Ces actions sont menées par l'accompagnement des **communes ou des demandeurs** dans le processus de développement ou d'instruction de dossiers de demandes de permis d'urbanisme.

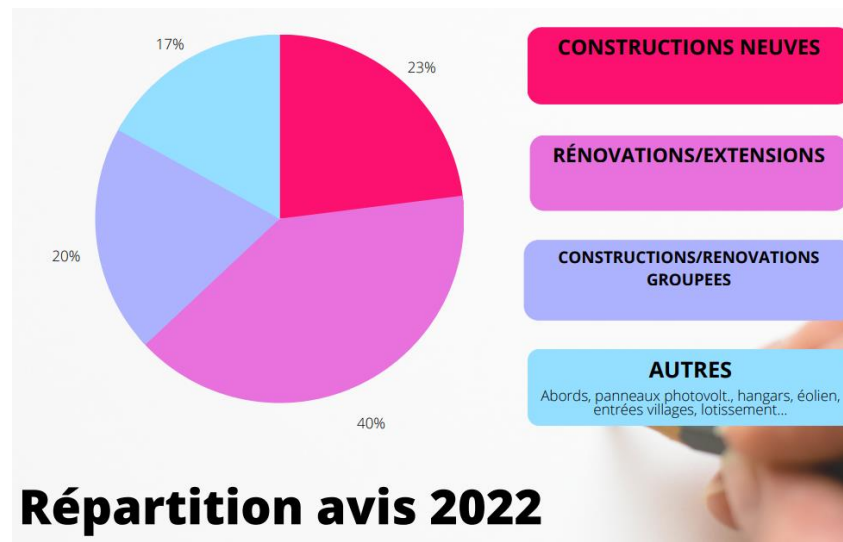
1. Rédaction d'avis comme commission consultée

102 avis rendus – 20 communes impliquées

Le service-conseil d'assistance architecturale est assuré par Aurélie Ducroze, architecte-conseil. Il s'agit de **demandes d'avis consultatifs** de la part des communes dans le processus d'instruction des dossiers de demandes de permis (d'urbanisme ou d'urbanisation). La rédaction des avis se fait suite à une ou plusieurs visites de terrain et/ou sur base des documents transmis par l'administration communale.

En 2022, une **centaine d'avis ont été rendus** par notre service d'assistance architecturale. Les Communes de Andenne, Anhée, Assesse, Beloeil, Beaumont, Bièvre, Durbuy, Ferrières, Gesves, Honnelles, Hotton, Houyet, Jodoigne, Olne, Onhaye, Paliseul, Pepinster, Saint-Hubert, Thimister-Clermont et Vresse-sur-Semois soit **20 communes partenaires** sur 30 ont fait appel à notre

service d'aide-conseil. Au fur et à mesure des années, nous remarquons une croissance constante des demandes d'avis sur les permis d'urbanisme ou d'urbanisation de la part des communes de notre réseau.



Concernant l'ensemble des avis, plusieurs points ont fait l'objet de **recommandations générales** :

- L'invitation à la récupération des matériaux non remplaçables (pierres issues de carrières fermées).
- L'invitation au recours au bois produit en Wallonie, notamment pour les applications extérieures valorisant les innovations de traitement écologiques.
- Des impositions relatives aux plantations, afin de maintenir la relation du village à sa structure paysagère.

2. Aide-conseil : demandeurs, communes, auteurs de projets

Dans le cadre de cette mission, nous continuons à recevoir et conseiller des maîtres de l'ouvrage et auteurs de projets en matière de travaux d'aménagement influençant la physionomie d'une bâtisse, de nouvelles constructions ou de préservation d'éléments patrimoniaux et des mandataires pour des aménagements d'espace public et outils permettant de mieux gérer le territoire.

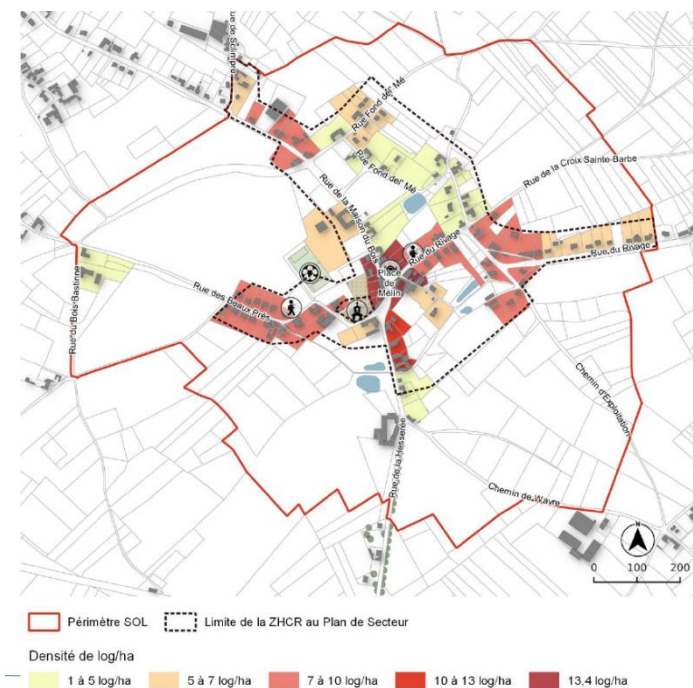
Il s'agit ici d'orienter ou faire des propositions d'aménagement ou encore d'identifier la démarche la plus appropriée en fonction des travaux à réaliser à la demande de maîtres de l'ouvrage. D'un point-de-vue général, nous constatons que les communes et maîtres de l'ouvrage nous contactent de plus en plus dans le cadre d'avis préalables, soit, en amont de l'introduction des dossiers de demandes de permis.

ASSISTANCE URBANISTIQUE

Réunions et développement de projet

Suite à la demande conjointe de l'association des habitants « Qualité Village Mélin » et de la Commune de Jodoigne, la MUPBVW a poursuivi sa participation à l'accompagnement de **projet de SOL à Mélin (Jodoigne)**. Nous avons participé à un atelier impliquant les habitants et sommes impliqués dans le processus relatif à la charte de matériaux employés pour cet espace public. En parallèle, la MUPBVW suit également le processus de GCU géré par le bureau d'étude BRAT.

Aussi, le **service urbanisme de Thuin** nous a sollicité dans le but d'échanger sur le projet de SOL sur le Beau Village de **Ragnies**.



Aide-conseil et réalisation d'esquisses en matière d'aménagement

La MUPBVW réalise des diagnostics et esquisses d'aménagement en vue de préciser les intentions communales permettant le dépôt d'une demande de soutien financier. Ces esquisses évaluent de manière succincte les enjeux et possibilités afin d'inscrire le projet dans son contexte, avant l'intervention de l'auteur de projet.

Nous avons accompagné la commune de Houyet dans le cadre d'un projet portant sur l'espace public et la création d'un espace d'accueil des visiteurs à Celles, en lien avec les enjeux généraux de mobilité et d'urbanisme. En 2022, nous avons poursuivi nos échanges avec la commune concernant ce projet et nous tenons à sa disposition.

PROJETS DE VILLAGES

Suivi et accompagnement des projets d'intérêt public

La MUPBVW assure également le suivi et l'accompagnement des projets d'intérêt public, qu'il s'agisse de dossiers réalisés dans le contexte collectif des « projets de village », initiés pour certains depuis plusieurs années, ou de projets initiés par les Communes.

Crupet (Assesse)

La MUPBVW poursuit son implication dans le comité de suivi du projet de réaménagement urbain du cœur de village (mesure 7.5 PWDR) qui vise l'amélioration du cadre de vie des habitants tant du point de vue des espaces publics que de la mobilité.

Deux réunions du comité de suivi ont été organisées avec pour objet l'état d'avancement du projet (suivi des missions de l'auteur de projets, état d'avancement du chantier...). Les travaux ont démarré le 22 août 2022 et devraient se terminer en juin 2023. Ils pourront, pourquoi pas, servir de référence dans le cadre de projets d'aménagements envisagés dans d'autres Beaux Villages.



BILAN DE SANTÉ : Réévaluation des villages

A l'instar de ses homologues français ou encore italien, notre association a mis en place une analyse de l'évolution des qualités architecturales, urbanistiques et paysagères des villages labellisés.

Nous avons programmé au mois d'octobre 2022 une visite avec les experts bénévoles de la Commission Qualité dans les villages de **Mozet (Gesves)** et **Wéris (Durbuy)** afin d'y réaliser un examen de ses qualités architecturales, urbanistiques et paysagères.

En amont de cette visite, notre équipe a réalisé une première analyse des faiblesses et qualités paysagères, urbanistiques et architecturales ainsi que des principaux enjeux territoriaux. Cet examen a servi de base à la visite de terrain avec notre Commission qualité dans l'objectif de l'établissement d'un diagnostic renforcé. Les différentes recommandations émises seront transmises aux Collèges communaux de Gesves et Durbuy.



LABELLISATION DE VILLAGES

Suivi des dossiers de candidature et labellisation

En 2022, nous avons réalisé l'instruction du dossier de candidature au label du village de **Saint-Remy-Geest (Jodoigne)**. En avril, les membres de la Commission Qualité se sont réunis pour finaliser les recommandations à présenter au Conseil d'Administration. A la suite de la présentation des remarques et recommandations, les membres du CA ont décidé à l'unanimité de retenir la candidature du village de Saint-Remy-Geest (Jodoigne), qui a dès lors officiellement été intégré au réseau lors de l'AG du 14 mai.



En 2020, la **Ville de Philippeville** nous avait indiqué son souhait de pas renouveler le label PBVW du village de Fagnolle. Cette demande avait été actée par notre Conseil d'administration. Et fin 2021, la Ville de Philippeville introduisait le dossier de candidature

de 2 villages de son entité : **Villers-le-Gambon et Fagnolle**. Ces dossiers ont été analysés en 2022 avec une visite préalable de la MUPBVW et une visite de terrain avec la Commission Qualité.

Journée de prospection en Lorraine-Ardenne

Le 09 novembre 2022, nous avons organisé une visite de prospection en Lorraine - Ardenne avec le soutien de nos experts du Bureau de Stratégie Touristique et de la Commission Qualité. L'objectif était donc de cibler des **villages potentiellement labellisables** et de vérifier sur le terrain les qualités de ceux-ci. Trois villages ont été étudiés et visités.

Méthodologie

La méthodologie mise en place s'attache à cibler les qualités urbanistiques, architecturales et paysagères du village ainsi que les projets, outils de gestion et la qualité de l'accueil. Les divers critères d'examen sont matérialisés par une grille d'analyse globale, transposée au cadre spécifique du village. Nous basons notre analyse sur la consultation de documents de référence de même que sur une visite préalable et la réalisation d'outils cartographiques de manière à affiner l'analyse réalisée sur le terrain par la Commission Qualité, munie de la grille d'analyse.

Autres marques d'intérêt

Différentes communes ou associations ont marqué leur intérêt pour le label des PBVW. Ainsi, nous avons échangé avec la Province du Brabant wallon qui souhaiterait introduire une candidature pour la commune de Ittre et la Ville d'Arlon pour le village de **Guirsch**.

PROJETS 2023

Maison de l'Urbanisme des Plus Beaux Villages de Wallonie

INFORMATION

ACCUEIL ET INFORMATION

Information et accueil du public

La MUPBVW est ponctuellement interpellée sur des questions relatives à l'aménagement du territoire et l'urbanisme via une permanence téléphonique. Nous accueillons également le public au sein de nos bureaux sur base de rendez-vous.

Centre de ressources

Mise à disposition du public d'un centre de documentation composé d'ouvrages de référence concernant l'aménagement du territoire, l'urbanisme, le paysage, l'architecture, le patrimoine, les villages labellisés. Chaque année, nous augmentons le nombre d'ouvrages disponibles en lien avec l'actualité territoriale.

En parallèle au centre de ressources, nous poursuivons le développement d'un **centre de ressources virtuel** dans le cadre du nouveau site Internet de l'association « Plus Beaux Villages de Wallonie ». Cet outil numérique à disposition du public sera alimenté au fur et à mesure de nos possibilités.

COMMUNICATION

Site Internet

Nous poursuivrons le développement des pages web de la MUPBVW afin de renforcer la visibilité de nos actions. Cet outil offre une plus large promotion de nos activités, des actualités liées à l'aménagement du territoire et à l'urbanisme, ainsi que des informations et initiatives relatives à nos partenaires. L'objectif est également de renforcer les contacts avec notre public et d'amplifier nos réseaux tout en consolidant l'efficacité de nos actions.

Réseaux sociaux

Publication de posts sur la page Facebook PBVW : diffusion d'informations relatives aux projets de la MUPBVW et de nos partenaires

Newsletter électronique

Publication de la newsletter électronique présentant les activités de la MUPBVW et de nos partenaires ainsi que divers articles en lien avec l'aménagement du territoire.



FORMATION

AMENAGEMENT RAISONNÉ DU TERRITOIRE (Actions communes aux MUs)

Les Arènes du Territoire « inondations »

Organisées en 2022, les Arènes du Territoire version « Inondations » s'achèveront en 2023 avec la livraison du rapport de synthèse, accompagné de ses annexes, au SPW Territoire et au cabinet du Ministre de l'Aménagement du Territoire. Nous diffuserons les résultats des Arènes « Inondations » sur nos différents supports de communication (newsletter, site web, Facebook) afin d'inviter notre public à en prendre connaissance. Le rapport de synthèse, accompagné de ses annexes, sera également communiqué auprès de nos arénistes et des 30 Collèges communaux partenaires des PBVW.

Référentiels : « constructions et aménagements en zone inondable » et « gestion, à la source, des eaux pluviales »

Suivant la demande émise par le SPW-Territoire, nous participerons à la diffusion et à la formation en lien avec la parution des deux référentiels liés aux inondations : « Constructions et aménagements en zone inondable » et « Gestion, à la source, des eaux pluviales ».

La **diffusion** successive des deux référentiels sera réalisée par le biais de notre site internet, de nos réseaux sociaux et d'une newsletter spécifique, de façon à en informer nos partenaires (communes, CCATM, etc) et notre public. Cette diffusion sera réalisée en rapport avec la période de parution des référentiels « Constructions et aménagements en zone inondable » et « Gestion, à la source, des eaux pluviales ».

La **formation** liée à la parution des deux référentiels sera réalisée via deux activités. Ces formations pourront s'adresser à nos communes partenaires, à leurs CATU et CCATM, ou à un public avisé. Nous ciblerons les CCATM en collaboration avec nos partenaires des MUs afin d'éviter un doublon dans les groupes sollicités.



Appui dans le cadre de l'enquête publique du futur SDT

Suivant la demande émise par le SPW-Territoire nous participerons à la diffusion et à la formation en lien avec la mise à l'enquête publique du futur SDT. Nous informerons nos partenaires (communes, CCATM, etc) et notre public de la tenue de cette enquête publique et réévoquerons les grandes lignes du SDT par le biais de nos outils de communication. De même, la formation sera réalisée en parallèle à la mise à l'enquête publique.

AMÉNAGEMENT RAISONNÉ DU TERRITOIRE

Table-ronde sur la valorisation des matériaux de récupération

En 2023, nous finaliserons l'organisation de notre table ronde. Elle se composera de plusieurs témoignages/ feedbacks effectués par des intervenants aux profils divers. En outre, s'agissant d'une thématique qui, de par la structure constructive de nos villages, concerne, entre autres, le matériau « pierre », celle-ci sera réalisée en collaboration avec l'association Pierres & Marbres de Wallonie.

Défi majeur pour le secteur de la construction, modèle économique basé sur une **gestion plus durable et circulaire des matériaux**, thématique liée à la préservation du patrimoine bâti d'hier, le réemploi est au cœur de nos préoccupations de demain !

Notre table ronde « Valorisation des matériaux de réemploi : opportunités et mises en pratique » rassemblera plusieurs **intervenants aux profils variés** de façon à échanger autour des enjeux et du potentiel de développement liés à la récupération des matériaux de construction.



The poster features a dark blue header with the text 'TABLE RONDE' in large white letters, followed by 'LE 07 JUIN 2023 DE 15H00 À 17H30'. To the right is the logo for 'Espace Culturel le Delta Province de Namur'. Below the header is a photograph of a village with stone buildings and a church, next to a stack of large stone blocks. At the bottom, there are logos for 'Maison des Plus Beaux Villages de Wallonie' and 'Pierres & Marbres Wallonie'. The main text reads 'VALORISATION DES MATÉRIAUX DE RÉEMPLOI : OPPORTUNITÉS ET MISES EN PRATIQUE'. A dark blue box at the bottom contains the text: 'ECHANGES ET RÉFLEXIONS ENTRE DIFFÉRENTS INTERVENANTS AUTOUR DES ENJEUX ET DU POTENTIEL DE DÉVELOPPEMENT LIÉS À LA RÉCUPÉRATION DES MATÉRIAUX DE CONSTRUCTION'.

Approche des enjeux urbanistiques par le prisme du paysage

La MUPBVW met en œuvre des formations de terrain abordant « L'évolution urbanistique des villages au travers des composantes du paysage ». Au fil d'un circuit, plusieurs haltes permettent de mieux comprendre l'espace-rue, les qualités urbanistiques, le paysage et leurs évolutions ainsi que les principaux enjeux d'aménagement du territoire auxquels sera confrontés la localité. Nous utilisons des outils cartographiques et schémas afin de favoriser la compréhension des informations dispensées.

Deux formations de terrain seront organisées en 2023 et centrées sur les enjeux urbanistiques et paysagers à destination du grand public et des habitants, dont une à Sohier en partenariat avec la **MU et le Géopark Famenne-Ardenne**.

SENSIBILISATION

BROCHURES DIDACTIQUES « PARCOURS AU TRAVERS DES PATRIMOINES »

Nous continuons le développement de la collection « Parcours au travers des patrimoines d’hier et d’aujourd’hui », riche de 30 ouvrages, par la réalisation de publications consacrées aux qualités d’ensembles bâtis, urbanistiques et paysagères de nos Beaux Villages.

Cette brochure se décline, d’une part, en une lecture sensible du village et ses rapports au paysage et à l’espace-rue et, d’autre part, en une présentation des éléments structurants de l’identité villageoise. Quatre nouvelles éditions ou rééditions, couvrant **Celles, Crupet, Saint-Rémy-Geest et Torgny** seront produites en 2023 avec le soutien complémentaire de l’**Agence Wallonne du Patrimoine**.

MY
Paysage et silhouette villageoise



Posé en Caesienne, étroite bande caennaise qui assure la transition entre la Famennaise et le plateau ardennais, My s'inscrit dans un environnement fait de coteaux enveloppés de nature. Le village s'étire en pente douce à mi-versant de la vallée de la Lembre. Exposé au sud, cette implantation permet un meilleur ensoleillement tout en protégeant le village des vents froids du nord.

La structure paysagère de My répond à une structure agraire qualifiée d'openfield à prairies dominantes. Ainsi, les différentes affectations se sont développées au gré du relief humide, accueillant les herbages et quelques anciens vergers. Plus riches en éléments nutritifs, les replats caennais sont occupés par les cultures tardives que les zones bosquées sont reliées sur les versants à plus forte pente de la vallée de la Lembre.

Le bâti s'implante de façon variée, au gré du relief, en petites séquences moyennes ou de façon isolée. La trame naturelle s'intègre délicatement dans la structure villageoise. Ainsi, de nombreux espaces verts (vergers, jardins et parcs) ponctuent le village et proposent d'inépuisables respirations paysagères. Les arbres marquent également de leur présence la localité. Une drève de platanes signale l'entrée de l'entité et mène droit au Château-Ferme Wilbré-Gillard tandis que le Vieux Tillou, au tronc fendu, trône au centre de celle-ci.

Si la motométrie est présente, le village n'en conserve pas moins une structure adrienne. L'espace-rue, resté profondément rural, est rythmé par une abondance de petites dépendances et annexes, reflets de l'activité agricole passée. Empreint d'harmonie, My séduit par l'homogénéité des masses bâties et l'art de l'architecture qui se dégage des matériaux utilisés, constitués presque exclusivement de pierres caennaises, d'ardoises ou de tuiles

noires. Les habitations traditionnelles présentent un volume assez allongé qui rassemble sous un même toit logis et dépendances. Plus élevées que profondes, elles témoignent de leur appartenance à l'architecture rurale de la Fagne-Famennaise.

Cité en 874, My relève de l'abbaye de Stavelot. Aucun bâtiment de cette époque n'est parvenu jusqu'à nous, mais nous pouvons deviner les traces de l'époque carolingienne dans la structure villageoise d'aujourd'hui.

Le Vieux Tillou
Au cœur du village, trône un vieux Tillou. D'une circonférence de près de 4 mètres, cet arbre vénérable prend place au croisement des principales rues de la localité. Tous les chemements mènent à lui. Son tronc creux s'adapte au village et sa couronne végétale se déploie largement au-dessus de la place centrale. Symbole de protection associé au Minime, le Tillou est un arbre largement répandu dans nos contrées. Dans la tradition chrétienne, le Tillou est placé au centre du village, aux abords de l'église, en protection du mauvais œil et en symbole de l'amitié et de la fête. Planté devant les églises, les chapelles ou sur les toits, le Tillou accueille les foules et les débats à l'ombre de son feuillage. Certains Tillous sont devenus jardins d'un sinistre ou bonnet les toits d'un territoire. D'autres, ornés d'un crucifix, se sont même lieux de pèlerinage et de dévotion. Sacré dans les cultures traditionnelles et associé à de nombreux mythes et légendes, le Tillou est également un symbole de fierté.



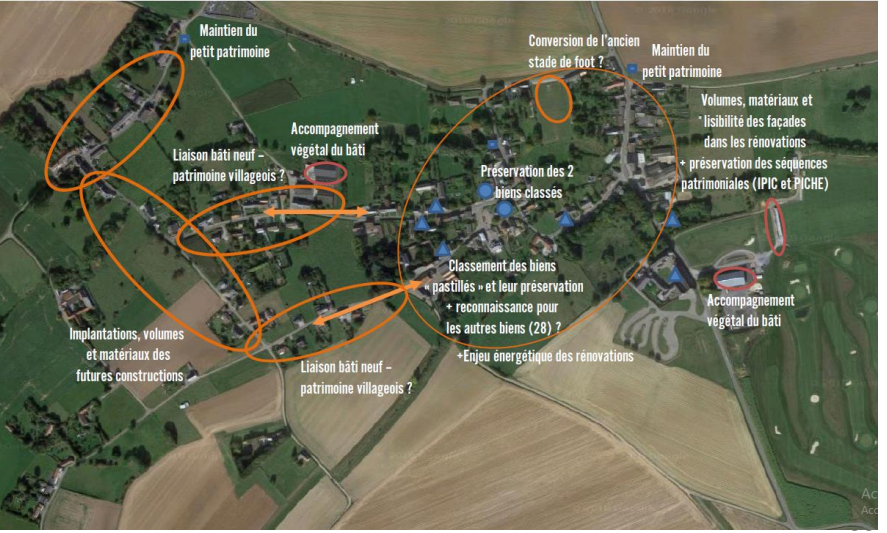


PUBLICATION D'ANALYSE PAYSAGÈRE ET URBANISTIQUE

L'objectif de cette publication vise à sensibiliser le grand public et les acteurs relais à l'évolution des paysages et aux enjeux liés au développement urbanistique en milieu rural en fournissant différents outils et clés de lecture.

En partenariat avec la Maison de l'Urbanisme Famenn-Ardenne, la MUPBVW poursuivra la réalisation d'une publication relative à l'analyse paysagère et urbanistique du **village de Sohier**. De même, nous nous attèlerons à la réalisation d'une publication relative à l'analyse paysagère et urbanistique du **village de Ragnies**. En 2023, nous travaillerons sur la rédaction des contenus (textes, carto, graphiques...) en vue d'une publication en 2024.

Interprétation
Et demain, l'architecture ?



FICHES REFERENCES « TERRITOIRES »

Production de fiches références « Territoires »

Dans le cadre du site internet, la MUPBVW va continuer la création de fiches références valorisant des réalisations en matière de paysage, d'urbanisme, de patrimoine et d'architecture contemporaine. Il s'agit également d'ouvrir les références au-delà des villages labellisés.

Prospection du territoire d'actions

Afin d'enrichir nos fiches références, la MUPBVW va prolonger son travail de prospection. Le but est de sélectionner différentes réalisations qualitatives et innovantes servant d'exemples pour les communes ou candidats bâtisseurs de notre territoire.

ANIMATIONS ET PROJETS PEDAGOGIQUES

Activités pédagogiques

L'équipe de la MUPBVW proposera ces animations d'éveil aux notions d'aménagement du territoire et d'urbanisme, au paysage et aux espaces-rues aux enfants de 9 à 12 ans. Cette animation sera l'opportunité de sensibiliser le jeune public aux enjeux de la densification et de l'étalement urbain mais aussi de l'éveiller aux potentialités liées à l'économie circulaire dans le domaine de la rénovation du bâti existant.

A la suite de nos premiers contacts avec la **commune d'Onhaye** nous avancerons sur le projet d'activité pédagogique avec une classe de l'école primaire de **Falaën**.

PADE 2021-2025 / CJP Luxembourg

Dans la suite de la participation à la mise en œuvre de la Fiche AT du Plan d'action 2021-2025 pour les droits de l'enfant (PADE), nous organiserons une animation à destination du Conseil Provincial du Luxembourg afin d'impliquer les jeunes dans la réflexion sur la centralité en aménagement du territoire, la densification « versus » l'étalement urbain, ainsi que sur les enjeux de notre territoire face aux changements climatiques.

Cette activité sera mise en place sous réserve de confirmation du Conseil Provincial du Luxembourg qui avait marqué son intérêt pour ce projet en 2022.



TERRITOIRES EN ACTION

Comités de pilotage des chartes paysagères

Nous poursuivons notre travail de réflexions et recommandations concernant les chartes paysagères du Parc naturel Viroin-Hermeton et du Parc naturel de Gaume qui comprennent sur leurs territoires des villages labellisés.

EXPERTISE

ASSISTANCE ARCHITECTURALE

Rédaction d'avis sur les PU comme commission consultée

Dans le cadre des demandes de permis d'urbanisme ou d'urbanisation des communes du réseau, un avis sur les avant-projets et sur les demandes de permis est émis. Depuis plusieurs années, le nombre de demande qui émane des communes est en hausse constante.

L'avis peut être émis concernant l'ensemble des demandes relatives aux villages membres du réseau, depuis l'annexe jusqu'à l'implantation d'un parc éolien. En fonction des disponibilités, des avis complémentaires peuvent être émis sur des projets du territoire communal hors village labellisé.

Les **recommandations** portent sur :

- la qualité architecturale du projet au regard de la réglementation applicable.
- l'intégration au cadre bâti et non bâti en termes fonctionnels, formels, visuels et matériels.

Comités d'accompagnement & séances publiques d'information

Certains projets importants, privés ou publics, impliquent une concertation préalable. Dans ce cadre, la participation à la discussion lors de l'élaboration du projet est essentielle pour défendre l'intérêt public, sous l'aspect de la préservation des qualités du cadre de vie.

ASSISTANCE URBANISTIQUE

Références d'aménagement et propositions d'orientation

En fonction de sollicitations, accompagnement des communes en affinant leur stratégie urbanistique qui tentent de répondre de manière pragmatique aux intentions de préservation des qualités villageoises, accompagnant la densification de l'habitat, ceci en lien avec l'évolution des outils réglementaires.

Suivi de projets

En 2023, la MUPBVW continuera sa participation à l'étude du SOL à Mélin ainsi que le GCU de la Ville de Jodoigne, suite à la demande conjointe de l'association des habitants « Qualité Village Mélin » et de la Commune de Jodoigne.

PROJETS DE VILLAGES

La MUPBVW continue le suivi des actions des projets de villages en lien avec les thématiques d'un développement territorial raisonné :

- Participation au Comité de Suivi relatif au réaménagement de l'espace public en cœur de **village de Crupet** (mesure 7.5 PWDR).



BILAN DE SANTÉ : RÉÉVALUATION DES VILLAGES

Diagnostic paysager, urbanistique et architectural des villages

Mise en place d'un diagnostic des villages concernés par le bilan de santé, rédaction d'un rapport reprenant les faiblesses et qualités paysagères, urbanistiques et architecturales ainsi que leurs principaux enjeux. Nous réaliserons le bilan de santé de **2 villages**.

Visites de terrain

Organisation de visites de terrain avec la Commission Qualité (experts dans les domaines de l'architecture, de l'urbanisme et des paysages) de manière à valider les expertises. Amendements au dossier d'expertise en collaboration avec la Commission Qualité en vue de l'établissement d'un diagnostic renforcé. Lors de ces visites, nous pouvons rencontrer les élus locaux afin de faire le bilan des actions menées et des projets de la Commune.



Elaboration de recommandations

Diffusion et suivi des recommandations en matière d'urbanisme, d'architecture et de paysage auprès des autorités communales en vue de l'établissement d'un diagnostic partagé.

LABELLISATION DE VILLAGES

Visites de prospection

Prospection active afin de stimuler les candidatures de villages au label, en ciblant les zones agro-géographiques sous représentées et ainsi continuer à développer le réseau des PBVW. En 2023, nous réaliserons une visite de prospection.

Suivi des candidatures au label

Réponse et suivi des demandes de dossier de candidature au label suite aux sollicitations de communes ou d'associations locales. En 2023, nous analyserons les candidatures des villages de **Fagnolle et Villers-le-Gambon (Philippeville)** et de **Guirsch (Arlon)**.

Diagnostic des villages candidats

Etablissement d'un diagnostic paysager, urbanistique et architectural des villages candidats et des villages prospectés sur base d'un dossier d'analyse incluant une approche cartographique.

Réunions de synthèse

- a. Coordination des actions de la Commission Qualité : information et outils préalables, organisation des visites, réunions de synthèse ciblant les recommandations.
- b. Présentation au CA et à l'AG de l'analyse générale et des recommandations relatives aux qualités urbanistiques, architecturales, paysagères de villages candidats au label.
- c. Transmission et/ou présentation de l'analyse du village au collège communal concerné.



SYNERGIES

Poursuite des partenariats avec les Maisons de l'urbanisme : réunions et coordination des actions de sensibilisation et de formation.

Valorisation et/ou participation aux actions en matière de développement territorial et de transition entreprises par d'autres acteurs de notre territoire : Communes, GAL, Parcs Naturels, ICOMOS, associations locales, ...

Poursuite du développement des relations internationales
Echanges d'expériences en matière de gestion territoriale et patrimoniale : Les Plus Beaux Villages de France, d'Italie, d'Espagne et de Suisse.



RAPPORT D'ACTIVITES 2022

Pôle Transversal

ADMINISTRATION & COMPTABILITE

GESTION DES PUBLICATIONS

Nous recevons régulièrement des demandes d'informations générales sur les PBVW ainsi que des demandes d'**envoi de brochures touristiques et guides de randonnées**, publications « Parcours au travers des Patrimoines », ... que ce soit de particuliers souhaitant découvrir nos Beaux Villages ou nos partenaires touristiques.

En 2022, plus de **1.400 brochures** et guides ont été commandés et envoyés !



Boutique

CATEGORIES
Brochures



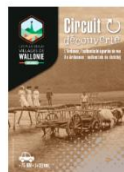
Brochure Authenticité + Brochure Randonnées FR-NL



Brochure Authenticité dans les Plus Beaux Villages FR-NL



Brochure Randonnées autour des Plus Beaux Villages FR-NL



Circuit découverte: L'Ardenne, l'authenticité à portée de vue FR-NL

GESTION COMPTABLE

Le dynamisme de notre association se lit également au travers du nombre important d'**opérations financières** liées à la réalisation de projets et au fonctionnement interne. Nous comptabilisons aussi de nombreuses déclarations de créances, opérations diverses et factures d'achat. Ainsi en 2022, **946 opérations financières, 601 factures**/justificatifs fournisseurs et **80 déclarations de créances** clients ont été effectuées.

Notons également tout le travail réalisé en ce qui concerne la gestion des cotisations communales et provinciales, le soutien à la réalisation des rapports comptables (subsidés) et la gestion des attestations fiscales grâce à notre agrément fiscal.

RÉUNIONS DU CONSEIL D'ADMINISTRATION

Composé de 28 membres, le Conseil d'Administration est chargé de gérer et de définir la stratégie globale de notre association. Il veille également à sa bonne application. Notre Conseil d'Administration s'est réuni à **4 reprises** en 2022.

RÉUNIONS DU COMITÉ DE GESTION

La gestion courante et la gestion du personnel sont confiées au Comité de gestion. Composé de 8 administrateurs, le comité de gestion s'est réuni à **3 reprises** en 2022 afin d'assurer la transition et le suivi des projets entre les différents Conseils d'Administration.

INFORMATION & COMMUNICATION

PROMOTION TOURISTIQUE ET PARTENARIATS MÉDIA

Un partenariat presse a été passé avec le **groupe média « Sud Info »**. Des articles et encarts publicitaires sur nos Beaux Villages et nos événements, tels les Balades et Nuits romantiques, ont été réalisés dans les différents journaux du groupe.

MATERIEL DE PROMOTION

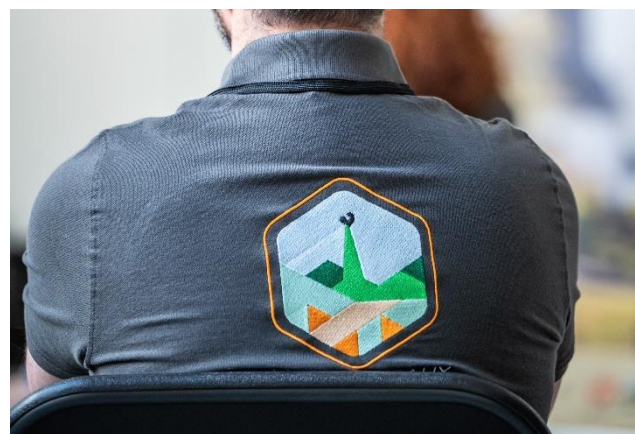
De nouveaux banniers et banderoles « Les Plus Beaux Villages de Wallonie »

Nous avons renouvelé une partie de notre matériel de promotion avec la création de 6 nouveaux banniers avec vues actualisées de nos Beaux Villages. Des banderoles au logo PBVW ont aussi été réalisées afin de consolider notre visibilité lors de nos événements.



Vestes et Polos à l'effigie des PBVW

L'an dernier, nous avons souhaité équiper nos employés de vestes et de polos à l'effigie de notre association pour composer des tenues coordonnées et assurer la visibilité des PBVW lors de présences aux événements ou lors d'actions de représentation.



INTERNATIONAL

9e Rencontre Internationale de la Fédération des « Plus Beaux Villages de la Terre »

Reportées en raison de la situation sanitaire, les « Rencontres Internationales de la Fédération des Plus Beaux Villages de la Terre » ont eu lieu en **Italie lors du mois de mai 2022**.

Ces rencontres sont l'occasion d'échanger avec nos réseaux partenaires et d'identifier des projets à porter ensemble (communication, events...).

PROJETS 2023

Pôle Transversal

ADMINISTRATION & COMPTABILITE

GESTION DES PUBLICATIONS

En 2023, le panel de nos publications disponibles s'élargira avec la réédition du **guide de randonnées**, notre nouveau **Topoguide GR**, notre nouvelle **brochure Vélo** et le développement de nos fiches « **Parcours au travers des Patrimoines** ».

Les demandes d'informations générales sur les PBVW ainsi que les demandes d'**envoi** que ce soit aux particuliers ou à nos partenaires touristiques devraient ainsi augmenter.

GESTION COMPTABLE ET ADMINISTRATIVE

Au-delà de la gestion comptable et administrative quotidienne, nous devons plus spécifiquement travailler sur la **modification des statuts** de l'association en lien avec l'évolution de la législation concernant les ASBL, ainsi que sur le renouvellement de notre **agrément fiscal**.

INFORMATION & COMMUNICATION

PROMOTION TOURISTIQUE ET PARTENARIATS MÉDIA

En parallèle aux actions d'animation et de mise en réseau, l'un de nos objectifs est de participer à la campagne de communication commune et positive vers les touristes et visiteurs locaux avec nos partenaires régionaux tels que Visit Wallonia ou les Gîtes de Wallonie. Aussi, nous poursuivrons le développement de partenariats médias de même que la mise en place d'une revue de presse numérique à destination de nos partenaires communaux et régionaux.

MATERIEL DE PROMOTION

Du nouveau matériel de promotion « Les Plus Beaux Villages de Wallonie »

En 2023, nous renouvellerons une partie de notre matériel de promotion. Ce matériel sera régulièrement utilisé lors de nos participations aux foires et salons ou lors de représentations afin d'accroître notre visibilité sur place.

INTERNATIONAL

10e Rencontre Internationale de la Fédération des « Plus Beaux Villages de la Terre »

Les prochaines « Rencontres Internationales » se dérouleront au Japon en mai 2023. Ces rencontres sont une belle occasion de renforcer les échanges d'expériences en matière de développement touristique et de gestion territoriale tout en travaillant sur les bases de la Fédération comme la **modifications des statuts**.



CONTACTS

Siège social de l'Association

Rue Haute, 7 à 5332 Crupet
info@beauxvillages.be
083/657.240

Alain COLLIN, Président
alain4311@gmail.com
0475/700.223

Mark ROSSIGNOL, Coordinateur et chargé de projets
mark.rossignol@beauxvillages.be

Aurélie DUCROZE, Architecte-conseil et Chargée de projets touristiques PWDR
architecte-conseil@beauxvillages.be / aurelie.ducroze@beauxvillages.be

Ghislaine KERKHOFS, Agent comptable et administratif
ghislaine.kerkofs@beauxvillages.be

Pierre-Henri ROLAND, Chargé de projets touristiques
tourisme@beauxvillages.be

Christine VINTENS, Chargée de projets touristiques CGT
projets@beauxvillages.be

Les Plus Beaux Villages de Wallonie

L'Authenticité à portée de main !



LES PLUS BEAUX
VILLAGES DE
WALLONIE
— BELGIQUE —

Merci pour votre lecture



Les Plus Beaux Villages de Wallonie Asbl

5332 Crupet
Rue Haute, 7
+32 (0)83 65 72 40
info@beauxvillages.be
www.beauxvillages.be

LES PLUS BEAUX
VILLAGES DE
WALLONIE
BELGIQUE

