

Les Plus Beaux Villages de Wallonie

Le meilleur de vos envies !

Rapport d'activités 2021
Plan d'actions 2022



LES PLUS BEAUX
VILLAGES DE
WALLONIE
BELGIQUE



VISIT
Wallonia
.be



Fonds européen agricole pour le développement rural
l'Europe investit dans les zones rurales.



MAISON DES PLUS BEAUX
VILLAGES DE
WALLONIE
URBANISME



LES PLUS BEAUX
VILLAGES DE
WALLONIE

BELGIQUE

Le meilleur de vos Envies !

SOMMAIRE

L'ASSOCIATION	8
PRÉSENTATION	8
OBJECTIFS	9
LES 30 BEAUX VILLAGES DE NOTRE RESEAU	10
Conseil d'Administration	12
Comité de gestion	12
Équipe de gestion	13
Commission Qualité.....	13
Bureau de Stratégie Touristique	13
PÔLE TOURISME	14
COMMUNICATION ET PROMOTION	14
→ Brochure touristique 2020-2021.....	14
→ Brochure de randonnées pédestres.....	15
→ Actions récurrentes de communication et de promotion	16
→ Nouveau Site internet 2021-2022.....	16
→ Réseaux sociaux	16
→ Newsletters électroniques de promotion à destination des touristes	17
→ Réalisation de capsules vidéo promotionnelles sur différents	17
→ Constitution d'une photothèque inspirationnelle	18
→ Visibilité médiatique	19
→ TRW : Partenariat et mise en réseau via la course cycliste wallonne.....	19
→ Emissions RTBF « Grandeur Nature-Les Plus Beaux Villages de Wallonie »	20
MISE EN RÉSEAU DE NOS BEAUX VILLAGES	21
→ Rencontre partenaires locaux.....	21
→ Mise en réseau de nos villages de caractère : Itinérance pédestre de gare en gare.....	21
→ Mise en réseau thématique : Promenades ludiques et familiales autour du patrimoine et de l'histoire.	22
→ Passeur de terroir – Visages des beaux villages.....	22

ÉVÉNEMENTIEL	23
→ Les Marches des Romantiques	23
→ Concert de Pâques - Celles.....	24
ASSISTANCE À LA QUALITÉ DE L'OFFRE	25
→ Circuit-découverte « Six pas vers l'art entre Samson et Lesse »	25
→ Wallonie Destination Qualité.....	25
PÔLE TOURISME.....	26
COMMUNICATION ET PROMOTION	26
→ Brochure touristique 2022.....	26
→ Nouveau site Web : www.beauxvillages.be	26
→ Réseaux sociaux	27
→ Newsletters électroniques	27
→ Edition du Bulletin d'information	27
→ « Place du Village »	27
→ Partenariats presse	27
→ Constitution d'une photothèque inspirationnelle	27
→ TRW : Partenariat et mise en réseau via la course cycliste wallonne.....	28
MISE EN RÉSEAU DE NOS BEAUX VILLAGES	29
→ Topoguide reliant l'ensemble des PBVW :	29
→ « Tour pédestre des Plus Beaux Villages de Wallonie »	29
→ Guide cyclotouriste des Plus Beaux Villages de Wallonie.....	30
→ Concours et exposition : La photographie au service de la valorisation touristique des Beaux Villages ..	31
→ Mise en réseau de nos villages de caractère : Itinérance pédestre de gare en gare.....	31
→ Itinéraire de randonnée pédestre de gare en gare : Mettre en réseau de nos villages de caractère	32
→ Rencontre Partenaires locaux.....	33
→ Passeurs de terroir : Visages de nos Beaux Villages, Ambassadeurs des PBVW	33
ÉVÉNEMENTIEL	34
→ La Nuit Romantique	34
→ Les Balades Romantiques	35
→ Concerts des « Quatre Saisons » : Animer et soutenir nos partenaires locaux.....	36

→ Emissions radio RTBF « Grandeur Nature » avec les Plus Beaux Villages de Wallonie	36
ASSISTANCE À LA QUALITÉ DE L'OFFRE	37
→ Circuit en région du Condroz	37
→ « Six Pas vers l'Art entre Samson et Lesse » : un circuit de découverte artistique entre nos villages condruziens.....	37
→ Circuit découverte reliant certains de nos beaux villages sur la thématique du « Romantisme ».....	38
→ Wallonie Destination Qualité.....	38
MAISON DE L'URBANISME DES PLUS BEAUX VILLAGES DE WALLONIE	39
COMMUNICATION.....	39
→ INFORMATION ET ACCUEIL DU PUBLIC.....	39
FORMATIONS	40
→ LES ARENES DU TERRITOIRE (Action commune aux MUs).....	40
→ AMÉNAGEMENT RAISONNÉ DU TERRITOIRE.....	41
SENSIBILISATION.....	43
→ LIVRET « SOHIER, UN VILLAGE À TRAVERS LES ÂGES » : ANALYSE PAYSAGÈRE ET URBANISTIQUE	43
→ FICHES REFERENCES « TERRITOIRES »	43
→ ANIMATIONS ET PROJETS PEDAGOGIQUES	45
→ TERRITOIRES EN ACTION	46
EXPERTISE.....	46
→ ASSISTANCE ARCHITECTURALE	47
→ ASSISTANCE URBANISTIQUE	49
→ PROJETS DE VILLAGES	51
→ BILAN DE SANTÉ : Réévaluation des villages.....	51
→ LABELLISATION DE VILLAGES	52
COMMUNICATION.....	54
→ COMMUNICATION GENERALE	54
MAISON DE L'URBANISME DES PLUS BEAUX VILLAGES DE WALLONIE	56
INFORMATION.....	56
→ ACCUEIL ET INFORMATION.....	56

FORMATIONS	57
→ LES ARENES DU TERRITOIRE (action commune)	57
→ AMÉNAGEMENT RAISONNÉ DU TERRITOIRE	58
SENSIBILISATION.....	59
→ BROCHURES DIDACTIQUES « PARCOURS AU TRAVERS DES PATRIMOINES »	59
→ PUBLICATION D'ANALYSE PAYSAGÈRE ET URBANISTIQUE (36 pages)	59
→ FICHES REFERENCES « TERRITOIRES »	60
→ ANIMATIONS ET PROJETS PEDAGOGIQUES	61
→ TERRITOIRES EN ACTION	61
EXPERTISE.....	62
→ ASSISTANCE ARCHITECTURALE	62
→ ASSISTANCE URBANISTIQUE	62
→ PROJETS DE VILLAGES	63
→ BILAN DE SANTÉ : RÉÉVALUATION DES VILLAGES.....	63
→ LABELLISATION DE VILLAGES	64
COMMUNICATION.....	65
→ COMMUNICATION GENERALE	65
→ SYNERGIES.....	65
PÔLE TRANSVERSAL	66
→ GESTION DES PUBLICATIONS	66
→ GESTION COMPTABLE.....	66
→ RÉUNIONS DU CONSEIL D'ADMINISTRATION	66
→ RÉUNIONS DU COMITÉ DE GESTION.....	66
PÔLE TRANSVERSAL	67
→ PROMOTION TOURISTIQUE ET PARTENARIATS MÉDIA	67
→ RENFORCEMENT DE NOTRE RÉSEAU DE PARTENAIRES LOCAUX, ÉCONOMIQUES ET TOURISTIQUES	67
→ MATERIEL DE PROMOTION.....	67
→ 9E RENCONTRE INTERNATIONALE DE LA FÉDÉRATION DES PLUS BEAUX VILLAGES DE LA TERRE.....	68
CONTACTS	699

L'ASSOCIATION

PRÉSENTATION

C'est en 1994 que fut créée l'association des " Plus Beaux Villages de Wallonie", à l'initiative de Monsieur Alain Collin, habitant à Chardeneux (Commune de Somme-Leuze). Le projet s'inspirait notamment de l'expérience de l'association française des "Plus Beaux Villages", concept imaginé par Charles Ceyrac, maire de Collonges-la-Rouge, un superbe village au cœur du département de la Corrèze.

Depuis lors, notre association wallonne diffuse, au travers d'une mosaïque de villages de caractère identifiés sur notre territoire, l'identité d'une Wallonie rurale riche de la diversité de ses paysages et de ses terroirs. Un atout, une richesse...à valoriser mais aussi à préserver.

Synonyme depuis sa création de qualité, de convivialité, de sociabilité et de partage, l'association chapeaute aujourd'hui un réseau de 30 villages labellisés pour lesquels elle impulse des projets et activités aussi diversifiés que novateurs, et ceci avec l'aide des habitants de ces villages, des pouvoirs publics et des associations locales.

Qu'il s'agisse d'évènements ponctuels ou d'actions s'inscrivant dans le long terme, ceux-ci prennent appui sur l'élément qui confère à tous ces lieux d'émotion un caractère unique : un patrimoine rural remarquable.

Un patrimoine que chaque village décline sous autant de composantes que sont le bâti bien sûr, le paysage et la nature mais aussi les traditions et les saveurs locales. Les Beaux Villages constituent le cadre idéal pour des week-ends en amoureux, des découvertes architecturales et naturelles, des balades en vélos, des promenades gourmandes...

« Les Plus Beaux Villages de Wallonie », c'est une autre manière de découvrir la Wallonie, plus intime, plus subtile.



MISSIONS

Le projet porté par l'association « Les Plus Beaux Villages de Wallonie » s'attache à la **préservation du patrimoine, tant architectural que naturel**, et s'inscrit dans le développement d'un **slow-tourisme responsable**, en alternative au « surtourisme ».

Reflets d'une architecture traditionnelle, riche et diversifiée, porteurs d'une identité territoriale forte, nos villages de caractère constituent de véritables portes d'entrée vers la découverte du patrimoine culturel et naturel de la Wallonie. Au travers de multiples actions et activités, nos beaux villages contribuent au développement d'un **tourisme durable et de proximité**, qui crée des emplois et met en valeur la culture et les produits locaux.

OBJECTIFS

- Elaborer une **politique de développement durable** qui s'appuie d'une part sur la mise en valeur et la protection du patrimoine architectural et paysagers des villages du réseau et d'autre part, sur la valorisation des produits liés à l'identité régionale (produits du terroir, artisanat local, ...).
- Mieux faire connaître au public l'une des plus importantes **richesses touristiques architecturales, culturelles et naturelles** de la Wallonie en menant une politique de produits et d'événements (promenades, manifestations, audio-guides, ...).
- Amplifier la notoriété du réseau en développant une **politique d'accueil** conciliant confort du résident et des visiteurs (création d'une aire de stationnement, aménagement d'une place en espace plus convivial, traitement de la signalétique...).
- Promouvoir et développer un **tourisme rural wallon**, intégré dans un processus plus global de valorisation d'un tourisme durable et de proximité.

LES 30 BEAUX VILLAGES DE NOTRE RESEAU

Province du Luxembourg (8)

- CHASSEPIERRE (Florenville)
« *Quand la Semois se met en scène !* »
MIRWART (Saint-Hubert)
« *Un château bercé par un écrin de verdure* »
NOBRESSART (Attert)
« *Entre féerie et sorcellerie* »
NY (Hotton)
« *Des pierres et des fontaines* »
OUR (Paliseul)
« *Terre de traditions et d'avenir* »
SOHIER (Wellin)
« *Village aux mille couleurs* »
TORGNY (Rouvroy)
« *Un village aux couleurs du sud* »
WERIS (Durbuy)
« *Terre et pierres de légendes* »

Province de Liège (5)

- CLERMONT-SUR-BERWINNE
(Thimister)
« *Au cœur du pays de Herve* »
LIMBOURG (Limbourg)
« *Une nature intacte, un patrimoine exceptionnel* »
OLNE (Olne)
« *Destination de goût* »
SOIRON (Pepinster)
« *Au pays des chardons* »
MY (Ferrières)
« *Paisible pépite entre Ardenne et Condroz* »

Province de Brabant wallon (1)

- MELIN (Jodoigne)
« *Le village blanc* »

Province du Hainaut (5)

- AUBECHIES (Beloeil)
« *Voyage dans le temps* »
BARBENÇON (Beaumont)
« *Terre d'émotion et de pierre séculaire* »
LOMPRET (Chimay)
« *Un écrin de verdure* »
MONTIGNIES-SUR-ROC (Honnelles)
« *La perle des Hauts-Pays* »
RAGNIES (Thuin)
« *Au détour de ses fermes* »

Province de Namur (11)

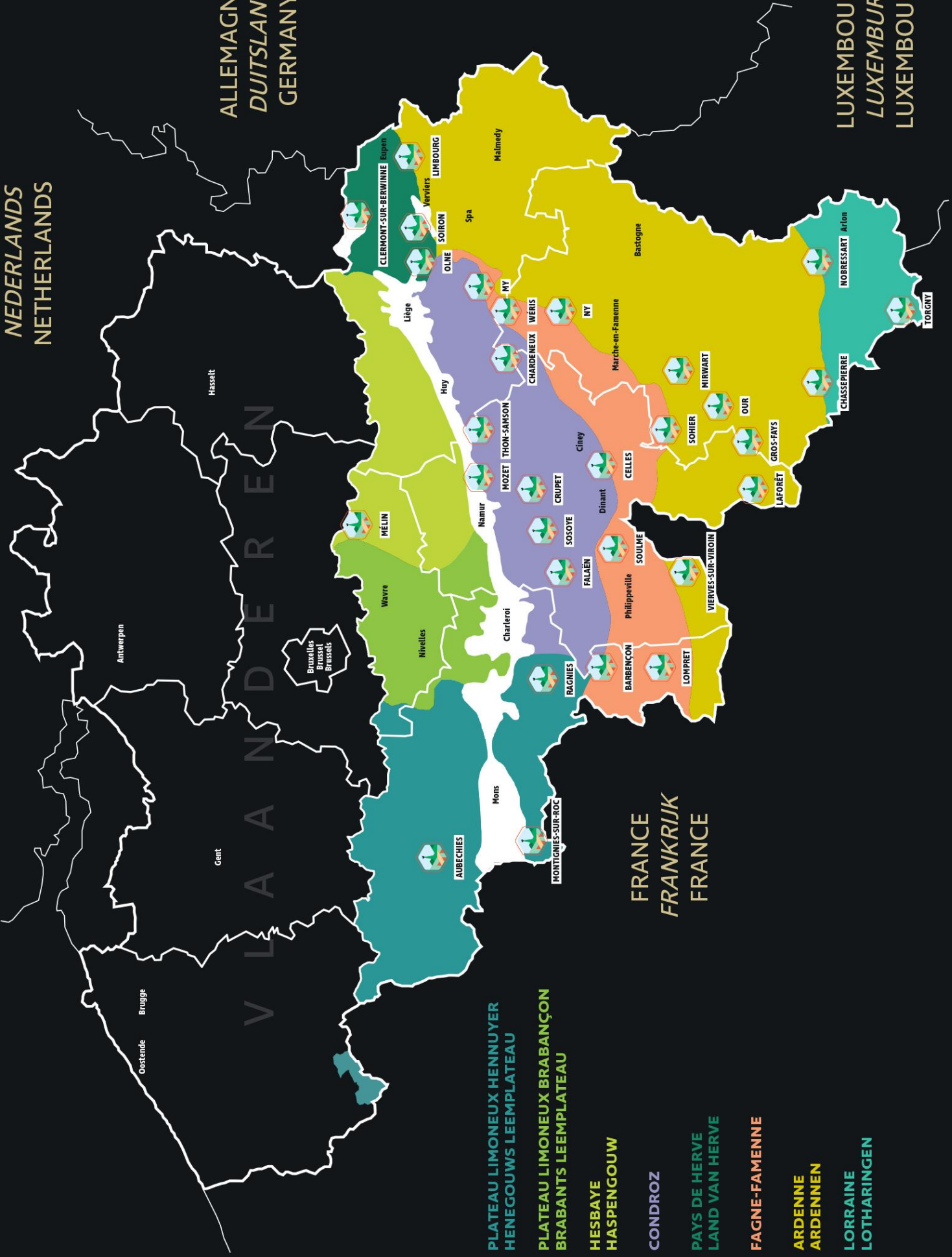
- CELLES (Houyet)
« *Sur les traces de Saint-Hadelin* »
CHARDENEUX (Somme-Leuze)
« *Petit fleuron en vrai Condroz* »
CRUPET (Assesse)
« *Au gré des moulins* »
FALAEN (Onhaye)
« *Entre Meuse et Molignée* »
GROS-FAYS (Bièvre)
« *Terroir d'Ardenne* »
LAFORÉ (Vresse-sur-Semois)
« *Village de mystères et de légendes* »
MOZET (GESVES)
« *Terre d'hier, pierre d'aujourd'hui* »
SOSOYE (Anhée)
« *Une perle de la Molignée* »
SOULME (Doische)
« *La Fagne namuroise et bout du chemin* »
THON-SAMSON (Andenne)
« *Du haut de ses collines* »
VIERVES-SUR-VIROIN (Viroinval)
« *Un rendez-vous avec la nature* »

PAYS-BAS
NEDERLANDS
NETHERLANDS

ALLEMAGNE
DUITSLAND
GERMANY

LUXEMBOURG
LUXEMBURG
LUXEMBOURG

V L A A N D E R E N



PLATEAU LIMONEUX HENNUYER
HENEGOUWS LEEEMPLATEAU

PLATEAU LIMONEUX BRABANÇON
BRABANTS LEEEMPLATEAU

HESBAYE
HASPENGOUW

CONDROZ

PAYS DE HERVE
LAND VAN HERVE

FAGNE-FAMENNE

ARDENNE
ARDENNEN

LORRAINE
LOTHARINGEN



Conseil d'Administration

Le Conseil d'Administration comprend 28 membres nommés par l'Assemblée Générale et répartis en 6 collèges. Le mandat est exercé à titre gratuit.

Composition du Conseil d'Administration des « Plus Beaux Villages de Wallonie » :

Collège n°1 représentants des Communes membres de l'association

1. Annie BODEN Echevine - Attert
2. Amaury EVRARD Echevin - Pepinster
3. Bénédicte DELMEZ Echevine - Jodoigne
4. Christine BODART Echevine -Andenne
5. Nathalie LEJEUNE Echevine - Florenville
6. Annie MARTIN Echevine - Bièvre
7. Marc BAGUETTE Echevin - Olne
8. Pascaline RENARD Echevine - Vresse-sur-Semois
9. Sylviane QUEVRAIN Echevine - Assesse
10. Yves CAFFONETTE Conseiller - Thuin
11. Gaston SCHREURS Echevin - Thimister-Clermont
12. Mallika ABRAHAM Echevine - Ferrières

Collège n°2 membres fondateurs

13. Alain COLLIN Président Fondateur

Collège n°3 représentants les associations locales de villages labellisés « Les Plus Beaux Villages de Wallonie »

14. Eveline BLANC Asbl L'Ardennaise
15. Monique DANS Asbl Appel
16. Jean LEONET Asbl Les Vechaux
17. Guy DEMANET Asbl Vicquy à Ragnies
18. Anne-Marie HOSSE Asbl Soulm'actif
19. Pierre DECARME Qualité Village Mélin
20. Jacques LEBRUN Asbl Tourisme et Culture de Celles
21. Marc PONCIN Asbl Fête des Artistes de Chassepierre
22. Martine VAN PETEGHEM Village de Lompret

Collège n°4 représentants des pouvoirs publics ou d'institutions parapubliques

23. Jean-François COLLIN Fondation Rurale de Wallonie

Collège n°5 représentants des entreprises ou associations intéressées

24. Béatrice BRIQUET OT de Beaumont
25. Pablo DOCQUIER OT Durbuy
26. José FIEVET Asbl Proqual

Collège n°6 représentants du Club des Amis de l'Association

27. Bernadette HUBERT Club des Amis
28. Jean-Claude FONTINOY Club des Amis

Comité de gestion

La gestion courante est confiée au Comité de gestion prévu à l'article 21. Il décide des actions autres que judiciaires, de l'Association, et approuve les dépenses non prévues lors de l'adoption du budget annuel.

Le comité de gestion de l'association « Les Plus Beaux Villages de Wallonie » se compose de 8 administrateurs :

- Alain COLLIN Président
- Pierre DECARME Vice-Président
- Guy DEMANET Vice-Président
- Amaury EVRARD Secrétaire
- José FIEVET Vice-Président
- Jean-Claude FONTINOY Vice-Président
- Sylviane QUEVRAIN Trésorière
- Gaston SCHREURS Vice-Président

Équipe de gestion

Les projets de notre association sont portés et concrétisés par une équipe de 5 personnes passionnées et investies !

- Aurélie DUCROZE *Tps plein*
Architecte-conseil - Maison de l'Urbanisme/ Chargée de projets PWDR
- Ghislaine KERKHOFS *3/5e Tps*
Agent administratif et comptable
- Christine VINTENS *Mi-Temps*
Chargée de projets touristiques
- Pierre-Henri ROLAND *3/5e Tps*
Chargé de projets touristiques
- Mark ROSSIGNOL *4/5e Tps*
Coordinateur

Commission Qualité

Par leurs compétences dans les domaines de l'architecture et de l'urbanisme, les membres de la Commission Qualité interviennent bénévolement lors de l'analyse des dossiers de candidature introduits par les villages souhaitant être labellisés ainsi que pour l'analyse des expertises et bilans de santé des villages du réseau.

- Patrick BRIBOSIA *Architecte et Enseignant*
- Bruno COLLARD *Architecte*
- Alain COLLIN *Président de l'Asbl " Les Plus Beaux Villages de Wallonie "*
- Jean-François COLLIN *Directeur prospective de la FRW*
- Philippe DALOSE *Géographe et Enseignant*
- Anne DELIENS *Fonctionnaire Dirigeant Honoraire DGO4*
- Bernadette HUBERT *Archéologue*
- Christian JACQUES *Géographe et Enseignant*

Bureau de Stratégie Touristique

Sous l'impulsion de l'étude portant sur le développement touristique de l'association et du réseau des « Plus Beaux Villages de Wallonie », commanditée par le Commissariat général au Tourisme, l'association « Les Plus Beaux Villages de Wallonie » s'est dotée d'un bureau de réflexion en matière de valorisation touristique. Son rôle est d'évaluer le potentiel touristique des villages candidats au réseau et concevoir, mettre en œuvre et assurer le suivi de l'offre touristique.

- Eveline BLANC *Administratrice Asbl « Les Plus Beaux Villages de Wallonie »*
- Serge BREESSERS *Consultant*
- Alain COLLIN *Président Asbl « Les Plus Beaux Villages de Wallonie »*
- Alain DECROP *Professeur à l'Université de Namur*
- Barbara DESTREE *Commissariat général au Tourisme*
- Denis GENEVOIS *Consultant*
- Vanessa GRANDGAGNAGE *Commissariat général au Tourisme*
- Anne NEUVILLE *Wallonie Belgique Tourisme*
- Julie RIESEN *Maison du Tourisme Condroz-Famenne*
- Gaston SCHREURS *Vice-Président « Les Plus Beaux Villages de Wallonie »*
- Claude VAN WEDDINGGEN *Centre de Compétence Tourisme*
- Bénédicte WATHY *Maison du Tourisme Cœur de l'Ardenne, au fil de l'Ourthe & de l'Aisne*
- Anne ZINNEN *Maison du Tourisme du Pays de Herve*

RAPPORT D'ACTIVITES 2021

PÔLE TOURISME

En raison des circonstances exceptionnelles vécues suite à la crise sanitaire de la Covid-19, une partie de nos actions 2021 ont été annulées ou postposées.

COMMUNICATION ET PROMOTION

Brochure touristique 2020-2021



Depuis sa création, l'association « Les Plus Beaux Villages de Wallonie » édite chaque année un guide reprenant l'ensemble des points remarquables et les lieux d'intérêt de chaque village.

Ce guide gratuit contient tous les renseignements sur les possibilités qu'offrent les villages en matière de balades, curiosités, et sert également à la promotion des autres outils de l'association. Il couvre l'ensemble des villages labellisés. Forte de ses 160 pages bien illustrées et documentées, cette brochure permet de combler les envies de culture et de découverte du patrimoine de chacun et d'apprécier les villages à leur juste valeur.

Durant cette année 2021, nous avons continué la diffusion de notre **brochure touristique** suite à sa réimpression fin décembre 2020.

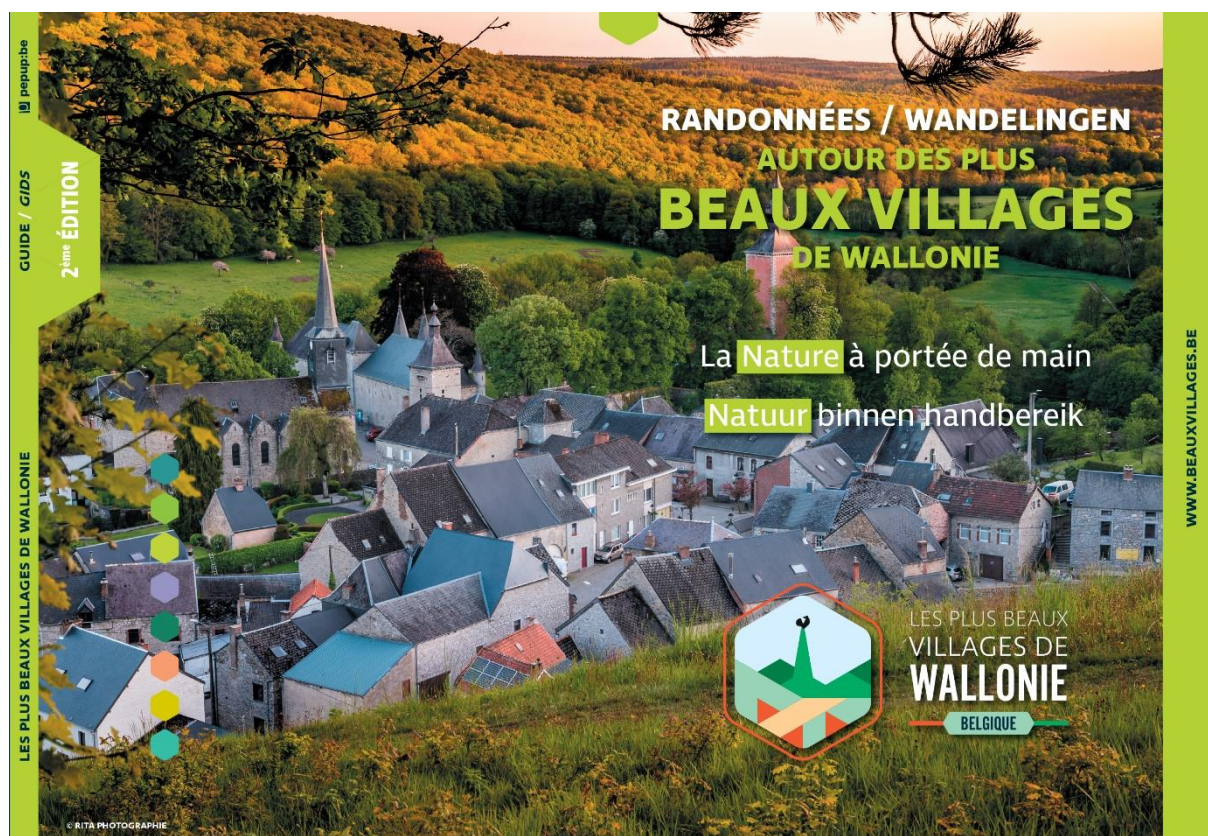


Brochure de randonnées pédestres

Au vu de l'intérêt croissant pour les balades, l'association a développé une brochure de randonnées pédestres au départ de chaque village. C'est une autre façon de découvrir les trésors cachés de ces bijoux patrimoniaux que sont nos villages de caractère : mettre plus en lumière ces qualités dans le cadre d'une offre touristique globale orientée « nature ».

En effet, chacun de ces 30 villages disposent, en plus de leur richesse patrimoniale, d'un environnement naturel et paysager de grande qualité. Ces randonnées sont une autre manière de décliner nos envies de balades et de nature en les mêlant à la découverte de la diversité paysagère wallonne. Il s'agit aussi d'inciter les visiteurs à découvrir plusieurs villages de caractère par le biais de la randonnée pédestre.

Notre **brochure de randonnées** a rencontré un vif succès dès sa parution en juin 2021. Nous avons poursuivi la diffusion avec une réimpression fin novembre 2021 de 13.000 exemplaires incluant une mise à jour des visuels dont la cover. Ce guide gratuit de 164 pages contient une description du village avec une proposition de randonnée pédestre (entre 7 et 17 km), passant par toute une série de points d'intérêt naturels ou paysagers.



Actions récurrentes de communication et de promotion

Comme chaque année, l'association poursuit ses actions d'animation et de mise en réseau dans une optique de valorisation de la **Destination Wallonie** auprès des visiteurs potentiels.

Nos outils de communication sont également utilisés pour mettre en lumière l'offre durable existante dans les PBVW et les exemples de bonnes pratiques en la matière. Ci-dessous, voici une sélection de quelques actions de communication et de promotion que notre association a menées en 2021 et qu'elle mène de manière récurrente.

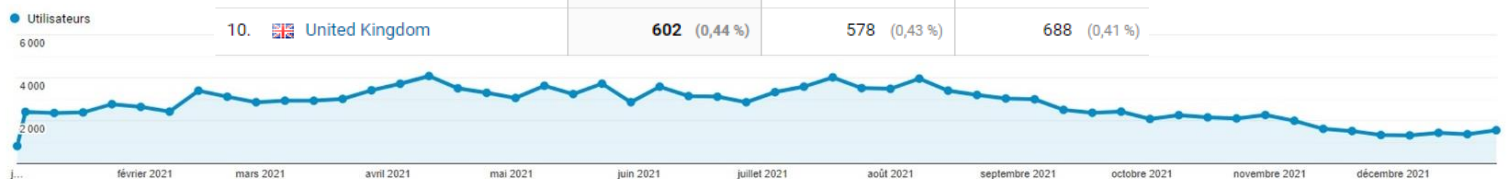
Nouveau site internet 2021-2022



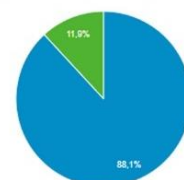
En 2021, la version en ligne de notre site web beauxvillages.be remontait à 2014. Conscients que le site web des « Plus Beaux Villages de Wallonie » (PBVW) comporte certains manquements d'un point de vue technique ou de l'expérience utilisateur, notre association a lancé la création d'un nouveau site web.

Tout au long de l'année, nous avons travaillé, échangé avec la société « Headerpop » sur les fonctionnalités, les contenus, la base de **données PIVOT** du CGT et les visuels de notre nouveau site web. Un énorme travail de **récolte et d'actualisation du contenu** (textes, photos...) a été réalisé par l'équipe de gestion. La mise en ligne de la version française est fixée au mois de janvier 2022. Ce projet est géré avec le soutien du PWDR.

Pays ?	Utilisateurs ? ↓	Nouveaux utilisateurs ?	Sessions ?
	136 003 % du total: 100,00 % (136003)	135 620 % du total: 100,06 % (135541)	167 933 % du total: 100,00 % (167933)
1. Belgium	97 804 (71,72 %)	97 691 (72,03 %)	121 408 (72,30 %)
2. Côte d'Ivoire	17 442 (12,79 %)	17 195 (12,68 %)	22 161 (13,20 %)
3. France	4 670 (3,42 %)	4 557 (3,36 %)	5 433 (3,24 %)
4. Netherlands	3 829 (2,81 %)	3 771 (2,78 %)	4 460 (2,66 %)
5. Germany	2 603 (1,91 %)	2 578 (1,90 %)	2 902 (1,73 %)
6. United States	2 072 (1,52 %)	2 048 (1,51 %)	2 181 (1,30 %)
7. Luxembourg	781 (0,57 %)	767 (0,57 %)	883 (0,53 %)
8. Benin	674 (0,49 %)	667 (0,49 %)	918 (0,55 %)
9. Spain	617 (0,45 %)	605 (0,45 %)	758 (0,45 %)
10. United Kingdom	602 (0,44 %)	578 (0,43 %)	688 (0,41 %)



■ New Visitor ■ Returning Visitor



Réseaux sociaux

L'association a continué d'alimenter régulièrement sa page **Facebook**. Sur le 1er semestre 2021, 88 posts Facebook ont été publiés. Au 30 juin 2021, nous avons 19.899 abonnés sur notre page Facebook (+1.493 en 6 mois) avec 262.128 utilisateurs atteints (120 681 lors de période précédente). Nous avons passé la barre des 20.000 abonnés début juillet 2021 pour arriver à plus de **20.667 abonnés** fin 2021 !

La **progression continue** de nos abonnés souligne la dynamique de nos réseaux sociaux qui mettent à l'honneur nos activités ainsi que celles de nos partenaires locaux et communaux !



Newsletters électroniques de promotion à destination des touristes

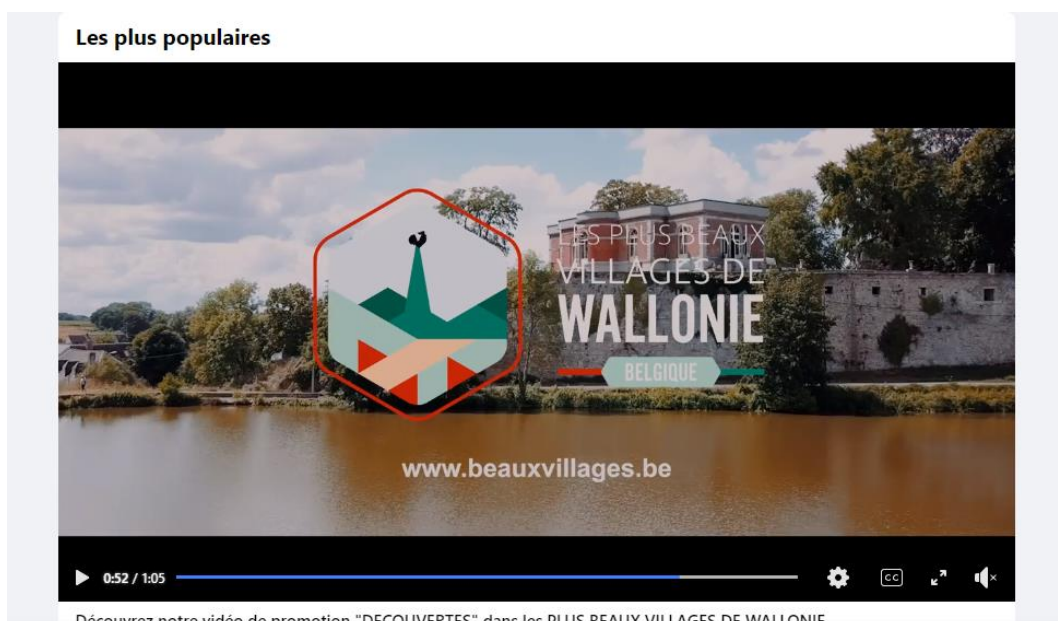
Le nombre d'inscrits à notre newsletter ne cesse d'augmenter puisque nous comptons 1089 inscrits fin 2021. Par rapport aux 907 inscrits au 1er janvier 2021, c'est un accroissement de 182 abonnés, soit un 1/5^e de plus ! En 2021, **4 newsletters trimestrielles** à destination du grand public ont été diffusées avec comme principal objectif de valoriser nos actions et celles de nos partenaires.

Réalisation de capsules vidéo promotionnelles sur différents

Dans le cadre de sa stratégie de communication, notre association a souhaité s'adresser aux visiteurs et touristes de manière plus dynamique en réalisant des vidéos de promotion. En effet, la vidéo prend de plus en plus d'importance comme outil de communication.

Ainsi, **5 capsules vidéo promotionnelles (FR, NL, EN)**, de 50 secondes chacune, ont été réalisées afin de mieux faire connaître les beaux villages wallons autour d'un thème spécifique : promotion générale, découvrir, à faire, déguster, séjourner. Ces capsules vidéo ont pour but de valoriser auprès des visiteurs et touristes les beaux villages et leurs qualités touristiques dans les thématiques telles que les saveurs et produits du terroir, les hébergements, les « events » ou encore les activités.

Tout au long de 2021, les capsules vidéo ont été mises en avant sur nos différents supports de communication (site web, réseaux sociaux...) et campagne de promotion (Médias, TV...) mais également auprès de nos partenaires régionaux et lors d'actions de représentation.



Voir plus de Les Plus Beaux Villages de Wallonie sur Facebook

Se connecter

ou

Créer nouveau compte

Constitution d'une photothèque inspirationnelle

Dans le cadre du développement de nos outils et supports de communication, nous avons fait appel à une **photographe professionnelle** originaire de Barbençon, Rita Van de walle. L'objectif est d'alimenter et de renouveler notre **base de données « images »** avec des visuels esthétiques et attractifs qui seront utilisés à la fois pour nos publications et nos outils numériques comme le site internet.

En 2021, la photographe a parcouru une partie de nos beaux villages et transmis une dizaine de photos par village visité. Elle poursuivra son travail en 2022.



Visibilité médiatique

Plusieurs médias ont valorisé nos PBVW au travers d'articles de presse (L'Avenir, DH, LeSoir...) et d'émissions radio ou TV. Citons entre autres, l'émission de télévision de la RTBF « Mon Plus Beau Village », qui avait pour objectif d'élire le 'Plus Beau Village de Wallonie' parmi 6 villages sélectionnés dont 5 PBVW labellisés (Ragnies, Lompret, Crupet, Olne et Wéris) ou encore, plusieurs reportages des TV locales comme Matélé, Boukè ou TV Lux et son émission « 360 degrés ».

TRW : Partenariat et mise en réseau via la course cycliste wallonne

Chaque année, cette course cycliste wallonne parcourt la Wallonie durant quelques jours au mois de juillet. Elle permet de faire découvrir les richesses touristiques de notre territoire à un large public via les multiples routes empruntées par les coureurs professionnels. Une manière d'emmener le sport et les amateurs vers la découverte de la richesse de notre réseau et de la Wallonie !

En 2021, le partenariat s'est concentré sur une **promotion mutuelle** et a pris la forme d'un échange de visibilité sur nos différents canaux de communications. Il incluait l'intégration d'un chapitre dédié aux Plus Beaux Villages de Wallonie dans le **guide touristique** de l'épreuve 2021 à destination des équipes et du public.

Emissions RTBF « Grandeur Nature-Les Plus Beaux Villages de Wallonie »

Depuis quelques années, nous développons un **partenariat avec la RTBF** autour de ses émissions « Grandeur Nature ». Cette émission radio plante sa tente au cœur de nos villages de caractère et fait découvrir leurs trésors patrimoniaux, artisanaux, environnementaux et bien sûr humains. C'est aussi un excellent moyen de promouvoir l'ensemble nos partenaires locaux, économiques et touristiques, présents au cœur de ces villages.

En 2021, l'émission et ses reporters se sont arrêtés au cœur de 8 villages :

- 1- WERIS – Durbuy - Province de Luxembourg,
- 2- AUBECHIES – Beloeil - Province du Hainaut
- 3- SOULME – Doische – Province de Namur
- 4- MY – Ferrières – Province de Liège
- 5- LAFORÊT – Vresse-sur-Semois – Province de Namur
- 6- RAGNIES – Thuin – Province du Hainaut
- 7- SOHIER – Wellin – Province de Luxembourg
- 8- LIMBOURG – Limbourg – Province de Liège

L'équipe des PBVW a accompagné les Communes et les responsables des comités locaux dans le choix des sujets d'intérêt et dans la coordination de la logistique nécessaire à la bonne marche des enregistrements de ces émissions.



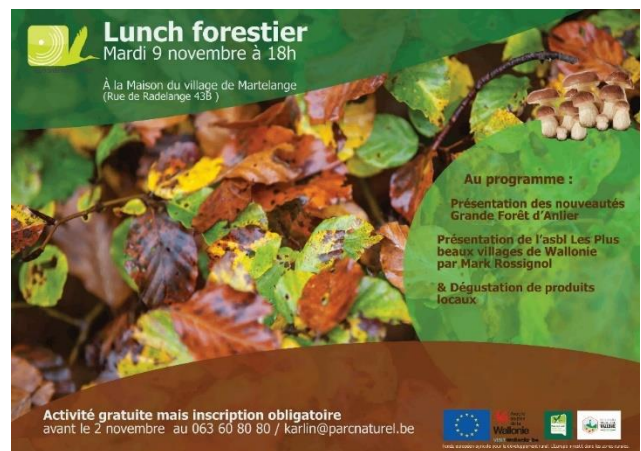
MISE EN RÉSEAU DE NOS BEAUX VILLAGES

Rencontre partenaires locaux

L'objectif de ces rencontres est de créer, dynamiser les partenariats entre tous les secteurs d'un territoire cohérent sur lequel se situe un ou plusieurs de nos Beaux Villages.

La première rencontre a eu lieu à Mirwart le mercredi 27 octobre dans le cadre exceptionnel du château de Mirwart. Notre association a répondu à la demande de la « **Grande Forêt de Saint-Hubert** », du GAL « Nov'Ardenne » et de la Maison du Tourisme de la Forêt de Saint-Hubert pour se rencontrer, s'informer et réseauter ensemble. Une belle occasion de partager les projets et activités de notre association auprès d'une assemblée enthousiaste regroupant partenaires, opérateurs et participants d'horizons divers.

Une seconde rencontre s'est déroulée le 9 novembre à Martelange où nous avons rencontré les opérateurs touristiques et économiques du « **Parc naturel de la Forêt d'Anlier** ». Au-delà des échanges, l'objectif principal de cette rencontre était de présenter le label des PBVW dans le cadre d'une éventuelle candidature d'un village du territoire du Parc naturel.



Mise en réseau de nos villages de caractère : Itinérance pédestre de gare en gare

Né de la volonté de l'Office de Tourisme de Bièvre, en partenariat avec le Parc naturel de l'Ardenne Méridionale, ce projet relie trois de nos plus beaux villages via une randonnée pédestre. Ce projet s'inscrit dans notre volonté d'élaborer une **approche touristique plus durable** au sein de nos villages de caractère. Il a pour objet de relier, au départ de gares, 3 beaux villages ardennais **Our (Paliseul), Gros-Fays (Bièvre), Laforêt (Vresse-sur-Semois)**. La formule « Arrêts verts » ou « zéro carbone » favorise l'accessibilité des personnes non motorisées ou ne désirant pas utiliser leur véhicule pour rejoindre le départ.

Une première réunion entre les différents partenaires (MT du Pays de Bouillon, OT et SI de Bièvre, de Vresse-sur-Semois et de Paliseul) a eu lieu en 2021 avec la présentation de l'itinéraire. L'Office du Tourisme a déjà élaboré un « Topo-guide » reprenant l'ensemble des itinéraires avec la description des randonnées, l'explication du patrimoine rencontré, les coordonnées des hébergements et les restaurants présents sur le parcours.

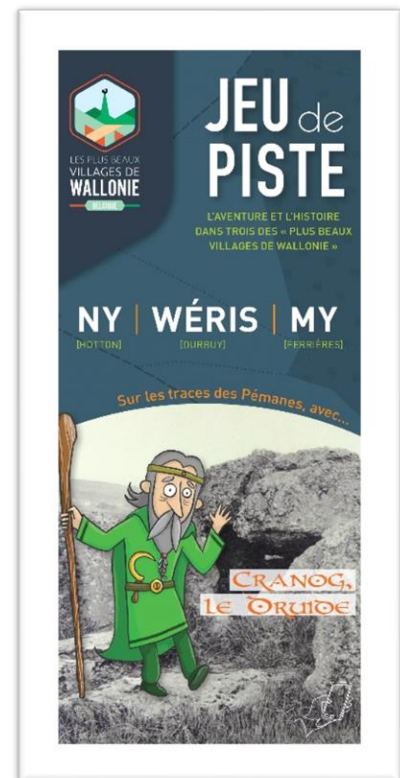
Côté PBVW, l'association participera à la promotion et à la visibilité via ses outils de communication. Une conférence de presse sera organisée en 2022 au lancement de la saison pour présenter le projet et l'ensemble des activités à venir dans les trois PBVW concernés.

Mise en réseau thématique : Promenades ludiques et familiales autour du patrimoine et de l'histoire

Cette action porte sur le développement d'une « Promenade ludique et familiale » permettant la découverte et la mise en valeur du patrimoine de 3 villages labellisés d'une même région. Ce « parcours » ludique a été créé cette année au cœur des villages de **Ny (Hotton)**, **Wéris (Durbuy)** et **My (Ferrières)** autour de l'histoire d'un druide, CRANOG, venu tout droit de l'époque des PEMANES, une tribu celtique vivant il y a 2000 ans en Famenne.

Cette promenade ludique a été élaborée en collaboration avec une société de mise en ligne de jeux de piste (GEMOTIONS). Ce jeu payant est accessible via une application « smartphone ». Il emmène les joueurs au départ de Ny pour une balade de 7 km à travers les rues des trois villages.

Les parcours se font à pied et les liaisons entre les villages peuvent se faire en voiture ou à vélo. Le jeu peut également s'étaler sur plusieurs jours. Il permet à un public plus familial de découvrir de manière ludique les trésors patrimoniaux et culturels de ces villages de caractère. Il contribue également à y apporter un peu d'animation et à attirer un public plus jeune à venir investir ces lieux d'Histoire parfois méconnus.



Passeur de terroir – Visages des « Beaux Villages »

Ce projet vise à redévelopper la convivialité et la proximité entre les personnes au sein de nos villages et en dehors de ceux-ci. Il a pour but d'identifier des « personnalités » des PBVW, comme des artisans, des producteurs locaux, des restaurateurs ou des métiers « ruraux » et d'en faire leur portrait via nos réseaux de communication, site web et réseaux sociaux. Ces personnes, identifiées par village de caractère, deviennent des personnes ressources, **ambassadrices de leur village** et des valeurs du réseau de nos beaux villages.

Le premier « passeur de terroir » rencontré concerne le village de Chassepierre : **Gérard Sauboin** vit dans une maison familiale depuis un grand nombre d'années. Il y a ouvert un gîte et connaît le village et son histoire comme sa poche.

Fin 2021, nous avons publié un second portrait, celui de **Marcel Dauwen**, passeur de terroir pour le village de Crupet.

ÉVÉNEMENTIEL

Les Marches des Romantiques

Dans la lignée de notre événement « La Nuit Romantique », nous avons organisé **trois Marches des Romantiques** en 2021 malgré les difficultés dues aux restrictions sanitaires. Ces Marches relient généralement deux « Plus Beaux Villages » et sont ponctuées d'animations mettant en scène des acteurs et des artistes locaux ainsi que le patrimoine de chaque « Beau Village ». L'idée sous-jacente vise à renforcer les liens et inciter à construire des projets communs entre les membres de notre réseau.

Marche entre Wéris-Ny et retour à Wéris

Elle a eu lieu le 12 juin 2021 et a parcouru 17 km. Limité en raison des mesures sanitaires, le nombre maximum de marcheurs a été atteint en quelques jours. Une belle réussite !

Marche entre Gros-Fays et Laforêt

Organisée le 19 juin, cette marche a parcouru 15 km à travers les sites naturels remarquables de la région de Bièvre et de Vresse-sur-Semois. En raison des restrictions sanitaires, le nombre de « marcheurs » était limité. Cette activité a rapidement rencontré un vif succès !

Marche nocturne à Mozet

Le 02 octobre, 120 marcheurs se sont rassemblés à Mozet pour une balade nocturne de 6 km. Au départ restreint à 100 participants, nous avons élargi en raison des nombreuses demandes supplémentaires !

Diverses animations ont ainsi pris place au cœur du village (animation de feu, concert dans l'église, spectacles). L'organisation en nocturne nous a permis de renforcer l'ambiance lumineuse et la féerie des lieux emblématiques du village.

Samedi 19 juin 2021

Marche des Romantiques

Les Plus Beaux Villages de Wallonie au d'une nature à portée de main

Balade de 14 km
Départ de Gros-Fays à 9h30 vers Laforêt par des routes et des chemins de campagne en bord de semois

Balade « romantiquement animée » entre deux Plus Beaux Villages de Wallonie, Gros-Fays et Laforêt. Ponctuée d'animations, elle vous emmènera au cœur d'une nature enchantée et de paysages grandioses bercés par la semois.

LES PLUS BEAUX VILLAGES DE WALLONIE
VISIT Wallonia.be
Pays de Sambre et de Meuse
BIÈVRE
VRÉS

tourisme.vresse-sur-semois.be • @tourisme.bievre
www.bouillon-tourisme.be/beauxvillages.be



Concert de Pâques - Celles

« Les Plus Beaux Villages de Wallonie » au soutien du tourisme et de la culture

Notre association a apporté son soutien au secteur touristique et au monde de la culture en proposant un concert enregistré en l'église de Celles (Houyet). Baptisé **PHENIX**, ce concert a été enregistré dans la **Collégiale Saint-Hadelin**. Sous la direction de Reynald SAC, le concert a rassemblé Albane CARRERE (Mezzo-Soprano), Etienne RAPPE (Piano), Michel LAMBERT (Accordéon) et leurs choristes autour des œuvres de R. SCHUMANN, G. BIZET et G. ROSSINI.

Enregistré en live, ce concert a par la suite été diffusé sur les télévisions locales (MaTélé, Boukè et Védia) grâce à un partenariat. Nous avons également diffusé la vidéo de cette performance musicale sur YouTube et nos réseaux sociaux.

De plus, ce concert a été l'occasion de récolter des dons pour venir en aide à l'Asbl PATH de Namur en partenariat avec le « Lion's Club Ciney-Condroz ».



ASSISTANCE À LA QUALITÉ DE L'OFFRE

Circuit-découverte « Six pas vers l'art entre Samson et Lesse »

Ce projet a pour objectif de créer un circuit de découverte touristique et artistique entre les villages de Thon-Samson (Andenne), Mozet (Gesves), Crupet (Assesse), Sosoye (Anhée), Falaën (Onhaye) et Celles (Houyet), les fédérant et créant un fil conducteur entre tous ces villages afin d'encourager les touristes à visiter l'ensemble de ceux-ci.

Lancé depuis 2018, ce projet a déjà permis la réalisation du « Chemin de Croix » dans le village de Celles. En 2021, les deux artistes sélectionnés lors de l'appel à projet ont travaillé sur la réalisation de leur œuvre d'art pour les villages de Falaën et de Sosoye.

Pour **Falaën**, **Laurent Berbach**, un artiste de Marche-en-Famenne va créer le cœur de Falaën qui sera installé au pied de l'église du village. Fin 2021 à **Sosoye**, l'artiste **Norska**, de Coutisse, a créé « L'eau de vie de Sosoye », un fil en bronze représentant la rivière « la Moline » accroché au pont du RAVel surplombant le village. Le projet se poursuivra en 2022 avec les villages de **Thon-Samson** et de **Mozet**.



Wallonie Destination Qualité

L'association « Les Plus Beaux Villages de Wallonie » s'inscrit dans un objectif de professionnalisation en vue de répondre au mieux aux attentes de ses partenaires, d'améliorer la qualité de ses services. Tout au long de 2021, nous avons prolongé le travail d'amélioration de la qualité de nos services, sur base de notre programme « Wallonie Destination Qualité » (2020-2023). Notre équipe, composée actuellement de 5 personnes (3.5TP), compte 2 Quality coach.

Dans le futur, nous poursuivrons les actions en vue d'améliorer la qualité de nos services et de notre territoire en lien avec les nouvelles évolutions du programme WDQ en 2022.

PROJETS 2022

PÔLE TOURISME

COMMUNICATION ET PROMOTION

Brochure touristique 2022



L'année 2022, verra la **réédition** et la mise à jour de notre brochure touristique agrémentée de nouveaux visuels et d'une actualisation de son contenu.

Ce guide gratuit proposera le même canevas que les éditions précédentes avec 164 pages contenant tous les renseignements sur les possibilités qu'offrent les villages en matière de balades, curiosités. Il couvrira l'ensemble des villages labellisés et peut-être un nouveau village !

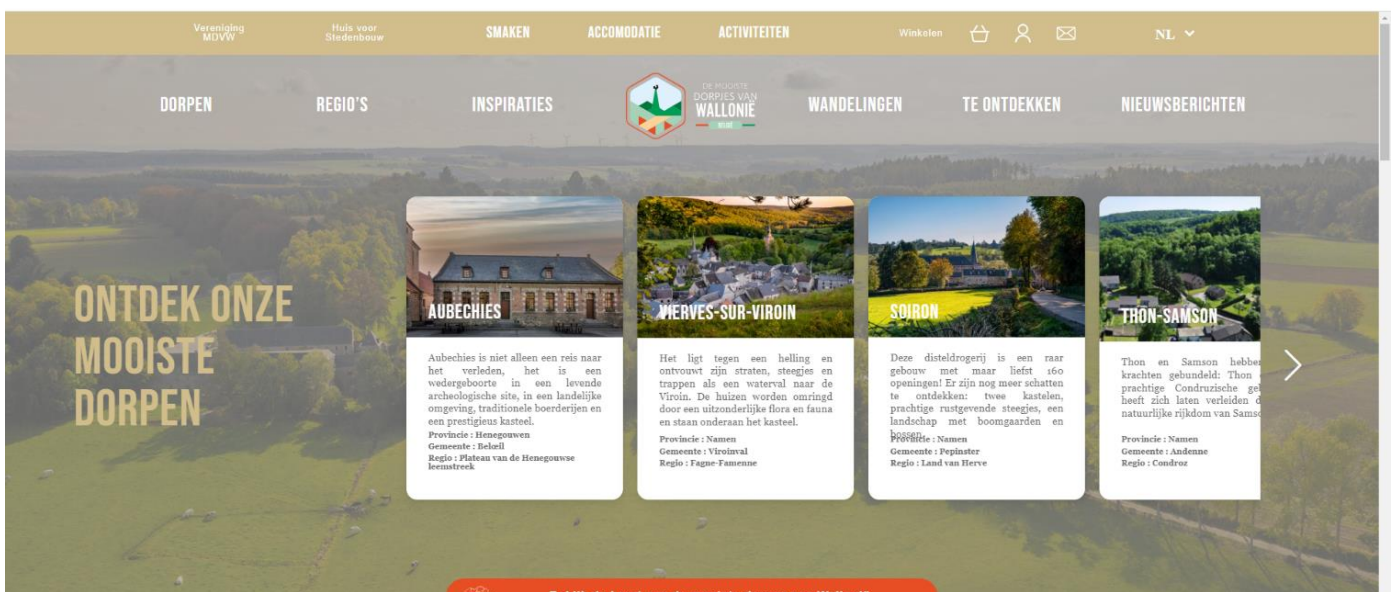
Imprimée à 20.000 exemplaires, la brochure sera distribuée en grande partie auprès de nos partenaires touristiques dès la fin de mois de mai 2022.

Nouveau site Web : beauxvillages.be



Fin 2021, nouveau site internet « Les Plus Beaux Villages de Wallonie » était lancé. L'année 2022 sera consacrée au développement et à la promotion de celui-ci auprès des visiteurs et partenaires, notamment auprès de nos **visiteurs étrangers** avec la mise en ligne des versions NL et EN.

De même, nous avons développé ces dernières années de nouveaux projets que nous souhaitons intégrer à notre site (tel que des circuits et des randonnées avec traces GPS téléchargeables, ou encore la promotion de nos événements phares).



Réseaux sociaux

Pour être au « top » de la communication, nous continuerons à alimenter régulièrement notre page **Facebook**. Des actions spécifiques de promotion se poursuivront sur les réseaux sociaux afin de relancer le tourisme en Wallonie en période post-Covid. En 2022, nous renforcerons aussi notre présence sur **Instagram**.

Newsletters électroniques

Régulièrement, des Newsletters à destination des touristes et de nos partenaires seront envoyées dans le courant de l'année 2022.

En lien avec la mise en avant de la version NL de notre site web, nous diffuserons ponctuellement des newsletters à destination de nos **amis néerlandophones** !

Edition du Bulletin d'information « Place du Village »

L'objectif de cette publication est de poursuivre les actions d'information et de sensibilisation autour des différents services et projets proposés par notre association.

La diffusion du Place du Village numéro 45 est prévue à l'été 2022.

Partenariats presse

Tout au long de l'année, nous continuerons à transmettre toute information nécessaire aux journalistes qui nous en font la demande. De même, il est prévu d'envoyer des communiqués de presse et d'organiser une conférence de presse dédiée entre autres à la présentation de notre brochure touristique. L'objectif est toujours de susciter un maximum de publications et d'émissions sur le thème des « Plus Beaux Villages de Wallonie ».

Constitution d'une photothèque inspirationnelle

Dans le cadre du développement de nos outils et supports de communication, la photographe professionnelle, Rita Van de Walle poursuivra son travail en arpentant d'autres beaux villages. L'objectif est d'alimenter et de renouveler notre base de données « images » avec des visuels esthétiques et attractifs qui seront utilisés à la fois pour nos publications et nos outils numériques comme le site internet.

Newsletter - De Mooiste Dorpen van Wallonië

APRIL 2022



Limbourg - Een van de Mooiste Dorpen van Wallonië - Land van Herve © Rita fotografie

De vereniging "De Mooiste Dorpen van Wallonië" is de overkoepelende organisatie van een netwerk van 30 dorpen, elk met een sterke territoriale identiteit en een traditionele architectuur. Met als doel de herwaardering van het landelijke, culturele en natuurlijke erfgoed van Wallonië, draagt zij bij tot de ontwikkeling van een lokaal en verantwoord toerisme.

NEW - Welkom op onze nieuwe website !

De vereniging PBVW werkt al maanden achter de schermen om u een geheel



PHOTOGRAPHIE

TRW : Partenariat et mise en réseau via la course cycliste wallonne.

Notre partenariat se prolonge avec les responsables du TRW (Tour de Wallonie) pour que la course organisée en 2022 puisse avoir des relais au niveau des « Plus Beaux Villages de Wallonie ». Le parcours emmènera les coureurs et les suiveurs sur les routes des PBVW, tantôt pour un passage aux abords d'un de nos villages de caractère, tantôt pour des sprints intermédiaires ou des points de passages spécifiques dans les « Plus Beaux Villages ». Une manière d'emmener le sport et les amateurs vers la découverte de la richesse de notre réseau et de la Wallonie !

En 2022, le TRW passera à proximité de certains « Plus Beaux Villages ». Un sprint « Plus Beaux Villages » pourrait être organisé. Le vainqueur recevra un prix PBVW. Une belle visibilité pour nos PBVW !



ethias Tour de Wallonie
du 23 au 27 Juillet

Grand Prix de Wallonie
14 Septembre

MISE EN RÉSEAU DE NOS BEAUX VILLAGES

Topoguide reliant l'ensemble des PBVW :
« Tour pédestre des Plus Beaux Villages de Wallonie »



En partenariat avec l'asbl « **Sentiers GR** », nous avons le projet de réaliser un topoguide de **randonnée pédestre** reliant l'ensemble de nos « Beaux Villages » au travers d'un tour complet de la Wallonie. Nous baserons le tracé du parcours en grande partie sur le réseau de GR et GRP en place. Au final, ce projet d'itinéraire au long cours sillonnera l'ensemble de la Wallonie plus de 1000 km !

L'itinérance à pied représente une autre façon de découvrir les trésors cachés de Wallonie et nos beaux villages sous forme d'un tourisme doux et diffus. L'objectif est aussi d'inciter les touristes à voyager au sein même de leur propre région ou pays avec l'idée de montrer que l'aventure, la nature se trouvent là, au coin d'un sentier et qu'elles sont accessibles à tous.

En 2022, nous entamerons les premières phases de ce projet (définition de l'itinéraire...) avec notre partenaire des sentiers GR pour déboucher sur une édition en 2023.



Guide cyclotouriste des Plus Beaux Villages de Wallonie



Ce guide de **randonnées vélo** proposera des itinéraires « au départ » ou « entre » nos beaux villages, soit en boucle, soit en ligne. Des liaisons vers les gares sont prévues de manière à favoriser les modes de déplacements alternatifs et l'intermodalité.

Les différents parcours emprunteront au maximum les réseaux existants (RAVel, Points-nœuds, Vicigal...) Ces randonnées favoriseront la découverte des intérêts touristiques (culturels et naturels) de toute une région, en utilisant les « Beaux Villages » du territoire comme ambassadeurs de la destination. Notre projet sera développé en partenariat avec les Offices et Maisons du Tourisme de notre territoire pour les itinéraires ainsi que les points relais et d'informations.

En 2022, nous entamerons ce projet avec l'objectif de publier cette brochure en 2023.



© www.wapinature.be - Coralie Cardon

Concours et exposition : La photographie au service de la valorisation touristique de nos « Beaux Villages »

Ce projet aura pour objet la **découverte culturelle et touristique** par la photographie de nos villages lorrains à savoir **Torgny, Chassepierre et Nobressart**. Il s'agira d'organiser un concours photos au cœur de ces trois « Plus Beaux Villages », concours ayant pour thème une approche originale des trois villages. Ce concours est ouvert tant aux photographes professionnels qu'aux photographes amateurs. Un jury sélectionnera les plus belles photos qui seront alors exposées lors d'un événement organisé durant l'été 2022.

L'exposition itinérante prendra place durant trois semaines au sein de chaque village. Cela aura pour objet de créer un effet "réseau" entre ces trois villages et de doper la communication autour de ces villages.

Les lauréats du concours seront récompensés et les photographies de tous les participants seront diffusées dans la presse et via les moyens de communication propres à notre Association (site web, réseaux sociaux, publications, etc.). Le public pourra également élire sa photo préférée !



LES PLUS BEAUX VILLAGES DE WALLONIE
BELGIQUE

Concours PHOTOS ARTISTIQUES

Regards sur la Lorraine CHASSEPIERRE - NOBRESSART - TORGNY



10€: FRAIS DE PARTICIPATION

PRIX

N°1: 2000 €
N°2: 1000 €
N°3: 500 €

EXPO PHOTOS DES LAURÉATS DU CONCOURS AU CŒUR DES 3 VILLAGES LORRAINS

Avec le soutien de  **VISIT Wallonia .be**

DATE LIMITE D'INSCRIPTION: LE 28 FÉVRIER 2022
Règlement et infos: 083 65 72 40
tourisme@beauxvillages.be
www.beauxvillages.be

Mise en réseau de nos villages de caractère : Itinérance pédestre de gare en gare

Nous poursuivons notre soutien au projet de l'Office de Tourisme de Bièvre, en partenariat avec le Parc naturel de l'Ardenne méridionale, concernant la promotion de l'itinéraire de randonnée pédestre liée au tourisme « vert et durable ».

Ce projet a pour objet de relier 3 de nos beaux villages ardennais : **Our (Paliseul), Gros-Fays (Bièvre), Laforêt (Vresse-sur-Semois)** au départ de la gare de Graide.

Itinéraire de randonnée pédestre de gare en gare : mettre en réseau nos villages de caractère

Dans le cadre de l'élaboration d'une **politique de développement durable** au sein de nos villages de caractère, nous souhaitons appuyer les projets de nos partenaires touristiques (OT, MT et SI) ayant cette thématique au cœur de leurs préoccupations.

En 2022, un projet similaire celui de l'OT de Bièvre sera porté en partenariat avec la Maison du Tourisme du Pays de Herve et les villages de **Clermont, Soiron, Olne et Limbourg**. Il s'agit d'élaborer une randonnée pédestre de gare en gare (Pepinster-Limbourg) en passant par nos 4 « Beaux Villages » du Pays de Herve. Le concept est celui du « Tourisme vert » : permettre d'effectuer cette randonnée aux personnes non motorisées ou ne désirant pas utiliser leur véhicule, et favoriser l'utilisation maximale du train. Une belle manière de faire redécouvrir la Wallonie et le tourisme de proximité tout en y incluant les opérateurs de terrain.



© WBT - Olivier Legardien

Rencontre Partenaires locaux



Une des principales tâches des PBVW est la mise en réseau des villages de caractère, c'est-à-dire favoriser des rencontres et des échanges entre tous les opérateurs attachés à la vie touristique des « Plus Beaux Villages ». Cette action vise à organiser des rencontres entre les opérateurs communaux, touristiques et économiques liés à plusieurs villages, à une Maison du Tourisme.

Nous souhaitons ainsi **dynamiser les partenariats** entre tous les acteurs ; écouter, comprendre les objectifs et finalités de chacun ; rencontrer les acteurs, le terroir et ses atouts ; accentuer et définir des lignes de conduite pour mettre en place nos futurs projets. Ces rencontres permettront également de réaliser un inventaire de bonnes pratiques en matière de Développement durable (hébergements, attractions, événements...), des tendances touristiques, de faire des partages de bonnes expériences et de mettre en place de nouveaux projets dans ce domaine.



Passeurs de terroir : visages de nos « Beaux Villages », Ambassadeurs des PBVW

Ce projet a été entamé en 2021 et se poursuivra en 2022. Il vise à redévelopper la convivialité et la proximité entre les personnes au sein de nos villages et en dehors. Il a pour but, dans un premier temps, d'identifier des « personnalités » des PBVW comme représentants de comités locaux, des artisans, des producteurs locaux ou des restaurateurs. Dans un second temps, il s'agira de présenter leur portrait via nos réseaux de communication, site web et réseaux sociaux.

Ce projet représente sans nul doute un soutien touristique et promotionnel aux opérateurs de terrains. Nous prévoyons la réalisation de 2 portraits en 2022.

ÉVÉNEMENTIEL

La Nuit Romantique

Depuis 2017, notre association organise chaque année « La Nuit Romantique » dans une petite dizaine de villages du réseau. Cet événement a pour but de mettre en place une animation nocturne au cœur des « Plus Beaux Villages » pour fêter l'arrivée du solstice d'été et fédérer certains de nos beaux villages autour d'un projet commun. Cette manifestation, récurrente et annuelle, vise à accroître l'attractivité touristique par la valorisation des richesses patrimoniales des villages en animant les places et les ruelles et en invitant les familles et amoureux de tout bord à s'y retrouver. Cet évènement a dû être annulé en 2020 et 2021 en raison de la crise sanitaire.

En 2022, nous souhaitons à nouveau organiser la **Nuit Romantique** dans 2 villages du réseau : **Our et Soiron**, de manière à concentrer nos moyens. Elle sera toujours la rencontre entre un lieu de beauté, de mémoire, d'harmonie et la sensibilité et les émotions des visiteurs : manifestations artistiques, spectacles visuels, dégustations culinaires, danse, théâtre, peinture, musique, cinéma, ... Avec comme fil conducteur une ambiance lumineuse renforçant la féerie des hauts lieux de nos patrimoines villageois tant culturels que naturels.



Les Balades Romantiques

Variation de l'événement la Nuit Romantique, des **Balades Romantiques** seront organisées de juin à septembre. Elles déclineront la thématique du « Romantisme » comme une activité d'appel à la « Nuit Romantique » 2022.

Aussi, nous désirons renouveler la thématique des « Balades Romantiques » mais axée de manière plus significative sur le lien entre animation touristique et patrimoine de nos « Plus Beaux Villages ». Ces balades seront organisées autour d'un village et permettront via un circuit de quelques kilomètres, de mettre en évidence le patrimoine bâti, culturel, associatif et artisanal de nos Villages d'exception. Ces Balades des Romantiques, seront ponctuées d'animations avec des acteurs et des artistes locaux. Elles sont l'occasion de nouer des partenariats durables avec d'autres villages proches, membres du réseau, la Maison du Tourisme référente, des institutions culturelles, etc., Ce partenariat peut être riche en innovations et en retombées positives à divers égards.

Trois « Balades Romantiques » seront organisées : le 18 juin à **Limbourg**, le 27 août à **Torgny** et la dernière, le 10 septembre à **Montignies-sur-Roc**.



Concerts des « Quatre Saisons » : animer et soutenir nos partenaires locaux

L'idée de cette action est de faire découvrir nos « Plus Beaux Villages » au travers de **quatre concerts** organisés, chacun à une saison différente et avec des styles musicaux différents, au sein des « Plus Beaux Villages ». Ces concerts s'inscrivent dans une démarche touristique et culturelle puisqu'ils impliqueront la découverte patrimoniale des villages qui les accueilleront. Les concerts pourront se jouer dans différents endroits du village (une église, la place du village, une grange, un espace public, une salle polyvalente...) afin de mettre en évidence le patrimoine architectural et naturel. L'association « Les Plus Beaux Villages de Wallonie » collaborera avec le secteur associatif, touristique ou communal du village concerné.

Dans le cadre des 4 Saisons Musicales des Plus Beaux Villages de Wallonie
CONCERT DE MUSIQUE CLASSIQUE / MONDE — ACTE III · Été
Dimanche 10 juillet 2022 - de 16h à 17h30

Wéris

Eglise Sainte-Walburge

Duo Kiasma
Pierre Fontenelle (Violoncelle) + Frim Wolter (Accordéon)

interpréteront des oeuvres de :
Vivaldi • Rameau • Villa-Lobos
Piazzolla • Garcia-Fons
Musique traditionnelle irlandaise

P.A.F. : 5€ / gratuit pour les moins de 12 ans
Office du Tourisme de Durbuy - tourisme@durbuy.be - 086 219 884
Maison des Mégalthes - info@megalthes-weris.be - 086 21 02 19

Reservations obligatoires

Une organisation des Plus Beaux Villages de Wallonie en partenariat avec l'Office du Tourisme de Durbuy et la Maison des Mégalthes de Wéris
www.beauxvillages.be - www.durbuy.be

Le premier concert (saison hiver) a été organisé à l'église de **Gros-Fays** le 26 janvier en partenariat avec l'ASBL « GrosPlane ». Il s'agissait d'un concert de musique classique de grande envergure accessible à tous presté par l'orchestre « LUMACAMARETA ». Le « TRIO À CORDES TOOTEN » a, quant à lui, assuré le concert de la saison printemps le 20 mars dernier dans l'église Romane d'**Aubechies**. Le troisième concert (saison été) aura lieu le 10 juillet dans l'église de **Wéris** avec le « DUO KIASMA ». En amont de ces événements, la promotion est assurée via nos moyens de communication (site web, réseaux sociaux, publications, etc.).

Emissions radio RTBF « Grandeur Nature » avec « Les Plus Beaux Villages de Wallonie »

L'année 2022 verra notre partenariat avec Adrien Joveneau se poursuivre sur les routes et les chemins des « Plus Beaux Villages de Wallonie ». La RTBF et notre Association ont conclu un nouveau partenariat pour que l'émission radio « Grandeur Nature » plante sa tente au cœur de 3 de nos villages de caractère : **Mélin, Falaën et Clermont-sur-Berwinne**.

Ces émissions seront diffusées les samedis (liste ci-après) de 15h à 17h soit plus de 18 heures en direct des « Plus Beaux Villages de Wallonie ».

ASSISTANCE À LA QUALITÉ DE L'OFFRE

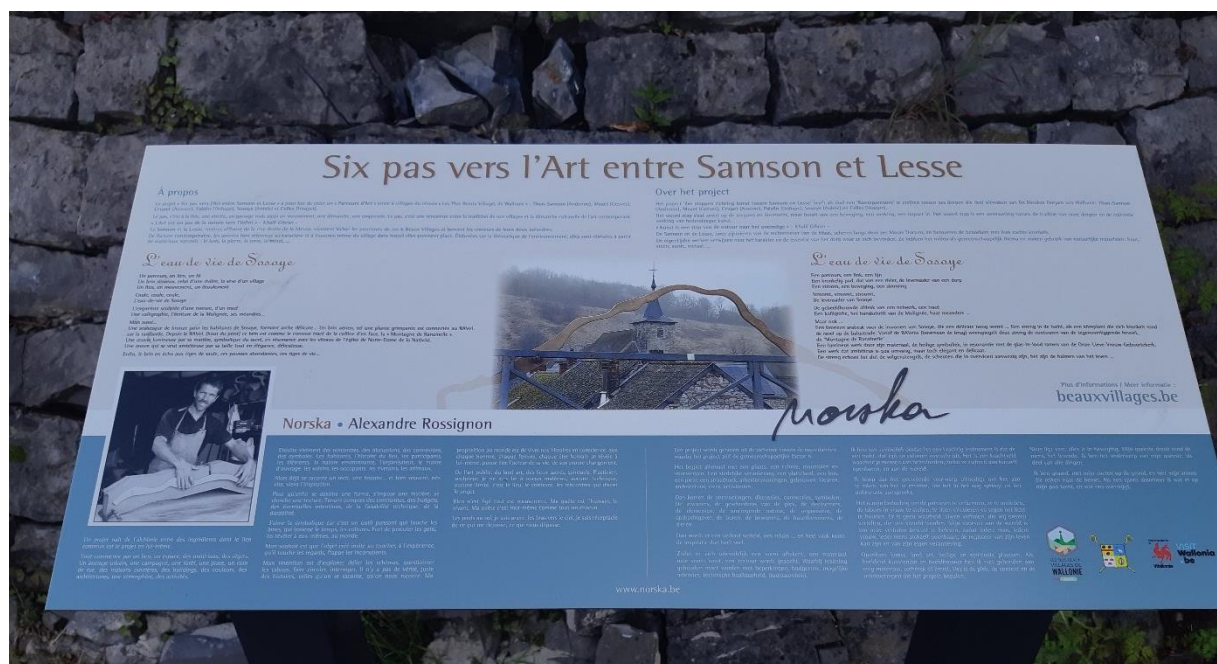
Circuit en région du Condroz

« Six Pas vers l'Art entre Samson et Lesse » : un circuit de découverte artistique entre nos villages condruziens

La teneur de ce projet est de faire réaliser, par des artistes, six œuvres d'art et de les installer au cœur de chacun de ces 6 villages. Un circuit sera ainsi élaboré et les œuvres d'art seront un fil conducteur pour les visiteurs. Au niveau touristique, il s'agit d'un produit presque « tout-en-un », facile à utiliser pour l'organisation d'un séjour d'un, de deux ou de trois jours. Notre association a déjà réalisé ce type de circuit dans trois régions : en Pays de Vesdre et de Herve, en région d'Ardenne et en région du Pays des Lacs. Ces circuits peuvent être réalisés en voiture, à vélo ou même à pied pour les plus volontaires.

L'œuvre d'art dans le village de **Celles (Houyet)**, réalisée par Pierre Courtois, a déjà été inaugurée en 2018 tandis deux autres sont en cours de matérialisation à **Sosoye et Falaën**. Il reste à initier la mise en œuvre pour les 3 derniers villages : le choix des lieux, de la matière, de la thématique avec les Communes ainsi que l'appel à artistes. Nous projetons la réalisation des deux œuvres en 2022 à **Mozet et Thon-Samson**.

Avec nos communes partenaires, nous inaugurerons les œuvres de **Falaën et Sosoye** en 2022. Un **panneau de présentation** de chaque œuvre et de l'artiste sera matérialisé.



Circuit découverte reliant certains de nos beaux villages sur la thématique du « Romantisme »

A l'instar de la route du « Rhin romantique » qui met en valeur le paysage naturel et culturel d'une grande diversité et d'une rare beauté de la Vallée du Haut-Rhin, nous souhaitons porter la réflexion sur la transposition de ce concept à notre réseau et plus largement à la Wallonie.

L'idée est de réfléchir à la proposition d'un **circuit** (voiture/vélo) reliant nos beaux villages disposant de points **d'intérêts « romantiques »** (château, monument, site, paysage, histoire, hébergement...). Ce parcours a pour vocation de valoriser également d'autres éléments romantiques wallons en se focalisant sur la richesse exceptionnelle de témoins culturels, naturels, historiques ou artistiques (peintres) de notre région.

Cette action est envisagée sur le **long terme** (conception, identification des éléments pertinents, création de boucles et/ou d'un itinéraire complet ...) et pourrait prendre diverses formes (publication web, brochures éventuelles...). Par ce projet, nous souhaitons également mettre en avant la synergie avec nos événements « Nuits romantiques » et « Balades romantiques » et renforcer ainsi la cohérence de nos actions.

Wallonie Destination Qualité

L'association « Les Plus Beaux Villages de Wallonie » s'inscrit dans un objectif de professionnalisation en vue de répondre au mieux aux attentes de ses partenaires, d'améliorer la qualité de ses services et de son image. En 2022, nous participerons à la **nouvelle mouture de WDQ** suite à sa refonte complète.



COMMUNICATION

INFORMATION ET ACCUEIL DU PUBLIC

1. Demande d'information

Une permanence téléphonique est assurée afin d'orienter le citoyen pour toutes les questions liées à l'aménagement du territoire ainsi qu'aux matières connexes. Les demandes restent ponctuelles et sont plutôt adressées par des candidats bâtisseurs, des étudiants, professionnels du secteur, membres des CCATM et CLDR. En 2021, le nombre de demandes a été limité suite au ralentissement des activités dû à la pandémie.

L'objet des demandes reste sensiblement le même d'année en année et concerne plutôt la législation en matière d'aménagement du territoire et de patrimoine (CoDT, CoPat), le patrimoine bâti ou paysager, des exemples et références en matière d'architecture ou d'espaces publics.

2. Centre de documentation et accueil du public

Notre centre de documentation permet au public de consulter des ouvrages de référence concernant le développement territorial, le paysage, l'urbanisme, l'architecture, le patrimoine, la mobilité et l'évolution de la législation en la matière.

Malgré les mesures sanitaires mises en place, les demandes de visite ont été peu nombreuses en 2021. Le type de public est assez similaire à celui qui effectue des demandes d'information et est principalement constitué de candidats bâtisseurs, d'étudiants ou d'habitants de nos villages et communes.

En 2021, nous n'avons pas poursuivi le développement du centre de documentation virtuel. Le lancement du nouveau site internet des « Plus Beaux Villages de Wallonie » est en effet fixé au début de 2022, avec une partie clairement dédiée à notre Maison de l'Urbanisme (voir volet communication).



FORMATIONS

LES ARENES DU TERRITOIRE (Action commune aux MUs)

L'organisation des Arènes du Territoire, qui a mobilisé des ressources et moyens importants en 2020, s'est « achevée » en 2021, avec la présentation des **conclusions générales** :

- 04/01 : livraison du rapport de synthèse, accompagné de ses annexes et de son storyboard,
- 19/04 : participation de la MUPBVW à la séance de clôture (visioconférence-130 participants), avec présentation des résultats des Arènes des différentes MUs à l'ensemble des participants. Cette séance nous a permis de découvrir les thématiques abordées par les autres Mus et d'en tirer des conclusions communes ou divergentes, le cas échéant.
- Communication au sujet de la séance de clôture et des « résultats » sur nos différents supports de communication (newsletter, site web, facebook) afin d'inviter notre public à prendre connaissance du contenu des Arènes,
- Communication du rapport de synthèse, accompagné de ses annexes et de son storyboard, auprès de nos « Arénistes » et des 30 Collèges communaux partenaires des PBVW et valorisation du contenu réalisé.



Conclusion générale des Arènes locales

Parmi le groupe d'*Arénistes*, si certains points font **l'unanimité** :

- Agir à **l'ECHELLE COMMUNALE**, au cas par cas pour chaque VILLAGE,
- Activer le **PROCESSUS PARTICIPATIF**
- Changer les **MENTALITÉS**
- **OUTILS D'AT** existants **SOUS UTILISÉS**

D'autres éléments sont **non consensuels** :

- **AVENIR DU PLAN DE SECTEUR** : Probablement à mi chemin entre sa **révision** et la mise en place d'**outils communaux**, destinés à agir à une échelle locale, dans le respect de la typologie des villages et de la préservation des paysages ruraux.
- **AVENIR DES OUTILS D'AT** : à simplifier ou à affiner car trop généraux ; à rendre obligatoire ou privilégier leur fonction d'orientation plutôt que leur statut réglementaire.

En ce qui concerne les **Priorités citoyennes** :

Existence d'une **CONSCIENTISATION** de la part des **citoyens**, en témoignent les **nombreux commentaires** du sondage en ligne. En effet, pèsent énormément sur les réponses :

- La question du **paysage** et de la conservation d'un cadre naturel, en lien avec les constructions disséminées dans le paysage et les problèmes d'artificialisation des terres,
- La question de **l'étalement urbain**,
- L'impact des **éoliennes** dans le paysage,
- Le gaspillage des **terres nourricières**.

Importance de la **SENSIBILISATION, de l'INFORMATION et de la FORMATION**. A la question « *Comment sensibiliser à une grande échelle ?* », les *Arénistes* répondent :

- Par des **projets pilotes** et des **zones d'expérimentations** qui seraient proposées à des **communes volontaires**,
- Par la mise en place de « **Journées de sensibilisation au paysage et à l'aménagement du territoire** », dans un même concept que les journées du Patrimoine.

TEMPORALITÉS remises en question par l'opinion citoyenne. Agir à l'horizon 2050, c'est agir à trop longue échéance. Les citoyens attendent des résultats, maintenant.



AMÉNAGEMENT RAISONNÉ DU TERRITOIRE

1. « Approche des enjeux urbanistiques au travers des composantes du paysage »

En collaboration avec la Maison de l'urbanisme Famenne-Ardenne, nous avons défini et mis au point une formation à la lecture urbanistique et paysagère du **village de Ny** (Hotton) 20/11. Il s'agit d'une action commune mise en place depuis 2017. De même, nous avons également dispensé une formation similaire dans le village de Crupet (Assesse).



L'objectif de cette formation vise à sensibiliser le grand public et les

acteurs relais à l'évolution des paysages et aux enjeux liés au développement urbanistique en milieu rural tout en fournissant différents outils et clés de lecture.

Lors d'un **circuit pédestre**, plusieurs haltes nous ont permis de présenter différentes thématiques à la vingtaine de participants à Ny et la quinzaine de participants à Crupet. Nous avons ainsi pu aborder avec eux la structure spatiale et urbanistique : espace bâti et non bâti, chronologie ainsi que les enjeux paysagers, architecturaux et urbanistiques.

2. Stratégie locale pour freiner l'étalement urbain

Lancé en 2019, le groupe « Densification » de la **CCATM d'Onhaye** a poursuivi son travail d'analyse et de réflexion sur l'urbanisation des zones sensibles de la commune et plus particulièrement du village de Falaën. La période Covid a marqué un arrêt dans le groupe de travail, qui s'est à nouveau réuni le 14 juin en présentiel, afin de réactiver le processus de réflexion à la demande de la commune de Onhaye.

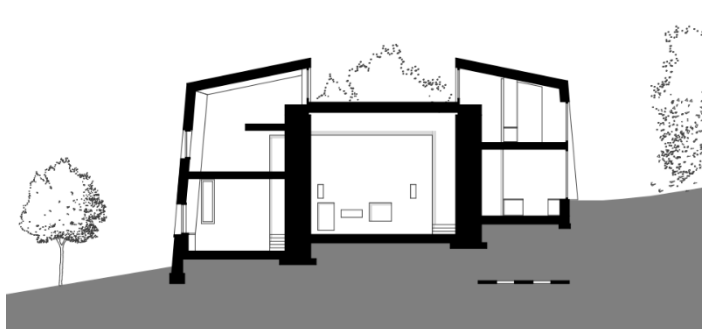
Un atelier-débat sur l'urbanisation des zones sensibles à destination du groupe de travail (membres de la CCATM) était prévu 25 octobre en collaboration avec Mr **Pierre Vanderstraeten**, architecte, urbaniste, sociologue de l'UCLouvain. Il a toutefois été postposé en raison du contexte Covid et de la volonté communale d'englober ces recommandations sur Falaën dans le cadre d'un processus plus global de PCDR pour l'ensemble des villages de l'entité. La MUPBVW sera intégrée aux démarches communales y relatives (PCDR, échanges avec le bureau d'étude).

3. Visite d'étude et de terrain « Pour un urbanisme raisonné en milieu rural »

La MPBW souhaitait profiter de la dynamique mise en place en 2020 dans le cadre des Arènes du territoire pour poursuivre, en 2021, la sensibilisation aux **enjeux de densification et d'étalement urbain**, tout en encourageant le partage d'expériences par la découverte de projets innovants et exemplaires.

A cet effet, une série de projets qualitatifs réalisés en milieu rural (qu'il s'agisse d'habitat groupé, de nouvelles formes d'habiter, d'aménagements publics...) et pouvant servir de références pour le futur devaient faire l'objet d'une visite de terrain. Cette journée d'étude devait être proposée à notre groupe local « d'Arénistes », ainsi qu'aux CCATM et CATU de nos communes partenaires et éventuellement s'effectuer en collaboration avec un urbaniste ou un expert en milieu rural.

Suite au contexte sanitaire toujours perturbé en 2021, cette action s'étalera sur 2021 et 2022. Avec, en 2021, une 1ère phase : la réalisation de la sélection des projets qualitatifs retenus en vue de la journée d'étude – En 2022 : une 2ème phase : la concrétisation de la visite de terrain.



SENSIBILISATION

LIVRET « SOHIER, UN VILLAGE À TRAVERS LES ÂGES » : ANALYSE PAYSAGÈRE ET URBANISTIQUE

En collaboration avec la Maison de l'Urbanisme Famenne-Ardenne, nous avons avancé sur la rédaction d'un livret dédié à **l'analyse paysagère et urbanistique** du village de **Sohier** (Wellin), dans le prolongement de la formation de terrain conjointe réalisée en 2020.

Cet ouvrage de 34 pages comprendra différents schémas et analyses cartographiques, photos et textes descriptifs favorisant une meilleure compréhension de l'évolution du paysage et de l'espace-rue du village tout en abordant les principaux enjeux territoriaux.

La rédaction et la structuration du contenu a pris du retard et le livret devrait être imprimé et diffusé auprès de nos partenaires au cours du premier semestre l'année 2022.



FICHES REFERENCES « TERRITOIRES »

1. Production de fiches références « Observatoire du Territoire »

Dans le cadre de notre nouveau site web, la MUPBVW a développé un « Observatoire du Territoire », dont l'objectif est de regrouper et diffuser des fiches références qui valorisent des réalisations exemplatives en matière de paysage, d'urbanisme, de patrimoine, d'intégration d'architecture contemporaine en milieu rural ou de projets spécifiques. Cette « **base de données** » inspirationnelle sera en permanente évolution et s'étoffera au fil des mois/années.

Il se compose des rubriques suivantes :

- valorisation du paysage : le paysage comme élément identitaire du village
- valorisation d'un espace bâti : l'espace bâti comme élément constitutif du village
- valorisation d'un habitat traditionnel : la préservation et la valorisation de l'habitat traditionnel comme patrimoine identitaire du village
- valorisation d'un habitat contemporain en milieu rural : la recherche d'un habitat contemporain intégré en milieu rural
- valorisation de nouvelles formes d'habiter : identifier différentes manières de répondre aux enjeux sociétaux et d'appréhender le patrimoine rural tel qu'il sera transmis aux générations futures au travers de formes d'habitat alternatives.

VALORISATION D'UN HABITAT TRADITIONNEL

■ La préservation et la valorisation de l'habitat traditionnel comme patrimoine identitaire du village

Si, par définition, le patrimoine consiste en ce que nous recevons des générations qui nous ont précédés, il est aussi en perpétuel renouvellement. Autrement dit, les actions d'aujourd'hui construisent le patrimoine de demain.

L'objectif de l'Observatoire du Territoire est ici de valoriser des projets de préservation ou de rénovation du bâti traditionnel, référencés sur base de leurs qualités d'intégration au patrimoine rural, aux spécificités locales ou au cadre paysager régional.

En voici une sélection non exhaustive :

- AMÉNAGEMENT D'UNE ANCIENNE FERME en habitation, construction d'un hangar agricole et d'un bassin – Crupet
- MAISON A PANS-DE-BOIS – Mimétisme et interprétation – Crupet
- METAMORPHOSE D'UN ANCIEN FOUR A PAIN en une petite résidence secondaire pleine de poésie – Roly
- TRANSFORMATION D'UNE GRANGE en une habitation emprunte de patrimoine – Saint Remy-Geest
- REHABILITATION D'UNE FERME PATRIMONIALE en centre pour artistes en résidence – Froyennes



Observatoire du territoire

VALORISATION DE L'HABITAT CONTEMPORAIN



LA FABRIQUE DU PRÉ MAHO

Authenticité et contemporanéité au cœur de l'Ardenne

SITUATION: Our ARCHITECTE: SIA architects www.sia-arch.eu



Cet habbergement écologique conçu par le bureau SIA Architects étonne par la qualité de son architecture et son intégration à l'environnement boisé.

Développant 5 étages, la construction épouse la colline, permettant de dégager une orientation et des vues favorables. Les pilotis allègent l'empreinte au sol tandis que le bardage ajouré des façades et de la toiture interagissent avec la lumière naturelle de jour et l'éclairage de nuit.

Le soin apporté par les architectes à de multiples niveaux du projet permet de respecter les contraintes de la parcelle, l'ampleur du programme ainsi que le contexte historique local.

L'attention particulière accordée au maintien du cadre forestier immédiat et l'absence d'aménagements clôturant les limites parcelaires complètent le jeu des transparences.

Le bâtiment, un hôtel, est une construction très basse énergie.



Maison de l'Urbanisme des Plus Beaux Villages de Wallonie
Rue Haute 7 - 5332 Crupet (Avesnes) - +32(0)8 363 72 40
info@beauxvillages.be - www.beauxvillages.be



2. Prospection du territoire d'actions

Afin d'enrichir nos fiches références, l'équipe de la MUPBVW a réalisé, en 2021, un travail de prospection en sillonnant son territoire d'action. Ce travail de prospection sera d'ailleurs poursuivi en 2022. Le but étant de sélectionner différentes **réalisations qualitatives et innovantes** (logements, bâtiments et espaces publics, petits aménagements...) pouvant être valorisées et servir d'exemples inspirants pour les communes ou candidats bâtisseurs de notre territoire, voire au-delà.

ANIMATIONS ET PROJETS PEDAGOGIQUES

1. Suivi de « Projets de territoire » - Master en urbanisme et développement territorial - ULiège

A la suite de notre collaboration avec le **Département de géographie de l'Université de Liège** dans le cadre de l'animation des ateliers des Arènes du territoire, le professeur Serge Schmitz a souhaité nous impliquer dans un processus plus large au travers du cursus de « Projet de territoire » mené par les étudiants en Master en urbanisme et développement territorial.

Le **projet de territoire** a pour but d'amener les étudiants à réfléchir à des options stratégiques de développement du territoire au travers d'études de cas, en Belgique et à l'étranger. Ils articulent leur projet autour d'un diagnostic, de benchmark, de la mise au point d'une stratégie et de programmation.

Les objectifs visés par le cursus étaient :

- l'acquis d'apprentissage (objectifs d'apprentissage) de l'unité d'enseignement
- l'appréhension de la complexité d'un projet de développement à l'échelle territoriale
- le développement d'une méthode de travail
- le recueil et le traitement de l'information territoriale
- la proposition de stratégies de développement
- la comparaison de différentes stratégies et cultures de développement

La MUPBVW a ainsi accompagné et orienté 10 étudiants en terminale du master urbanisme et développement territorial, répartis en 2 groupes. Lors de leurs 40h de prestation, ceux-ci se sont focalisés sur les questions suivantes :

- Un plus beau village est-il un levier de développement territorial ? Sous quelles conditions ? Quels outils pour le maintien des qualités urbanistiques, architecturales et paysagères ?
- Faut-il favoriser la création de clusters entre les PBVW proches ?
- Quelles sont les potentialités de développer le réseau en Hainaut ?

Les 2 groupes devaient soumettre un cahier des charges/offre pour le 24 février, puis envoyer un rapport d'étude comprenant un diagnostic, un benchmark, des propositions stratégiques et une esquisse de programmation pour le 28 avril.

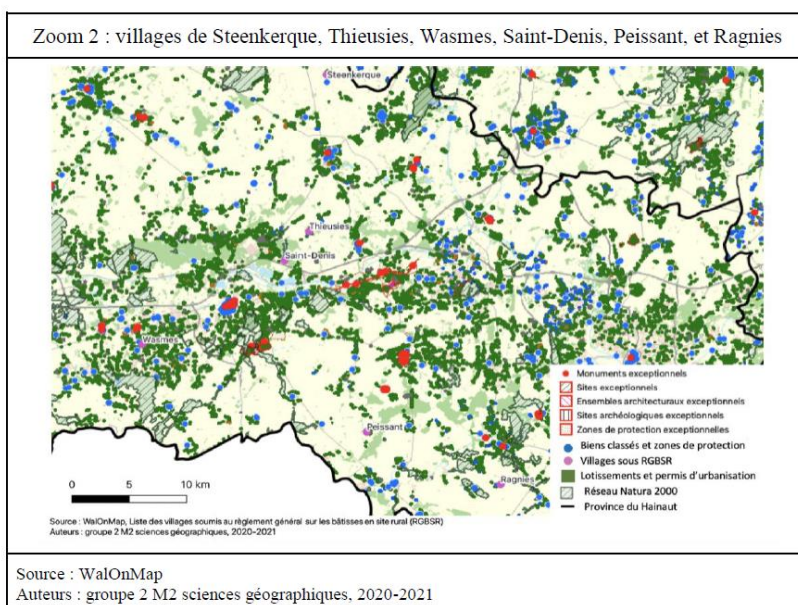


Figure 34 : Zoom 2 : villages de Steenkerque, Thieusies, Wasmes, Saint-Denis, Peissant, et Ragnies

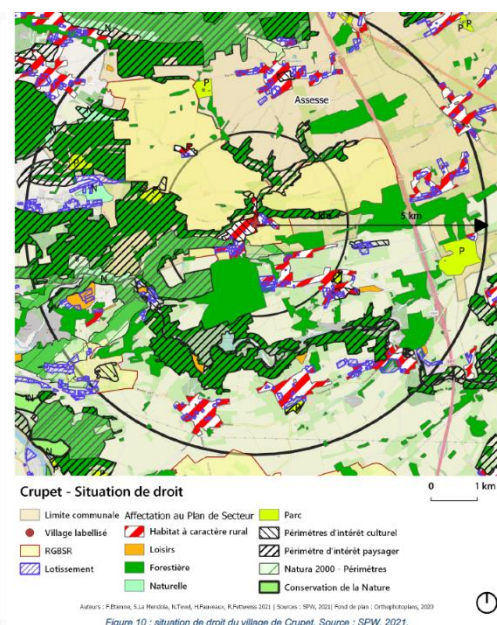


Figure 10 : situation de droit du village de Crupet. Source : SPW, 2021.

2. Proposition d'action commune des Maisons de l'urbanisme -Demande DGO4

Dans le sillage des Arènes du Territoire, la DGO4 a sollicité les MUs autour d'une action de sensibilisation du jeune public au « zéro artificialisation ». Il s'agissait d'organiser un concours régional à **destination des jeunes**, basé sur l'oralité : il sera proposé aux jeunes de produire une « expression orale » traduisant leurs sentiments, approches et/ou visions vis-à-vis de la situation actuelle ainsi que leurs propositions pour aménager le territoire de manière à réduire l'artificialisation des sols, répondre à l'urgence climatique et pour renforcer les centralités.

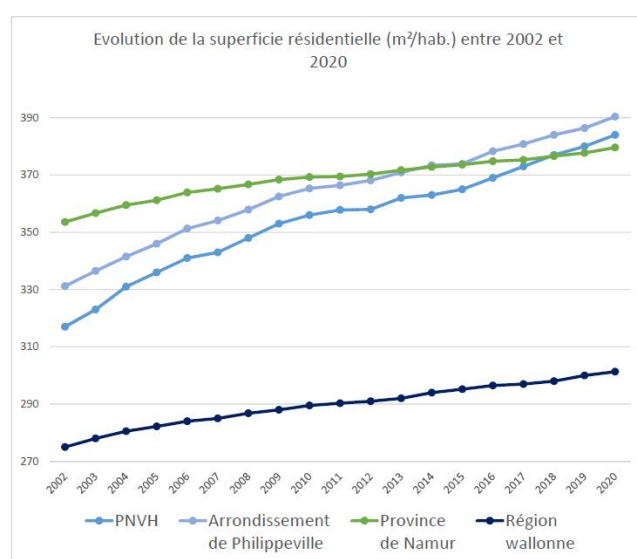
Pour rencontrer cet objectif et les « caractéristiques » propres à ce public-cible, nous avons consulté d'autres expériences menées notamment en France (Ateliers rap/slam mis en place par la Fondation Nicolas Hulot auprès des jeunes pour les sensibiliser à l'enjeu environnemental) et en Wallonie (principe d'un concours ludique cf. L'odyssée de l'objet). Fin 2021, les Maisons de l'Urbanisme étaient dans l'attente d'un retour de la DGO4.

TERRITOIRES EN ACTION

Chartes paysagères des Parcs Naturels de Viroin-Hermeton et de Gaume

L'équipe de la MUPBVW est impliquée dans les comités de pilotage (COPIL) des chartes paysagères des Parcs naturels de Gaume et de Viroin-Hermeton. Celles-ci constituent à la fois un document de connaissance des paysages des Parcs Naturels, de sensibilisation mais aussi un outil d'aide à la décision et d'accompagnement à l'aménagement du territoire.

En 2021, notre participation au COPIL du PN de Viroin-Hermeton s'est concentrée sur l'actualisation de la charte avec l'arrivée des communes de Philippeville et de Couvin, étendant sa superficie de 12 000 à de plus de 48.000 hectares.



PNVH :

Consommation de l'espace + forte (+86 m² p/r à Wallonie

Augmentation de cette consommation + forte aussi : +21% !



EXPERTISE

ASSISTANCE ARCHITECTURALE

Aide à la décision - soutien aux acteurs locaux

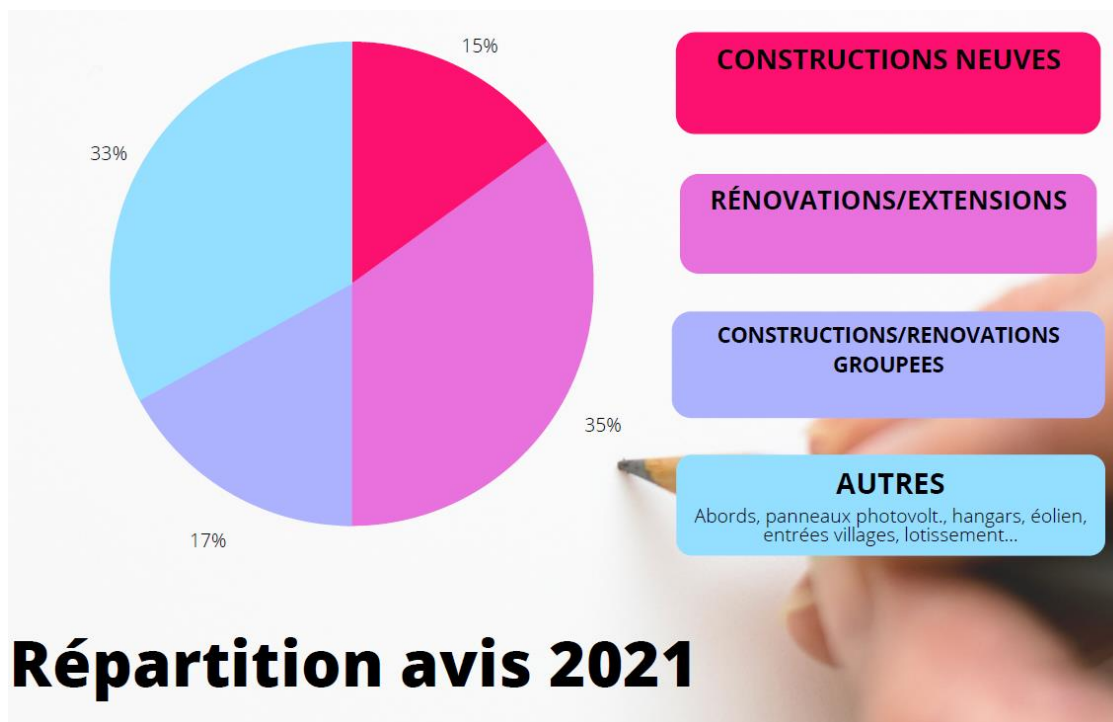
La Maison des Plus Beaux Villages de Wallonie maintient son offre de service en matière d'architecture et d'urbanisme visant à favoriser les qualités architecturales, urbanistiques et patrimoniales des villages labellisés. Ces actions sont menées par l'accompagnement des communes ou des demandeurs de diverses qualités dans le processus de développement ou d'instruction de dossiers de demandes de permis d'urbanisme.

1. Poursuite de la rédaction d'avis comme commission consultée

Le service-conseil d'assistance architecturale est assuré par Aurélie Ducroze, architecte. Il s'agit de **demandes d'avis consultatifs** de la part des communes dans le processus d'instruction des dossiers de demandes de permis (d'urbanisme ou d'urbanisation). La rédaction des avis se fait suite à une ou plusieurs visites de terrain et/ou sur base des documents transmis par l'administration communale.

En 2021, de **nombreux avis** ont été rendus par notre service d'assistance architecturale. Les **Communes** d'Andenne, Assesse, Beloeil, Beaumont, Bièvre, Chimay, Doische, Ferrières, Honnelles, Hotton, Houyet, Jodoigne, Olne, Onhay, Paliseul, Pepinster, Saint-Hubert, Thimister-Clermont, Viroinval et Vresse-sur-Semois ont fait appel à notre service d'aide-conseil. Au fur et à mesure des années, nous remarquons une croissance constante des demandes d'avis sur les permis d'urbanisme ou d'urbanisation de la part des communes.





2. Poursuite de l'aide-conseil aux demandeurs, communes ou auteurs de projets

Dans le cadre de cette mission, nous continuons à recevoir et conseiller des maîtres de l'ouvrage et auteurs de projets en matière de travaux d'aménagement influençant la physionomie d'une bâtisse, de nouvelles constructions ou de préservation d'éléments patrimoniaux de même que les mandataires en matière d'aménagement de l'espace public et outils permettant de mieux gérer le territoire.

Il s'agit ici d'orienter ou faire des propositions d'aménagement à la demande de maîtres de l'ouvrage. Ces propositions sont accompagnées d'une communication graphique, le cas échéant. Il s'agit également d'orienter les maîtres d'ouvrage vers la démarche la plus appropriée en fonction des travaux à réaliser.



L'usage d'un bardage bois à claire-voie pourrait en outre affiner la volumétrie projetée et créer un claustra de lattes de bois ajourées (horizontales ou verticales) beaucoup plus adéquate (voir exemple ci-dessous) pour clore la terrasse couverte souhaitée vis-à-vis du voisin que ne le propose actuellement le mur opaque, bardé de panneaux Trespa noirs, au 1^{er} étage de l'extension projetée (délimitation terrasse couverte projetée - voisin).

Dans certains cas, l'usage du zinc prépatiné, de teinte quartz naturel peut également trouver sa place en association avec un bâti traditionnel en pierre (voir exemple ci-dessous).



Claustra de lattes de bois ajourées (horizontales ou verticales) - Bardage bois + zinc prépatiné de teinte quartz naturel

Si les panneaux lisses (type Cedar Board) devaient malgré tout rester le choix de l'auteur de projet, la teinte retenue devrait absolument se lier visuellement à la teinte gris moyen des maçonneries de pierre régionales environnantes. A savoir, gamme de teinte acceptable pour ce type de panneaux :



Dans ce cas, le claustra délimitant la terrasse couverte pourrait être constitué de lamelles grises (cf Ressor).

4. Aménagements des abords

De façon générale, afin de garantir une bonne intégration paysagère, il convient d'intégrer des **plantations d'essences locales** ainsi que **des matériaux régionaux** (bois, pierre ou briques de récupération ou de même typologie – à savoir, des matériaux dont les teintes et les textures se rapprocheront visuellement des matériaux environnants) en aménagements des abords, terrasses et jardins **visibles depuis le contexte environnant**.

L'emploi de végétaux d'essences indigènes et de matériaux régionaux pour les extérieurs (de tout projet de construction neuve, de rénovation, ou autre) sont en effet le gage d'une intégration paysagère réussie au sein d'une ruralité et de son contexte bâti et paysager environnant.

Les Plus Beaux Villages de Wallonie
Rue Houde 7 - B-5322 Oupont (Seraing)
+32 (0)3 63 84 74 40
www.beauxvillages.be

BEAUXVILLAGES.BE

ASSISTANCE URBANISTIQUE

1. Réunions et développement de projet

Suite à la demande conjointe de l'association des habitants « Qualité Village Mélin » et de la Commune de Jodoigne, la MUPBVW a poursuivi, en 2021, sa participation à l'accompagnement de **projet de SOL à Mélin (Jodoigne)** en collaboration avec le bureau d'étude SEN5, de Liège, en charge de la rédaction du SOL.

L'approche envisagée vise à présenter des recommandations sur l'urbanisation future de Mélin afin de favoriser leur intégration dans l'étude réalisée par le bureau d'étude SEN5 et de partager une trajectoire commune.

Le 18 septembre, la MUPBVW a ainsi pris part au 1er atelier participatif mis en place par la Commune et le bureau d'étude SEN5. Par la suite, le 15 novembre, la MUPBVW a participé à la réunion organisée conjointement par « Qualité Village Mélin » et le bureau d'étude SEN5, afin de définir les étapes successives du futur SOL, les rôles à jouer de chacun, en vue de l'intégration des recommandations de PBVW et QVM.

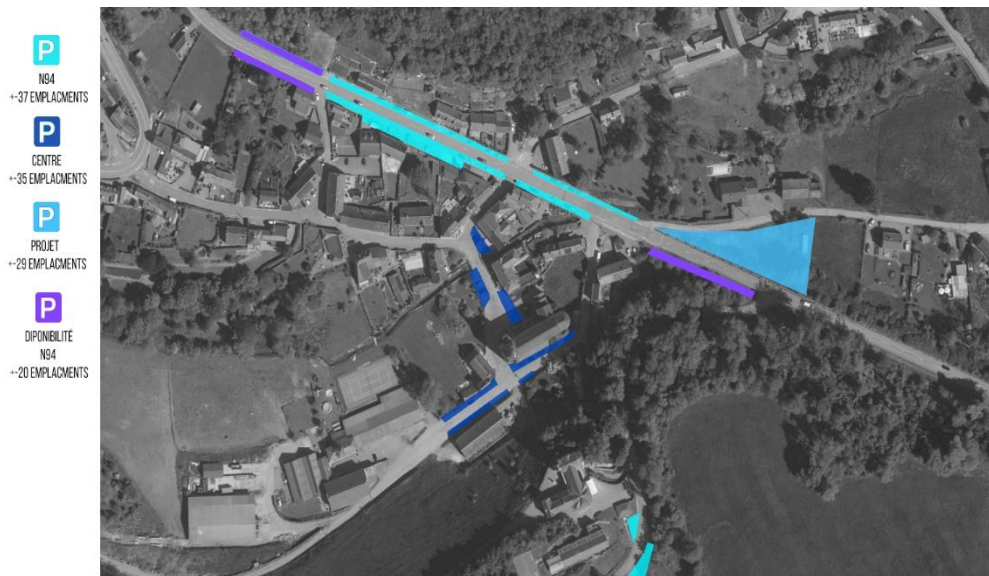


2. Aide-conseil et réalisation d'esquisses en matière d'aménagement

La MUPBVW réalise des schémas de diagnostic et esquisses d'aménagement en vue de préciser les intentions. Ces esquisses évaluent de manière succincte les enjeux et possibilités afin d'inscrire le projet dans son contexte, avant l'intervention de l'auteur de projet.

En 2021, nous avons continué l'accompagnement du projet d'amélioration de l'espace public et de création d'un espace d'accueil à **Celles** porté par la commune de Houyet.

Une visite de terrain a été réalisée avec les représentants communaux de manière à mieux identifier les attentes et enjeux. Un avis comportant de multiples recommandations a ensuite été transmis aux autorités communales compétentes.



Dans le cadre d'un projet avec la Commune de Pepinster, nous avons été sollicités pour participer une réflexion générale sur la mobilité, la gestion des flux ainsi que sur la sécurisation des entrées du village de **Soiron**. Nous en avons profité pour développer une approche plus large abordant aussi l'aménagement des abords (charte de matériaux pour les aménagements urbains...).



Maison des Plus Beaux Villages de Wallonie
URBANSITE

Vos réf. /

AVIS PREALABLE SUR LE VILLAGE DE CELLES



Suite à la demande du Collège communal, le présent avis porte sur l'état des lieux du stationnement, de la problématique de la route de Neufchâteau, des entrées du village de Celles (ralentisseurs de vitesse – portes d'entrée de village) et s'accompagne de recommandations, non exhaustives, en matière d'aménagements de voirie et de stationnement.

L'ensemble des points listés ci-dessous (A à H) est repris sur la cartographie générale du village de Celles.

Cet avis complète le dossier de **Projet d'accueil des visiteurs à Celles** et se veut intégré à une réflexion globale sur la gestion des flux, du stationnement en adéquation avec le cadre bâti environnant. Les différentes pistes mentionnées ci-dessous initient une démarche urbanistique et touristique à long terme, dans une vision globale de la mise en tourisme et de la préservation du cadre patrimonial hautement qualitatif du village de Celles, labellisé **Plus Beau Village de Wallonie**. Ce travail de réflexion globale pourra idéalement être poursuivi en collaboration avec les autorités communales, en appui d'un bureau d'étude spécialisé en la matière.

Les Plus Beaux Villages de Wallonie
Rue Houyet 7 | B-1302 Crupet (Aosteuse)
+32 (0) 83 65 72 40
info@pbvillages.be

BEAUVILLAGES.BE

Crupet, le 22 juin 2021

À l'attention
du Collège des Bourgmestre et Echevins
de la commune de Houyet



Mise en place de 3 plateaux intermédiaires, avec possibilité de désaivement de la route de Neufchâteau – Source iconographique PBW – A. Ducroze

Ces 3 légers plateaux pourront être traités dans un **changement de texture par rapport à l'assiette de la route de Neufchâteau**, à savoir : un **matériau texturé**, reprenant les tonalités des matériaux traditionnels de la localité (pavés texturés de teinte gris clair, par exemple) (Éviter les portes en enrobé lisse de teinte rouge ?). Leur présence sera marquée par une signalétique efficace mais discrète (pas de potelets jaune fluo, etc).

Afin de marquer visuellement la connexion « Bel Air » - noyau patrimonial principal et de réduire la vitesse routière, ces 3 plateaux pourront être accompagnés de « **lignes de force** » de teinte gris moyen, par exemple, travaillées avec des matériaux locaux ou des matériaux dont les teintes et les textures rappellent les matériaux traditionnels de la localité.



Thieulain (Commune de Leuze-en-Hainaut – hors village labellisé) | Sources iconographiques Aurélie Ducroze - architecte PBW

En ce sens, les illustrations ci-dessus (+ voir en **annexe 2**) donnent des pistes pour hiérarchiser le réseau viaire du village (voirie principale - venelles), sécuriser les espaces piétons ou ralentir le trafic, tout en maintenant l'intégration au contexte bâti environnant.

Les Plus Beaux Villages de Wallonie
Rue Houyet 7 | B-1302 Crupet (Aosteuse)
+32 (0) 83 65 72 40
info@pbvillages.be

BEAUVILLAGES.BE

PROJETS DE VILLAGES

Suivi et accompagnement des projets d'intérêt public au sein des villages

La Maison des Plus Beaux Villages de Wallonie assure également le suivi et l'accompagnement des projets d'intérêt public, qu'il s'agisse de dossiers réalisés dans le contexte collectif des « projets de village », initiés pour certains depuis plusieurs années, ou de projets initiés par les Communes.

Crupet (Assesse)

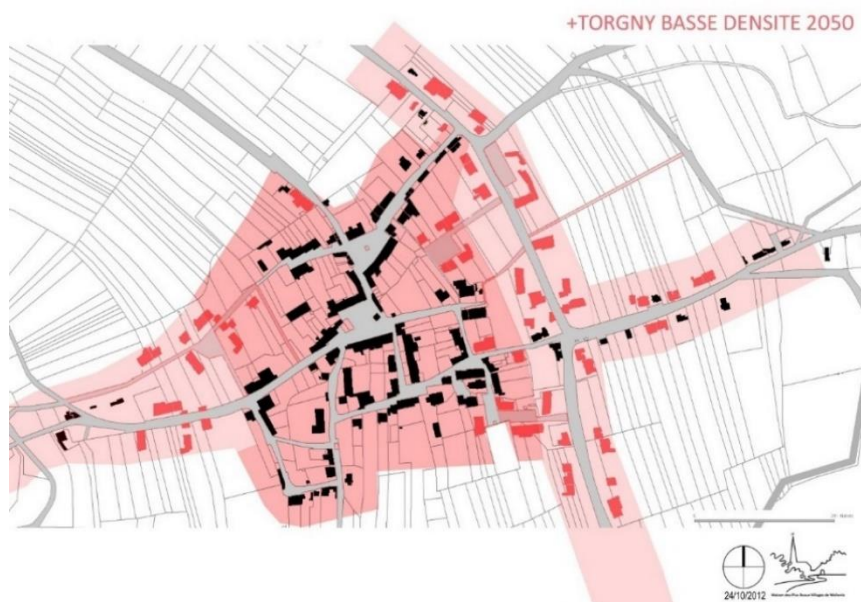
La MUPBVW poursuit son implication dans le comité de suivi du projet de réaménagement urbain du cœur de village (mesure 7.5 PWDR) qui vise l'amélioration du cadre de vie des habitants tant du point de vue des espaces publics que de la mobilité et de la circulation.

Deux réunions du comité de suivi ont été organisées avec pour objet l'état d'avancement du projet (suivi des missions de l'auteur de projets, cahiers des charges, ...). Le permis d'urbanisme a été accordé le 27/08/2021. La prolongation des délais de réalisation finale a été validée par Cellule PWDR du fait de la pandémie de la Covid-19.

BILAN DE SANTÉ : Réévaluation des villages

A l'instar de ses homologues français ou encore italien, l'association « Les Plus Beaux Villages de Wallonie » a mis en place une analyse de l'évolution des qualités architecturales, urbanistiques et paysagères des villages labellisés.

L'équipe de la Maison des Plus Beaux Villages de Wallonie avait programmé au mois d'octobre 2020 une visite avec les experts bénévoles de nos différentes commissions dans le village **Torgny (Rouvroy)** afin d'y réaliser un premier examen de ses qualités architecturales, urbanistiques et paysagères. Cette visite de terrain s'est finalement concrétisée le 30 novembre 2021. En amont de cette visite, nous avons réalisé une première analyse des faiblesses et qualités paysagères, urbanistiques et architecturales ainsi que des principaux enjeux territoriaux. Cet examen a servi de base à la visite de terrain avec pour objectif l'établissement d'un diagnostic renforcé.



LABELLISATION DE VILLAGES

Suivi des dossiers de candidature et labellisation

En 2021, nous avons clôturé l’instruction du dossier de candidature au label « Les Plus Beaux Villages de Wallonie » du **village de Montbliart** (Sivry-Rance). Une première visite de terrain de l’équipe de la MUPBVW avait permis de finaliser l’analyse des qualités architecturales, urbanistiques et paysagères (AFOM) du village candidat au label.

Le 27 mai, les membres de notre Commission Qualité se sont rendus sur place pour analyser les qualités d’ensemble du village et adresser ses recommandations au Conseil d’Administration des PBVW. A la suite de la présentation des remarques et recommandations, les membres du CA ont décidé à l’unanimité de ne pas retenir la candidature du village de Montbliart (Sivry-Rance).

Journée de prospection en Brabant wallon

Le 21 octobre, nous avons organisé une visite de prospection en Brabant wallon avec le soutien de nos experts du Bureau de Stratégie Touristique et de la Commission Qualité. Cette région ne compte qu’un seul beau village (Mélin). L’objectif était de cibler des villages potentiellement labellisables et de vérifier sur le terrain les qualités de ceux-ci. Quatre villages brabançons ont été étudiés et visités. Il ressort de cette analyse qu’un village dispose des qualités et critères requis. La prochaine étape sera de prendre contact avec les représentants de ce village et/ou les instances communales afin de susciter le dépôt d’une candidature.



Méthodologie

La méthodologie mise en place s’attache à cibler les qualités urbanistiques, architecturales et paysagères du village ainsi que les projets, outils de gestion et la qualité de l’accueil. Les divers critères d’examen sont matérialisés par une grille d’analyse globale, transposée au cadre spécifique du village.

Nous basons notre analyse sur la consultation de documents de référence de même que sur une visite préalable et la réalisation d’outils cartographiques (qualités architecturales, urbanistiques et paysagères, cadastre et plan de secteur, périmètre RGBSR, lotissement, cartes de Ferraris, vues anciennes) de manière à affiner l’analyse réalisée sur le terrain par la Commission Qualité, munie de la grille d’analyse.

Suivi des demandes de candidature au label

Au 2e semestre 2021, des échanges nourris ont eu lieu avec le comité de Village « Vivre à Saint-Remy » autour du dépôt de candidature du village du même nom. Avec l'accord des autorités communales de la Ville de Jodoigne, le dossier de candidature de **Saint-Remy-Geest** (Jodoigne) a été rentré début de l'année 2022.

En 2020, la Ville de Philippeville s'était volontairement retirée du label des PBVW en demandant le retrait du village de Fagnolle de notre réseau. Cette demande avait été actée par notre Conseil d'administration et notre Assemblée générale. Toujours intéressée par la dynamique des PBVW, la Ville de Philippeville réfléchit à introduire le dossier de candidature de villages de son territoire en 2022.



Autres marques d'intérêt

Différentes communes ou associations ont marqué leur intérêt pour le label des PBVW en retirant un dossier de candidature. Citons le Parc naturel de la Forêt d'Anlier, la Province du Brabant wallon avec la commune de Ittre et la Ville d'Arlon pour le village de Guirsch (ensemble architectural classé).

COMMUNICATION

COMMUNICATION GENERALE

1. Site Internet et pages dédiées MUPBVW

La Maison de l'Urbanisme bénéficie d'une visibilité accrue sur le site des PBVW qui renforce et facilite la mise à disposition d'informations dédiées au développement territorial et la promotion de nos différentes formations ou événements. Nous mettons un accent particulier sur la valorisation des liens de nos partenaires et les outils de la Région wallonne.

Depuis 2021, nous travaillons à la création du nouveau site internet des « Plus Beaux Villages de Wallonie » dans le but d'accroître la visibilité de la Maison des PBVW, notamment en home page. Le nouveau site web est ainsi en ligne depuis décembre 2021. Il nous a permis, en 2021, de décliner la présentation de la MU PBVW sous différentes thématiques à savoir :

- « Qui sommes-nous ? » : territoire d'actions, stratégie et missions des MUs
- « Observatoire du territoire » : présentation d'exemples inspirants en matière d'aménagement du territoire au sens large
- « Programme d'actions »
- « Ressources » : publications, législation, liens site internet...
- « Actualités » : actualités MU et de nos partenaires

La Maison de l'Urbanisme des Plus Beaux Villages

La Maison de l'Urbanisme travaille dans le prolongement des actions de l'association "Les Plus Beaux Villages de Wallonie". Elle propose des activités de sensibilisation, de formation, d'expertise et d'aide à la décision dans les domaines de l'aménagement du territoire, de l'urbanisme, de l'architecture et du patrimoine en milieu rural, en lien avec les 30 villages du réseau.



L'Observatoire du Territoire propose une grille de lecture territoriale, allant des structures paysagères des villages du réseau jusqu'à l'analyse du bâti et de l'architecture en milieu rural.

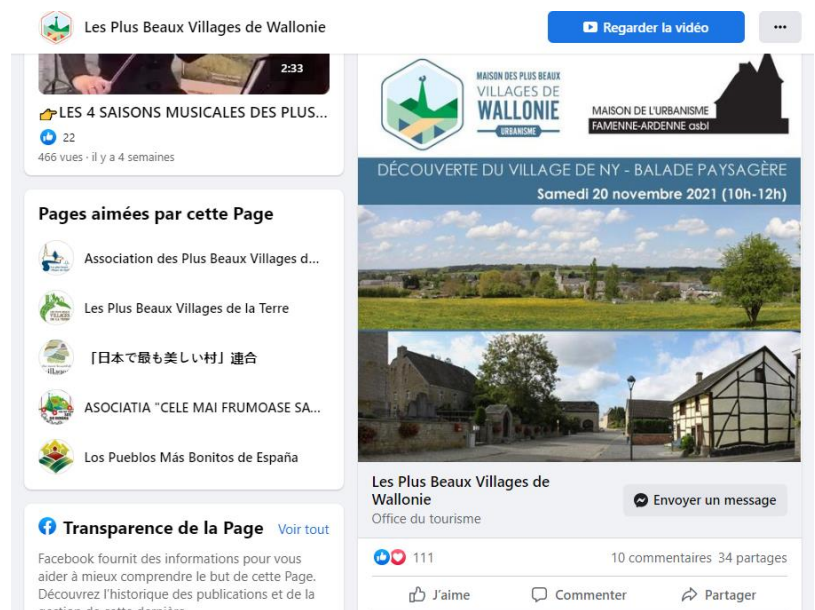


Cette rubrique vous donne accès aux documents relatifs à notre Maison de l'Urbanisme ainsi qu'à l'aménagement du territoire et au patrimoine en générale.

2. Réseaux sociaux

La page Facebook de notre association constitue un canal essentiel de communication de la MUPBVW.

La Maison de l'Urbanisme utilise également ce canal de diffusion d'informations relatives au développement territorial tout comme la promotion de nos formations ou événements.



3. Newsletter électronique

La MUPBVW participe à la diffusion d'une newsletter explicitant les différentes activités des PBVW mais également les actions ou informations relatives à l'actualité en lien avec l'Aménagement du Territoire comme les Arènes du territoire. Cette newsletter est envoyée mensuellement à l'ensemble de nos partenaires via une base de données comptant aujourd'hui plus de 1.150 personnes. Celle-ci est également téléchargeable via le site internet.

PROJETS 2022

Maison de l'Urbanisme des Plus Beaux Villages de Wallonie

INFORMATION

ACCUEIL ET INFORMATION

1. Information et accueil du public

La MUPBVW est ponctuellement interpellée sur des questions relatives à l'aménagement du territoire et l'urbanisme via une permanence téléphonique. Nous accueillons également le public au sein de nos bureaux sur base de rendez-vous.

2. Centre de ressources

Mise à disposition du public d'un centre de documentation composé d'ouvrages, bulletins d'information et d'articles de référence concernant l'aménagement du territoire, l'urbanisme, le paysage, l'architecture, le patrimoine, les villages labellisés. Chaque année, nous augmentons le nombre d'ouvrages disponibles en lien avec l'actualité territoriale.

En parallèle au centre de ressources, nous redéveloppons un centre de ressources virtuel dans le cadre du nouveau site Internet de l'association « Plus Beaux Villages de Wallonie ». Cet outil numérique à disposition du public sera alimenté au fur et à mesure de nos possibilités.

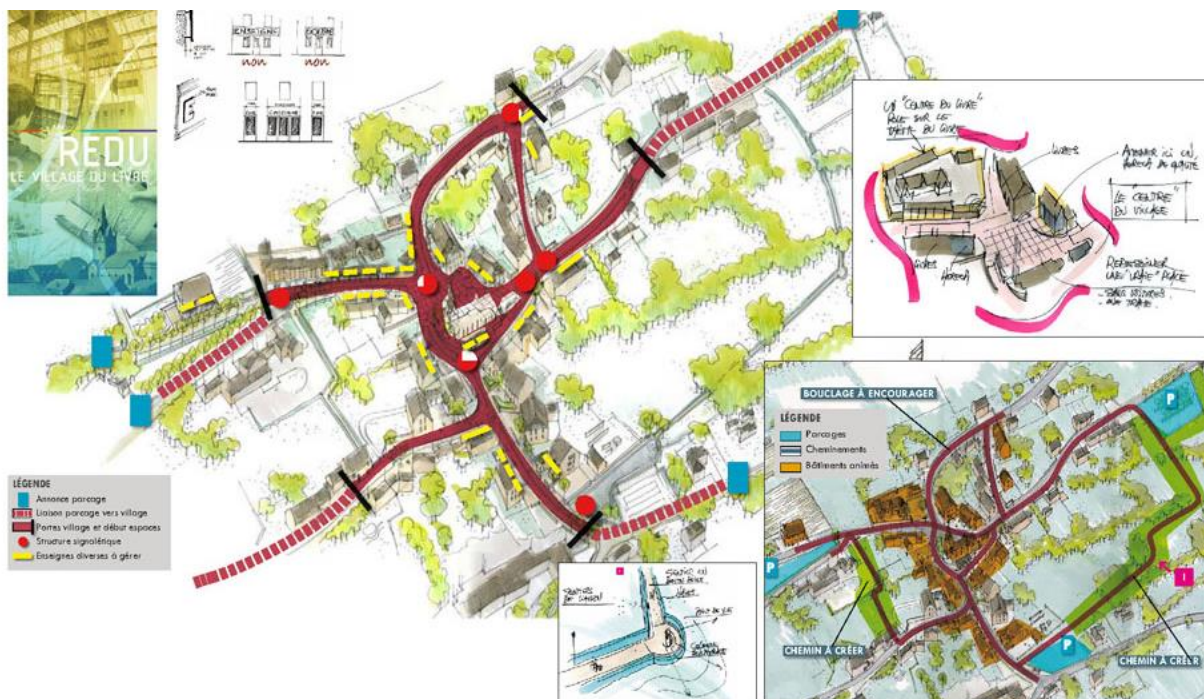


FORMATIONS

LES ARENES DU TERRITOIRE (action commune)

Les Arènes du Territoire s'inscrivent dans une vision bouleversant la logique actuelle d'exploitation du territoire pour basculer vers le changement. Les espaces concernés sont soumis à un éventail d'enjeux représentatifs de l'urbanisation à long terme touchant la Wallonie.

Nous pourrions organiser des activités en lien avec la réduction et l'artificialisation des sols lorsque le Gouvernement wallon aura élaboré sa stratégie en la matière. Ces actions viseront la sensibilisation des citoyens sur les thématiques de la réduction de l'artificialisation des sols et de l'étalement urbain et prendront place en suivi des Arènes du territoire. Celles-ci pourraient revêtir des formes diverses comme, par exemple, un nouveau cycle d'ateliers en continuité des Arènes ou en fonction des sollicitations de la DGO4.



Visite d'étude et de terrain « Pour un urbanisme raisonné en milieu rural »

La MUPBW souhaite poursuivre la dynamique mise en place dans le cadre des Arènes du territoire en matière de sensibilisation aux enjeux de densification et d'étalement urbain, tout en encourageant le partage d'expériences par la découverte de projets innovants.

A cet effet, nous continuerons le travail entamé en 2021 sur l'identification de projets qualitatifs réalisés en milieu rural et pouvant servir de références lors d'une visite de terrain. Cette journée d'étude serait proposée à notre groupe local « d'Arénistes », ainsi qu'aux CCATM et CATU de nos communes partenaires et pourrait éventuellement s'effectuer en collaboration avec un expert (urbaniste/géographe) en milieu rural.

AMÉNAGEMENT RAISONNÉ DU TERRITOIRE

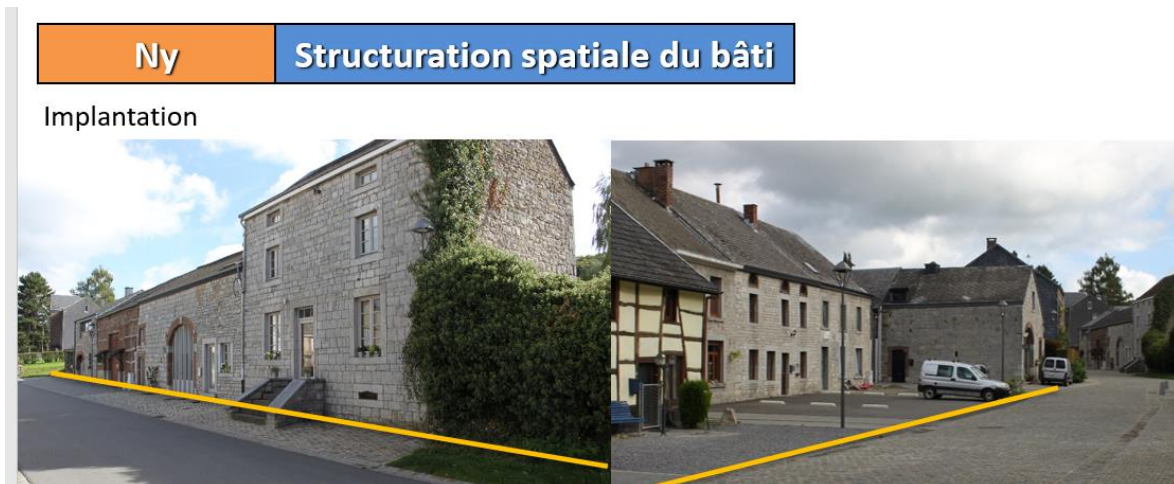
1. Stratégie locale pour freiner l'étalement urbain - CCATM

La MUPBVW va poursuivre le travail entamé par le groupe « Densification » de la CCATM de Onhaye qui a pour objectif d'analyser l'urbanisation des zones sensibles de la commune.

Poursuite du Groupe de travail « Densification en milieu rural » de la **CCATM d'Onhaye** – Falaën. Au sein de la CCATM, le groupe de travail « Densification » s'investit afin d'étudier les enjeux généraux (règlements génériques, stop à l'urbanisation, crise du logement), les enjeux spécifiques (zones urbanisables et parcellaires, urbanisation actuelle, stratégie adoptée) et d'analyser l'urbanisation des zones sensibles de la Commune

2. Approche des enjeux urbanistiques par le prisme du paysage

La MUPBVW met en œuvre une formation de terrain abordant « L'évolution urbanistique des villages au travers des composantes du paysage ». Au fil d'un circuit, plusieurs haltes permettent de mieux comprendre l'espace-rue, les qualités urbanistiques, le paysage et leurs évolutions ainsi que les principaux enjeux d'aménagement du territoire auxquels sera confrontée la localité. En 2022, deux formations de terrain seront organisées et centrées sur les enjeux urbanistiques et paysagers à destination du grand public et des habitants.



3. Atelier-Réflexions « Valorisation des matériaux de récupération »

En partenariat avec la Commune de Viroinval, nous avons le projet d'organiser un groupe de réflexion sur la récupération et la valorisation des matériaux de construction dans le village de **Vierves-sur-Viroin**.

Il s'agit de réfléchir aux opportunités de mise en place d'une expérience pilote visant le réemploi des matériaux issus de la démolition. Mise à disposition des matériaux dans le village avec enlèvement et réemploi à proximité (stockage par les autorités communales ? silo particulier dans les parcs à conteneurs ?).

SENSIBILISATION

BROCHURES DIDACTIQUES « PARCOURS AU TRAVERS DES PATRIMOINES »

Nous continuons le développement de la collection « Parcours au travers des patrimoines d’hier et d’aujourd’hui », riche de 30 ouvrages, par la réalisation de publications consacrées aux qualités d’ensembles bâtis, urbanistiques et paysagères de nos beaux villages.

Cette brochure, se décline d’une part en une lecture sensible du village et ses rapports au paysage et à l’espace-rue, et d’autre part en une présentation des éléments structurants de l’identité villageoise. De nouvelles éditions ou rééditions (12 pages), couvrant un ou plusieurs villages, seront produites en 2022, sous réserve de l’obtention d’un soutien complémentaire de l’AWAP.

MY Paysage et silhouette villageoise



Posé en Calestienne, étroite bande calcaire qui assure la transition entre la Famenne et le plateau ardennais, My s’épanouit dans un environnement fait de pâtures enveloppées de nature. Le village s’étire en pente douce à mi-versant de la vallée de la Lembrée. Exposé au sud, cette implantation permet un meilleur ensoleillement tout en protégeant le village des vents frais du nord.

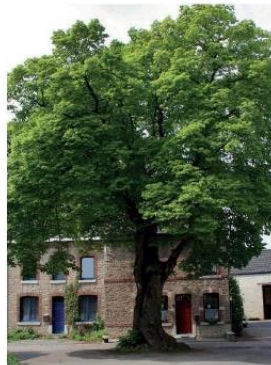
La structure paysagère de My répond à une structure agraire qualifiée d’openfield à prairies dominantes. Ainsi, les différentes affectations se sont développées au gré du relief et de la qualité des sols. Moins propices aux cultures, les sols argileux et humides, accueillent les herbagés et quelques anciens vergers. Plus riches en éléments nutritifs, les replats calcaires sont occupés par les cultures tandis que les zones boisées sont reléguées sur les versants à plus forte pente de la vallée de la Lembrée.

Le bâti s’implante de façon variée, au gré du relief, en petites séquences mitoyennes ou de façon isolée. La trame naturelle s’impose délicatement dans la structure villageoise. Ainsi, de nombreux espaces verts (vergers, jardins et potagers) ponctuent le village et proposent d’intéressantes respirations paysagères. Les arbres marquent également de leur présence la localité. Une drève de platanes signe l’entrée de l’entrée et même droit au Château-Ferme Wibin-Gillard tandis que le Vieux Tilleul, au tronc fendu, trône au centre de celle-ci.

Si la mitoyenneté est présente, le village n’en conserve pas moins une structure aérée. L’espace-rue, resté profondément rural, est rythmé par une abondance de petites dépendances et annexes, reflets de l’activité agricole passée. Empaqueté d’harmonie, My séduit par l’homogénéité des masses bâties et l’unité architecturale qui se dégage des matériaux utilisés, constitués presque exclusivement de pierres calcaires, d’ardoises ou de tuiles

noires. Les habitations traditionnelles présentent un volume assez allongé qui rassemble sous un même toit logis et dépendances. Plus élevées que profondes, elles témoignent de leur appartenance à l’architecture rurale de la Fagne-Famenne.

Cité en 874, My relève de l’abbaye de Stavelot. Aucun bâtiment de cette époque n’est parvenu jusqu’à nous, mais nous pouvons deviner les traces de l’époque carolingienne dans la structure villageoise d’aujourd’hui.



Le Vieux Tilleul

Au cœur du village, trône un vieux Tilleul. D’une circonférence de près de 4 mètres, cet arbre vénérable prend place au croisement des principales rues de la localité. Tous les cheminements mènent à lui. Son tronc creux n’altère pas sa vitalité et sa couronne végétale se déploie abondamment au-dessus de la placette centrale.

Symbole de protection associé au féminin, le Tilleul est un arbre largement répandu dans nos contrées. Dans la tradition chrétienne, le Tilleul est placé au centre du village, aux abords de l’église, en protection du mauvais œil et en symbole de l’amitié et de la fête. Planté devant les églises, les chapelles ou sur les places, le Tilleul accueille les foires et les débats à l’ombre de son feuillage. Certains Tilleuls sont devenus jalons d’un itinéraire ou bornent les limites d’un territoire ; d’autres, ornés d’un crucifix, se sont mués lieux de pèlerinage et de dévotion.

Sacré dans les cultures traditionnelles et associé à de nombreux mythes et légendes, le Tilleul est également un symbole de liberté.



2

PARCOURS AU TRAVERS DES PATRIMOINES 3

PUBLICATION D’ANALYSE PAYSAGÈRE ET URBANISTIQUE (36 pages)

L’objectif de cette publication vise à sensibiliser le grand public et les acteurs relais à l’évolution des paysages et aux enjeux liés au développement urbanistique en milieu rural en fournissant différents outils et clés de lecture (analyses et outils cartographiques).

En partenariat avec la Maison de l’Urbanisme Famenne-Ardenne et à la suite des formations de terrain, la MUPBVW poursuivra la réalisation d’une publication relative à l’analyse paysagère et urbanistique du village de Sohier et entamera la rédaction d’une seconde publication dédiée au **village de Ny** suite à la visite de terrain de novembre 2021.

FICHES REFERENCES « TERRITOIRES »


1. Production de fiches références « Territoires »

Dans le cadre de son nouveau site internet des PBVW, la MUPBVW va continuer la création de fiches références valorisant des sites d'intérêt ou des réalisations en matière de paysage, d'urbanisme, de patrimoine et d'architecture contemporaine. Il s'agit également d'ouvrir les références au-delà des villages labellisés.

Diffusion via le site internet des PBVW, de sites d'intérêt, de réalisations et projets exemplaires mettant en évidence différents critères de qualité en fonction de l'échelle de perception :


- architecturale : typologie de l'habitat rural, restauration et architecture contemporaine.
- urbanistique : paysage intérieur et espace-rue, composition du village,
- paysagère : paysages et silhouette villageoises, repères cartographiques, vulgarisation des ensembles paysagers de Wallonie (atlas du paysage).

Observatoire du territoire
■ VALORISATION DE L'HABITAT TRADITIONNEL



MAISON A PANS-DE-BOIS
Mimétisme et interprétation

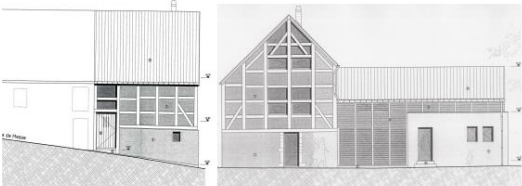
SITUATION: Crupet ARCHITECTE: Nicolas Pierson




Trace du bâti le plus ancien du village, cette bâtisse est un exemple de construction à pans-de-bois, assez rare dans le Condruz namurois. Cette ancienne partie de ferme est constituée de deux volumes perpendiculaires. Le premier suit le front de bâtisse de la ruelle. Il est composé d'un soubassement en pierre calcaire d'une hauteur légèrement inférieure à celle d'un rez-de-chaussée, et surmonté d'une façade à pans-de-bois. Dans son état existant, le remplissage des panneaux est réalisé en torchis sur poyots, fortement abîmés. Le second volume, en arrière, initialement disjoint de la construction à rue, hérite du même mode constructif. La maçonnerie est toutefois disloquée et instable.

Témoin de l'histoire constructive, cet élément bâti est une référence.

La vision de l'auteur de projet vis-à-vis de cet ensemble se décline en deux attitudes complémentaires : pour la construction à rue, mieux conservée dans son ensemble, c'est la restauration qui prend le pas. Le volume situé en arrière sera reconstruit. Son gabarit équivaut au volume existant. Il sera reproduit sous un mode constructif et une expression architecturale clairement contemporains. L'objectif étant la vérité constructive et le respect du cadre existant. Le contraste issu de ces deux attitudes génère une mise en valeur par confrontation entre les deux entités.



Maison de l'Urbanisme des Plus Beaux Villages de Wallonie
Rue Haute 7 - 5332 Crupet (Assesse) - +32(0)83 65 72 40
info@beauxvillages.be - www.beauxvillages.be



Observatoire du territoire
■ VALORISATION DE L'HABITAT TRADITIONNEL



MAISON A PANS-DE-BOIS
Mimétisme et interprétation



Remplissage des pans-de-bois restaurés en façade à rue et sur le pignon. La technique de remplissage utilisée pour la restauration est inspirée des techniques originales. Le support ligneux est remplacé par des « caissons » remplis de flocons de cellulose, renforcés par un treillis de roseau comme accrochage pour les enduits extérieurs et intérieurs.

Le remplissage de l'enveloppe (murs et toiture) est réalisé en matériaux légers et naturels (bœufs de roseaux enveloppant des caissons en bois remplis de flocons de cellulose...) dans le respect du mode de construction original.

Traitement du volume secondaire marquant la trace du volume initial en pierre dont la pierre est réutilisée. Le pans-de-bois est ici remplacé par une ossature et un bardage réalisés selon les techniques actuelles.

Maison de l'Urbanisme des Plus Beaux Villages de Wallonie
Rue Haute 7 - 5332 Crupet (Assesse) - +32(0)83 65 72 40
info@beauxvillages.be - www.beauxvillages.be



2. Prospection du territoire d'actions

Afin d'enrichir nos fiches références, l'équipe de la MUPBVW va prolonger son travail de prospection en sillonnant son territoire d'action. Le but est de sélectionner différentes réalisations qualitatives et innovantes (logements, bâtiments et espaces publics, petits aménagements...) pouvant être valorisées et servir d'exemples inspirants pour les communes ou candidats bâtisseurs de notre territoire, voire au-delà.

ANIMATIONS ET PROJETS PEDAGOGIQUES

Activités pédagogiques (Arènes du Territoire destinées aux jeunes)

Mise en œuvre d'activités pédagogiques déclinées en demi-journée de formation, incluant la réalisation d'un carnet ou dossier pédagogique à l'attention des élèves et enseignants, en fonction de la demande. Ces animations se basent sur la visite d'un village ciblant la production du bâti en milieu rural ainsi que les évolutions et enjeux tant architecturaux qu'urbanistiques.

L'équipe de la MUPBVW proposera ces animations d'éveil aux notions d'aménagement du territoire et d'urbanisme, au paysage et aux espaces-rues à une école primaire située sur son territoire. Nous ciblerons plus particulièrement les enfants de 9 à 12 ans. Cette animation sera également l'opportunité d'éveiller le jeune public et de le sensibiliser aux enjeux de la densification et de l'étalement urbain.

PADE 2021-2025

Participation à la mise en œuvre de la Fiche AT du Plan d'action 2021-2025 pour les droits de l'enfant (PADE) adopté en décembre 2020 : « Lancer un appel à projets à destination des Conseils Communaux des Enfants (CCE) et Conseils Communaux des Jeunes (CCJ) afin d'impliquer les enfants dans la réflexion sur la centralité en aménagement du territoire et les aménagements des espaces publics ».

En attente d'informations complémentaires du Cabinet et de la DGO4.

TERRITOIRES EN ACTION

Comités de pilotage des chartes paysagères

Nous participons aux réflexions et recommandations concernant l'élaboration des chartes paysagères du Parc naturel Viroin-Hermeton et du Parc naturel de Gaume qui comprennent sur leurs territoires des villages labellisés. Le comité de pilotage poursuivra son travail d'actualisation de la charte du Parc naturel du Viroin-Hermeton.

La MUPBVW apporte les orientations nécessaires en matière d'aménagement du territoire raisonné au niveau des recommandations émises et du programme d'actions.

EXPERTISE

ASSISTANCE ARCHITECTURALE

Rédaction d'avis sur les PU comme commission consultée

Dans le cadre des demandes de permis d'urbanisme ou d'urbanisation des communes du réseau, un avis sur les avant-projets et sur les demandes de permis est émis. Depuis plusieurs années, le nombre de demande qui émane des communes est en hausse constante.

L'avis peut être émis concernant l'ensemble des demandes relatives aux villages membres du réseau, depuis l'annexe jusqu'à l'implantation d'un parc éolien. En fonction des disponibilités, des avis complémentaires peuvent être émis sur des projets du territoire communal hors village labellisé.

Les **recommandations** portent sur :

- la qualité architecturale du projet au regard de la réglementation applicable.
- l'intégration au cadre bâti et non bâti en termes fonctionnels, formels, visuels et matériels.



Comités d'accompagnement / séances publiques d'information

Certains projets importants, privés ou publics, impliquent une concertation préalable. Dans ce cadre, la participation à la discussion lors de l'élaboration du projet est essentielle pour défendre l'intérêt public, sous l'aspect de la préservation des qualités du cadre de vie.

ASSISTANCE URBANISTIQUE

Références d'aménagement et propositions d'orientation

Accompagnement des communes en affinant leur stratégie urbanistique qui tentent de répondre de manière pragmatique aux intentions de préservation des qualités villageoises, accompagnant la densification de l'habitat, ceci en lien avec l'évolution des outils réglementaires

La ville de Thuin nous a sollicité pour participer à l'établissement d'un premier diagnostic des qualités et enjeux architecturaux, urbanistiques et paysagers du village de **Ragnies**, en partenariat avec le service urbanisme de la ville.

Village de **My** (dernier village labellisé) : recommandations portant sur la bonne intégration du bâti agricole (constructions, rénovations, extensions d'ensembles agricoles) dans son contexte rural et paysager environnant, et ce, au travers d'une série d'exemples d'ensembles agricoles qualitatifs présents sur le territoire wallon.

2. Suivi de projets

En 2022, la MUPBVW continuera sa participation à **l'étude du SOL à Mélin** ainsi que le GCU de la Ville de Jodoigne, suite à la demande conjointe de l'association des habitants « Qualité Village Mélin » et de la Commune de Jodoigne.

PROJETS DE VILLAGES

La MUPBVW continue le suivi des actions des projets de villages en lien avec les thématiques d'un développement territorial raisonné. En partenariat avec les Comités villageois concernés issus de différents « Contrats de villages » :

- participation au Comité de Suivi relatif au réaménagement de l'espace public en cœur de **village de Crupet** (mesure 7.5 PWDR).
- suivi des projets d'aménagement public (entrées de villages, aires d'accueil...) développés par les villages (Soiron, Celles...).

BILAN DE SANTÉ : RÉÉVALUATION DES VILLAGES

1. Diagnostic paysager, urbanistique et architectural des villages

Mise en place d'un diagnostic des villages labellisés concernés par le bilan de santé, rédaction d'un rapport reprenant les faiblesses et qualités paysagères, urbanistiques et architecturales ainsi que leurs principaux enjeux. En 2022, nous réaliserons le bilan de santé de 2 villages.

2. Visite de terrain

Organisation de visites de terrain avec la Commission Qualité (experts dans les domaines de l'architecture, de l'urbanisme et des paysages) de manière à valider les expertises. Amendements au dossier d'expertise en collaboration avec la Commission Qualité en vue de l'établissement d'un diagnostic renforcé. Lors de ces visites, nous rencontrons les élus locaux afin de faire le bilan des actions menées et des projets de la Commune.

3. Elaboration de recommandations

Diffusion et suivi des recommandations en matière d'urbanisme, d'architecture et de paysage auprès des autorités communales en vue de l'établissement d'un diagnostic partagé.



LABELLISATION DE VILLAGES

1. Visite de prospection

Prospection active afin de stimuler les candidatures de villages au label, en ciblant les zones agro-géographiques sous représentées et ainsi continuer à développer le réseau des PBVW.

2. Suivi des candidatures au label des PBVW

Réponse et suivi des demandes de dossier de candidature au label « Les Plus Beaux Villages de Wallonie » suite aux sollicitations d'administrations communales ou d'associations locales.

3. Diagnostic des villages candidats

Etablissement d'un diagnostic paysager, urbanistique et architectural des villages candidats et des villages prospectés sur base d'un dossier d'analyse incluant une approche cartographique.

4. Réunions de synthèse et présentation

- a. Coordination des actions de la Commission Qualité : information et outils préalables, organisation des visites, réunions de synthèse ciblant les recommandations.
 - b. Présentation au Conseil d'administration et à l'Assemblée Générale de l'analyse générale et des recommandations relatives aux qualités urbanistiques, architecturales, paysagères de villages candidats au label.
 - c. Transmission et/ou présentation de l'analyse du village au collège communal concerné.
- En 2022, nous réaliserons une visite de prospection.



COMMUNICATION

COMMUNICATION GENERALE

1. Site Internet

Nous participerons à la promotion et à la poursuite du développement du nouveau site Internet des PBVW dans lequel la MUPBVW a renforcé la visibilité de ses actions. Cet outil offre une plus large promotion de nos activités, des actualités liées à l'aménagement du territoire et à l'urbanisme, ainsi que des informations et initiatives relatives à nos partenaires. L'objectif est également de renforcer les contacts avec notre public et d'amplifier nos réseaux tout en consolidant l'efficacité de nos actions.

2. Réseaux sociaux

Publication de posts sur la page Facebook PBVW : diffusion d'informations relatives aux projets de la MUPBVW et de nos partenaires (événements, actualités en matière d'aménagement du territoire et d'urbanisme avec liens vers sites internet dédiés). Mise en place de « boost » pour renforcer la visibilité des actus publiées.

3. Périodiques d'information (8.500 ex.) et newsletter électronique (1.150 abonnés)

Contribution à la publication du périodique d'information des PBVW (semestriel) et de la newsletter électronique (bimestrielle) incluant la présentation des activités de la MUPBVW ainsi que divers articles en lien avec l'aménagement du territoire.

SYNERGIES

1. Poursuite des partenariats avec les Maisons de l'urbanisme au travers du réseau des MUs : réunions d'échanges et coordination des actions de sensibilisation et de formation.

2. Valorisation et/ou participation aux actions en matière de développement territorial et de transition entreprises par d'autres acteurs de notre territoire : Communes, GAL, Parcs Naturels, associations locales, ...

3. Poursuite du développement des relations internationales. Echanges d'expériences en matière de gestion territoriale et patrimoniale : Les Plus Beaux Villages de France, d'Italie, d'Espagne et de Suisse.

RAPPORT D'ACTIVITES 2021

Pôle Transversal

ADMINISTRATION ET COMPTABILITE

GESTION DES PUBLICATIONS

Nous recevons régulièrement des demandes d'informations générales sur les PBVW ainsi que des demandes d'envoi de brochures touristiques et guides de randonnées, publications « Parcours au travers des Patrimoines », ... que ce soit de particuliers souhaitant découvrir nos beaux villages ou de nos partenaires touristiques ou économiques.

GESTION COMPTABLE

Le dynamisme de notre association se lit également au travers du nombre important d'opérations financières liées à la réalisation de projets et au fonctionnement interne. Nous comptabilisons aussi de nombreuses déclarations de créances, d'opérations diverses et de factures d'achat. Notons également tout le travail réalisé en ce qui concerne la gestion des cotisations communales et provinciales, le soutien à la réalisation des rapports comptables (subsides) et la gestion des attestations fiscales grâce à notre agrément fiscal.

RÉUNIONS DU CONSEIL D'ADMINISTRATION

Composé de 28 membres, le Conseil d'Administration est chargé de gérer et de définir la stratégie globale de notre association. Il veille également à sa bonne application. En raison de la pandémie de la Covid-19, le Conseil d'Administration n'a pu se réunir qu'à **3 reprises** en 2021.

RÉUNIONS DU COMITÉ DE GESTION

La gestion courante et la gestion du personnel sont confiées au Comité de gestion. Composé de 8 administrateurs, le comité de gestion s'est réuni également à **3 reprises** en 2021 afin d'assurer la transition et le suivi des projets entre les différents Conseils d'Administration.

INFORMATION ET COMMUNICATION

En raison des circonstances exceptionnelles que nous avons vécues suite à la crise sanitaire de la Covid-19, une partie des actions de notre programme 2021 a été annulée ou postposée, notamment les réunions de travail « Communication » et les « Rencontres internationales » de la **Fédération des Plus Beaux Villages de la Terre**.

PROJETS 2022

Pôle Transversal

INFORMATION ET COMMUNICATION

PROMOTION TOURISTIQUE ET PARTENARIATS MÉDIA

En parallèle aux actions d'animation et de mise en réseau, l'un de nos objectifs est de participer à la campagne de communication commune et positive vers les touristes et visiteurs locaux. Notre association s'associera à la diffusion de la campagne de relance touristique en utilisant les outils de la plateforme WBT (affiches, post Facebook, logos et éléments graphiques...) mis à disposition des opérateurs touristiques afin de valoriser la destination Wallonie auprès des visiteurs potentiels. Cet été sera wallon !

De même, notre association poursuivra ses partenariats médias avec la mise en place d'une revue de presse numérique à destination de nos partenaires communaux et régionaux.

RENFORCEMENT DE NOTRE RÉSEAU DE PARTENAIRES LOCAUX, ÉCONOMIQUES ET TOURISTIQUES

Notre association souhaite poursuivre la mise en réseau et les liens avec ses partenaires communaux, opérateurs économiques et touristiques en organisant des « événements rencontres » ou en délocalisant certains de ses Conseils d'Administration dans nos beaux villages excentrés par rapport au siège de l'association.

MATERIEL DE PROMOTION

De nouveaux banniers « Les Plus Beaux Villages de Wallonie »

En 2022, nous renouvellerons une partie de notre matériel de promotion avec la création de 6 nouveaux banniers avec vues actualisées de nos « Plus Beaux Villages de Wallonie ».

Ce matériel sera régulièrement utilisé lors de nos participations aux foires et salons ou lors de représentations afin d'accroître notre visibilité sur place.



INTERNATIONAL

9e Rencontre Internationale de la Fédération des « Plus Beaux Villages de la Terre »

Reportées en raison de la situation sanitaire, les « Rencontres Internationales de la Fédération des Plus Beaux Villages de la Terre » se dérouleront en mai 2022 en **Italie**.

Ces rencontres sont une belle occasion de renforcer les échanges d'expériences en matière de développement touristique et de gestion territoriale.



CONTACTS

Siège social de l'Association

Rue Haute, 7 à 5332 Crupet
info@beauxvillages.be
083/657.240

Alain COLLIN, Président
alain4311@gmail.com
0475/700.223

Mark ROSSIGNOL, Coordinateur et chargé de projets
mark.rossignol@beauxvillages.be

Aurélié DUCROZE, Architecte-conseil et Chargée de projets touristiques PWDR
architecte-conseil@beauxvillages.be

Ghislaine KERKHOFS, Agent comptable et administratif
ghislaine.kerkofs@beauxvillages.be

Pierre-Henri ROLAND, Chargé de projets touristiques, tourisme@beauxvillages.be

Christine VINTENS, Chargée de projets touristiques CGT
projets@beauxvillages.be

NOTES

Photos cover et dos de cover : copyright Loïk Eyers



LES PLUS BEAUX
VILLAGES DE
WALLONIE

BELGIQUE

Les Plus Beaux Villages de Wallonie
Rue Haute, 7
5332 Crupet
+32 (0)83 65 72 40
info@beauxvillages.be
www.beauxvillages.be