

Les Plus Beaux Villages de Wallonie

Le meilleur de vos envies !

Rapport d'activités 2020
Plan d'actions 2021



LES PLUS BEAUX
VILLAGES DE
WALLONIE
BELGIQUE

Avec le soutien de la



Wallonie

VISIT
Wallonia
.be

Wallonie
territoire
SPW



MAISON DES PLUS BEAUX
VILLAGES DE
WALLONIE
URBANISME



LES PLUS BEAUX
VILLAGES DE
WALLONIE

BELGIQUE

Le meilleur de vos Envies !

SOMMAIRE

L'ASSOCIATION	8
PRÉSENTATION	8
MISSIONS	9
OBJECTIFS	9
LES 30 BEAUX VILLAGES DE NOTRE RESEAU	10
Conseil d'Administration	12
Comité de gestion	12
Équipe de gestion	13
Commission Qualité.....	13
Bureau de Stratégie Touristique	13
PÔLE TOURISME : Activités	14
ENVIE DE BEAUTÉ, D'ÉMERVEILLEMENT, D'ENCHANTEMENT ?	14
→ Brochure Touristique 2020-2021	14
ENVIE D'HARMONIE, DE RELATION AVEC LA NATURE ET L'ENVIRONNEMENT, ENVIE DE BALADE ET DE CALME ?	15
→ Brochure de Randonnées pédestres.....	15
→ D'autres thématiques pour d'autres envies d'escapade	16
ENVIE DE RETROUVER	18
SES RACINES ET SON TERROIR ?.....	18
→ Campagne de soutien : chèques cadeau sur Vivacité-Radio	18
ENVIE D'ÉVASION À PROXIMITÉ DE CHEZ VOUS ?	19
→ Nouveau Site internet 2020- 2021.....	19
→ Réseaux sociaux	19
→ Campagne d'animation des villages sur les réseaux sociaux.....	20
→ Réalisation de capsules vidéo promotionnelles sur différents thèmes (nature, évènements, terroir, etc.).	21
→ Conférence de presse	22
→ Partenariats Médias.....	22
ENVIE DE LIBERTÉ, DE VOUS EVADER À TOUT MOMENT ?	23
→ ANIMATIONS ET ÉVÈNEMENTS.....	23

→ ENVIES D'EN SAVOIR PLUS SUR LA STRATEGIE TOURISTIQUE	24
→ DE L'ASSOCIATION ?	24
→ Suivi de l'étude stratégique	24
→ Réunion ou visite de terrain du Bureau de Stratégie Touristique	24
→ Label « Wallonie Destination Qualité »	24

PÔLE TOURISME : Projets.....25

→ Nouveau site Web : www.beauxvillages.be	25
→ Réseaux sociaux	25
→ Newsletters électroniques	26
→ Edition du Bulletin d'information « Place du Village »	26
→ Partenariat Vivacité.....	26
→ Campagne Chèques-séjours au cœur des Plus Beaux Villages	26
→ Partenariats presse	26
→ Constitution d'une photothèque inspirationnelle	27
→ TRW : Partenariat et mise en réseau via la course cycliste wallonne.....	27
→ Un itinéraire de randonnée pédestre dans le cadre d'un tourisme durable et de proximité	28
→ Un jeu de piste ludique et familial autour de la découverte du patrimoine et de l'histoire	28
→ Des Petits-Déjeuners - Rencontre Partenaires locaux	29
→ Les Marches des Romantiques	30
→ Concert de pâques - Celles 5 avril 2021.....	30
→ Projets Explorarium.....	31
→ Emissions RTBF « Grandeur Nature avec les Plus Beaux Villages de Wallonie ».....	31
→ Nouveau circuit en région du Condroz	33
→ « Six Pas vers l'Art entre Samson et Lesse » : un circuit de découverte artistique entre les villages de Thon-Samson (Andenne), Mozet (Gesves), Crupet (Assesse), Sosoye (Anhée), Falaën (Onhaye) et Celles (Houyet)	33

Maison de l'Urbanisme34

des Plus Beaux Villages de Wallonie : Activités34

ENVIE D'UN ESPACE RURAL DE QUALITE ?.....34

→ INFORMATION ET ACCUEIL DU PUBLIC.....	34
---	----

→ LES ARENES DU TERRITOIRE (Action commune aux MUs).....	35
→ AMÉNAGEMENT RAISONNÉ DU TERRITOIRE.....	36
→ PUBLICATIONS « PARCOURS AU TRAVERS DES PATRIMOINES ».....	38
→ LIVRET « WÉRIS, UN VILLAGE À TRAVERS LES ÂGES » : ANALYSE PAYSAGÈRE ET URBANISTIQUE.....	39
→ FICHES REFERENCES « TERRITOIRES »	40
→ TERRITOIRES EN ACTION	40
→ ASSISTANCE ARCHITECTURALE	42
→ ASSISTANCE URBANISTIQUE	43
→ BILAN DE SANTÉ : Réévaluation des villages.....	47
→ LABELLISATION DE VILLAGES	48
→	49
→ COMMUNICATION GENERALE	50

Maison de l'Urbanisme52

des Plus Beaux Villages de Wallonie : Projets52

→ ACCUEIL ET INFORMATION.....	52
→ LES ARENES DU TERRITOIRE (action commune).....	53
→ AMÉNAGEMENT RAISONNÉ DU TERRITOIRE.....	54
→ PUBLICATION D'ANALYSE PAYSAGÈRE ET URBANISTIQUE (36 pages)	55
→ ANIMATIONS ET PROJETS PEDAGOGIQUES.....	57
→ ASSISTANCE ARCHITECTURALE	58
→ ASSISTANCE URBANISTIQUE	58
→ BILAN DE SANTÉ : RÉÉVALUATION DES VILLAGES.....	60
→ COMMUNICATION GENERALE	62

Pôle Transversal : Activités63

Pôle Transversal : Projets65

CONTACTS66

DOCUMENTS66

NOTES67

LES PLUS BEAUX VILLAGES DE WALLONIE : LE MEILLEUR DE VOS ENVIES !

Vous avez Envie
de beauté, d'émerveillement, d'enchantement ?

Vous avez Envie
d'harmonie, de relation avec la nature et l'environnement,
envie de balade et de calme ?

Vous avez Envie
de retrouver vos racines et votre terroir ?

Vous avez Envie
d'évasion à proximité de chez vous ?

Vous avez surtout Envie
de liberté, de vous évader à tout moment ?

**NOS 30
« PLUS BEAUX VILLAGES DE WALLONIE »
SONT LA POUR REPONDRE
AU MEILLEUR DE VOS ENVIES !**

L'ASSOCIATION

PRÉSENTATION

C'est en 1994 que fut créée l'association des " Plus Beaux Villages de Wallonie", à l'initiative de M. Alain Collin, habitant à Chardeneux (Commune de Somme-Leuze). Le projet s'inspirait notamment de l'expérience de l'association française des "Plus Beaux Villages", concept imaginé par Charles Ceyrac, maire de Collonges-la-Rouge, un superbe village au cœur du département de Corrèze.

Depuis lors, notre association wallonne diffuse, au travers d'une mosaïque de villages de caractère, identifiés sur notre territoire, l'identité d'une Wallonie rurale riche de la diversité de ses paysages et de ses terroirs. Un atout, une richesse...à valoriser mais aussi à préserver.

Synonyme, depuis sa création, de qualité, de convivialité, de sociabilité et de partage, l'association chapeaute aujourd'hui un réseau de 30 villages labellisés pour lesquels elle impulse des projets et activités aussi diversifiés que novateurs, et ceci avec l'aide des habitants de ces villages, des pouvoirs publics et des associations locales.

Qu'il s'agisse d'évènements ponctuels ou d'actions s'inscrivant dans le long terme, ceux-ci prennent appui sur l'élément qui confère à tous ces lieux d'émotion un caractère unique : un patrimoine rural remarquable.

Un patrimoine que chaque village décline sous autant de composantes que sont le bâti bien sûr, le paysage et la nature mais aussi les traditions et les saveurs locales. Les Beaux Villages constituent le cadre idéal pour des week-ends en amoureux, des découvertes architecturales et naturelles, des balades en vélos, des promenades gourmandes, ...

Les Plus Beaux Villages de Wallonie, c'est une autre manière de découvrir la Wallonie, plus intime, plus subtile.



MISSIONS

Le projet porté par l'association « Les Plus Beaux Villages de Wallonie » s'attache à la **préservation du patrimoine, tant architectural que naturel**, et s'inscrit dans le développement d'un slow-tourisme responsable, en alternative au « surtourisme ».

Reflets d'une architecture traditionnelle, riche et diversifiée, porteurs d'une identité territoriale forte, nos villages de caractère constituent de véritables portes d'entrées vers la découverte du patrimoine culturel et naturel de la Wallonie. Au travers de multiples actions et activités, nos beaux villages contribuent au développement d'un **tourisme durable et de proximité**, qui crée des emplois et met en valeur la culture et les produits locaux.

OBJECTIFS

- Elaborer une politique de développement durable qui s'appuie d'une part sur la mise en valeur et la protection du patrimoine architectural et paysagers des villages du réseau et, d'autre part, sur la valorisation des produits liés à l'identité régionale (produits du terroir, artisanat local, ...).
- Mieux faire connaître au public l'une des plus importantes richesses touristiques architecturales, culturelles et naturelles de la Wallonie en menant une politique de produits et d'événements (promenades, manifestations, audio-guides, ...).
- Amplifier la notoriété du réseau en développant une politique d'accueil conciliant confort du résident et des visiteurs (création d'une aire de stationnement, aménagement d'une place en espace plus convivial, traitement de la signalétique...).
- Promouvoir et développer un tourisme rural wallon, intégré dans un processus plus global de valorisation d'un tourisme durable et de proximité.

LES 30 BEAUX VILLAGES DE NOTRE RESEAU

Province du Luxembourg (8)

- CHASSEPIERRE (Florenville)
« *Quand le Semois se met en scène !* »
MIRWART (Saint-Hubert)
« *Un château bercé par un écrin de verdure* »
NOBRESSART (Attert)
« *Entre féerie et sorcellerie* »
NY (Hotton)
« *Des pierres et des fontaines* »
OUR (Paliseul)
« *Terre de traditions et d'avenir* »
SOHIER (Wellin)
« *Village aux mille couleurs* »
TORGNY (Rouvroy)
« *Un village aux couleurs du sud* »
WERIS (Durbuy)
« *Terre et pierres de légendes* »

Province de Liège (5)

- CLERMONT-SUR-BERWINNE
(Thimister)
« *Au cœur du pays de Herve* »
LIMBOURG (Limbourg)
« *Une nature intacte, un patrimoine exceptionnel* »
OLNE (Olne)
« *Destination de goût* »
SOIRON (Pepinster)
« *Au pays des chardons* »
MY (Ferrières)
« *Paisible pépite entre Ardenne et Condroz* »

Province de Brabant wallon (1)

- MELIN (Jodoigne)
« *Le village blanc* »

Province du Hainaut (5)

- AUBECHIES (Beloeil)
« *Voyage dans le temps* »
BARBENCON (Beaumont)
« *Terre d'émotion et de pierre séculaire* »
LOMPRET (Chimay)
« *Un écrin de verdure* »
MONTIGNIES-SUR-ROC (Honnelles)
« *La perle des Hauts-Pays* »
RAGNIES (Thuin)
« *Au détour de ses fermes* »

Province de Namur (11)

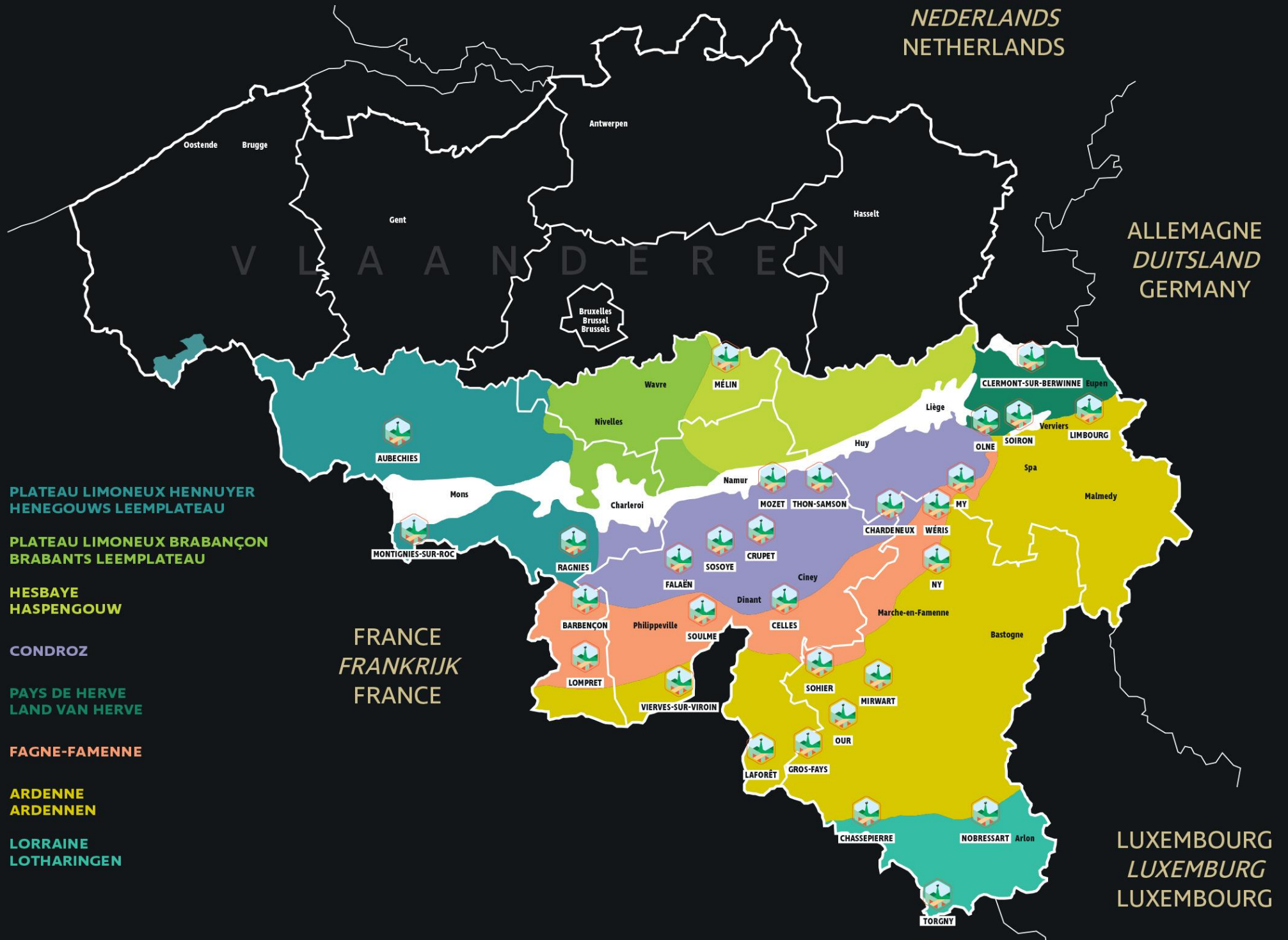
- CELLES (Houyet)
« *Sur les traces de Saint-Hadelin* »
CHARDENEUX (Somme-Leuze)
« *Petit fleuron en vrai Condroz* »
CRUPET (Assesse)
« *Au gré des moulins* »
FALAEN (Onhaye)
« *Entre Meuse et Molignée* »
GROS-FAYS (Bièvre)
« *Terroir d'Ardenne* »
LAFORÉ (Vresse-sur-Semois)
« *Village de mystères et de légendes* »
MOZET (GESVES)
« *Terre d'hier, pierre d'aujourd'hui* »
SOSOYE (Anhée)
« *Une perle de la Molignée* »
SOULME (Doische)
« *La Fagne namuroise et bout du chemin* »
THON-SAMSON (Andenne)
« *Du haut de ses collines* »
VIERVES-SUR-VIROIN (Viroinval)
« *Un rendez-vous avec la nature* »

PAYS-BAS
NEDERLANDS
NETHERLANDS

ALLEMAGNE
DUITSLAND
GERMANY

V L A A N D E R E N

-  PLATEAU LIMONEUX HENNUYER
HENEGOUWS LEEMPLATEAU
-  PLATEAU LIMONEUX BRABANÇON
BRABANTS LEEMPLATEAU
-  HESBAYE
HASPENGOUW
-  CONDROZ
-  PAYS DE HERVE
LAND VAN HERVE
-  FAGNE-FAMENNE
-  ARDENNE
ARDENNEN
-  LORRAINE
LOTHARINGEN



LUXEMBOURG
LUXEMBURG
LUXEMBOURG

Conseil d'Administration

Le Conseil d'Administration comprend 27 membres nommés par l'Assemblée Générale et répartis en 6 collèges. Le mandat est exercé à titre gratuit.

Composition du Conseil d'Administration des Plus Beaux Villages de Wallonie :

Collège n°1 représentants des communes membres de l'association

1. Annie BODEN Echevine à Attert
2. Amaury EVRARD Echevin à Pepinster
3. Bénédicte DELMEZ Echevine à Jodoigne
4. Christine BODART Echevine à Andenne
5. (*Jacques GIGOT Bourgmestre de Florenville*)
6. Lucie CATIAUX Echevine à Bièvre
7. Marc BAGUETTE Echevin à Olne
8. Pascaline RENARD Echevine à Vresse-sur-Semois
9. Sylviane QUEVRAIN Echevine à Assesse
10. Yves CAFFONETTE Echevin à Thuin
11. Gaston SCHREURS Echevin à Thimister-Clermont
12. Jean-Marc DEMONTY Echevin à Ferrières

Collège n°2 membres fondateurs

13. Alain COLLIN Président Fondateur

Collège n°3 représentants les associations locales de villages labellisés « Les Plus Beaux Villages de Wallonie »

14. Eveline BLANC Asbl L'Ardennaise
15. Monique DANS Asbl Appel
16. Jean LEONET Asbl Les Vechaux
17. Guy DEMANET Asbl Vicquy à Ragnies
18. Anne-Marie HOSSE Asbl Soulm'actif
19. Pierre DECARME Qualité Village Mélin
20. Jacques LEBRUN Asbl « Tourisme et Culture de Celles »
21. Marc PONCIN Asbl « Fête des Artistes de Chassepierre »
22. Martine VAN PETEGHEM Village Lompret

Collège n°4 représentants des pouvoirs publics ou d'institutions parapubliques

23. Danièle ANTOINE Fondation Rurale de Wallonie

Collège n°5 représentants des entreprises ou associations intéressées

24. Béatrice BRIQUET OT de Beaumont
25. José FIEVET Asbl Proqual

Collège n°6 représentants du Club des Amis de l'Association

26. Bernadette HUBERT Club des Amis
27. Jean-Claude FONTINOY Club des Amis

Comité de gestion

La gestion courante est confiée au Comité de gestion prévu à l'article 21. Il décide des actions, autres que judiciaires, de l'Association, et approuve les dépenses non prévues lors de l'adoption du budget annuel.

Le comité de gestion de l'association « Les Plus Beaux Villages de Wallonie » se compose de 8 administrateurs :

- Alain COLLIN Président
- Pierre DECARME Vice-Président
- Guy DEMANET Vice-Président
- Amaury EVRARD Secrétaire
- José FIEVET Vice-Président
- Jean-Claude FONTINOY Vice-Président
- Sylviane QUEVRAIN Trésorière
- Gaston SCHREURS Vice-Président

Équipe de gestion

Les projets de notre association sont portés et concrétisés par une équipe de 5 personnes. En février 2021, Pierre-Henri est venu renforcer notre team !

- Aurélie DUCROZE *3,5/5e Tps*
Architecte-conseil
Maison de l'Urbanisme
- Ghislaine KERKHOF *3/5e Tps*
Agent administratif et comptable
- Christine VINTENS *Mi-Temps*
Chargée de projets touristiques
- Pierre-Henri ROLAND *3/5e Tps*
Chargée de projets touristiques
- Mark ROSSIGNOL *4/5e Tps*
Coordinateur - Chargé de projets
Maison de l'Urbanisme

Commission Qualité

Par leurs compétences dans les domaines de l'architecture et de l'urbanisme, les membres de la Commission Qualité interviennent bénévolement lors de l'analyse des dossiers de candidature introduits par les villages souhaitant être labellisés, ainsi que pour l'analyse des expertises et bilans de santé des villages du réseau.

- Danièle ANTOINE *Responsable de l'équipe « Assistance Territoire et Patrimoine » de la FRW*
- Anne DELIENS *Fonctionnaire Dirigeant "Honoraire" DGO4*
- Bernadette HUBERT *Archéologue*
- Patrick BRIBOSIA *Architecte et Enseignant*
- Alain COLLIN *Président de l'asbl " Les Plus Beaux Villages de Wallonie "*
- Bruno COLLARD *Architecte - Directeur AWAP*
- Philippe DALOSE (nouveau membre), *Géographe et Enseignant*
- Christian JACQUES, *Géographe et Enseignant*

Bureau de Stratégie Touristique

Sous l'impulsion de l'étude portant sur le développement touristique de l'association et du réseau des Plus Beaux Villages de Wallonie, commanditée par le Commissariat général au Tourisme, l'association « Les Plus Beaux Villages de Wallonie » s'est dotée d'un bureau de réflexion en matière de valorisation touristique. Son rôle est d'évaluer le potentiel touristique des villages candidats au réseau et concevoir, mettre en œuvre et assurer le suivi de l'offre touristique.

- Éveline BLANC-NICOLAÏ
Administratrice Asbl « Les Plus Beaux Villages de Wallonie »
- Serge BREESSERS *Consultant*
- Alain COLLIN *Président Asbl « Les Plus Beaux Villages de Wallonie »*
- Alain DECROP *Professeur à l'Université de Namur*
- Barbara DESTREE *Commissariat général au Tourisme*
- Denis GENEVOIS *Consultant*
- Vanessa GRANDGAGNAGE
Commissariat général au Tourisme
- Anne NEUVILLE *Wallonie Belgique Tourisme*
- Julie RIESEN *Maison du Tourisme Condroz-Famenne*
- Gaston SCHREURS *Vice-Président « Les Plus Beaux Villages de Wallonie »*
- Bénédicte WATHY *Maison du Tourisme Coeur de l'Ardenne, au fil de l'Ourthe et de l'Aisne*
- Anne ZINNEN *Maison du Tourisme du Pays de Herve*
- Claude VAN WEDDINGGEN
Centre de Compétence Tourisme

RAPPORT D'ACTIVITES 2020

PÔLE TOURISME

En raison des circonstances exceptionnelles vécues suite à la crise sanitaire de la Covid-19, une partie de nos actions 2020 ont été annulées ou postposées.

ENVIE DE BEAUTÉ, D'ÉMERVEILLEMENT, D'ENCHANTEMENT ?

Nos villages labellisés sont les plus beaux de Wallonie. Ce n'est rien de le dire, il faut venir les voir pour les apprécier à leur juste valeur.

Découvrir ce patrimoine et cette culture, c'est changer d'air et se nourrir l'esprit.

Brochure Touristique 2020-2021

Depuis sa création, l'association « Les Plus Beaux Villages de Wallonie » édite chaque année un guide reprenant l'ensemble des points remarquables et les lieux d'intérêt de chaque village. Malgré les difficultés liées à la situation sanitaire de cette année, l'édition 2020 est sortie de presse en temps et en heure.

Le guide se décline en région paysagère et présente chaque village par une description générale d'abord puis via une balade à travers ses points d'intérêts. Fort de ses 160 pages bien illustrées et documentées, il permet de combler les Envies de culture et de découverte de patrimoine de chacun et d'apprécier les villages à leur juste valeur.

Distribué gratuitement, à destination des touristes belges et étrangers, le guide a été imprimé à 28.000 exemplaires en version bilingue FR/NL. Cette brochure est mise à disposition de tous auprès de nos partenaires touristiques (Maisons du Tourisme, Offices du Tourisme et Syndicats d'Initiative des zones concernées).



ENVIE D'HARMONIE, DE RELATION AVEC LA NATURE ET L'ENVIRONNEMENT, ENVIE DE BALADE ET DE CALME ?

Les « Plus Beaux Villages » regorgent de balades au cœur d'un environnement généreux et riche.

Notre tout nouveau guide « *Randonnées autour des Plus Beaux villages de Wallonie* » dévoile des randonnées au départ de chaque village.

Brochure de Randonnées pédestres

Au vu de l'intérêt croissant pour les balades, l'association a développé une brochure de randonnées pédestres au départ de chaque village. C'est une autre façon de découvrir les trésors cachés de ces bijoux patrimoniaux que sont nos villages de caractère : mettre plus en lumière ces qualités dans le cadre d'une offre touristique globale orientée « nature ».

En effet, chacun de ces 30 villages disposent, en plus de leur richesse patrimoniale, d'un environnement naturel et paysager de grande qualité. Ces randonnées sont une autre manière de décliner nos ***Envies de balades et de nature*** en les mêlant à la découverte de la diversité paysagère wallonne. Il s'agit aussi d'inciter les visiteurs à découvrir plusieurs villages de caractère par le biais de la randonnée pédestre.

Ce guide contient, pour chaque village, le descriptif d'une randonnée incluant différents points d'intérêt « nature » ainsi qu'une fiche « technique ». Ces différents itinéraires ont été réalisés en partenariat avec les Offices et Maisons du Tourisme de notre territoire d'actions.

Sortie de presse fin juin 2020, elle a rencontré un réel succès. Avec plus de 22.000 exemplaires imprimés et distribués, cette brochure répond à une attente des visiteurs en quête de tourisme doux et de proximité.



D'autres thématiques pour d'autres envies d'escapade

Par ailleurs, l'Association poursuit le développement de circuits thématiques : des circuits-découvertes en voiture et ou à vélo, circuits insolites, ainsi que des circuits d'interprétation.

Des circuits-découvertes en voiture et/ou à vélo

L'association « Les Plus Beaux Villages de Wallonie » développe des circuits touristiques vélo ou voiture aisément utilisables par les touristes pour organiser la découverte d'une région. Ces circuits reliant plusieurs beaux villages sont proposés en collaboration avec les Maisons du Tourisme et les Offices du Tourisme concernés.

Certains de nos villages de caractère ne disposant pas de services d'hébergement et de restauration, rassembler plusieurs Beaux Villages sur un même circuit permet d'offrir aux visiteurs une chaîne de services complète et diversifiée, facilitant grandement l'organisation d'un séjour ou d'une escapade. Ces différents circuits-découvertes peuvent se décliner à son rythme et selon ses ***Envies d'escapade***. En un ou plusieurs jours, en voiture ou à vélo !

Afin de rendre ces circuits attractifs, chacun est orienté vers un thème précis. Après un premier circuit sur le thème de « l'Insolite » en Pays de Herve et de Vesdre, nous avons finalisé deux autres circuits sur le thème de « La vie d'Antan » ; l'un en Ardenne, l'autre au Pays de Lacs.

→ Un nouveau circuit : « Six pas vers l'Art entre Samson et Lesse »

Tout comme les trois précédents circuits déjà développés, nous sommes en train de réaliser un quatrième grappage, élaboré en région namuroise, plus spécialement dans la région du Condroz dans les six Beaux Villages suivants : Thon-Samson (Andenne), Mozet (Gesves), Crupet (Assesse), Sosoye (Anhée), Falaën (Onhaye), et Celles (Houyet).

Baptisé « Six pas vers l'Art entre Samson et Lesse », ce nouveau circuit a pour thématique l'Art contemporain en milieu rural. Pratiquement, il s'agit de positionner une œuvre d'Art dans chaque beau village, donc 6 œuvres au total.

Ce circuit, ainsi élaboré, mettra les Plus Beaux Villages en réseau et les œuvres d'art deviendront un fil conducteur pour les visiteurs. Les Villages renforcent alors leur rôle d'ambassadeurs et permettent de faire découvrir plus largement leurs richesses patrimoniales et la région alentour.

Pour le village de Celles, l'œuvre d'Art a déjà été réalisée en 2018 avec l'aménagement artistique du Chemin de Croix réalisé par l'artiste Pierre Courtois.

Durant cette année 2020, en raison de la situation sanitaire, le projet n'a pu se poursuivre comme nous l'avions souhaité. Nous avons ainsi redéfini le phasage de réalisation des 5 projets :

- En 2021 : création des œuvres pour Sosoye et Falaën.
- En 2022 : création des œuvres pour Thon-Samson et Mozet, l'appel à projet spécifique aura lieu dès le mois de septembre 2021.
- En 2023 : création de l'œuvre pour Crupet.

Les œuvres seront réalisées à partir de matériaux naturels, si possibles locaux et devront faire référence au caractère et à l'identité propre du village dans lequel elles prendront place.

Appel à candidatures

32 artistes ont répondu à notre appel à candidature. Les projets pour les villages de Falaën et de Sosoye ont été sélectionnés au mois de mars 2021. L'inauguration est prévue en septembre 2021 !



→ Des circuits d'interprétation

Notre association développe son offre touristique dans les Beaux Villages de Wallonie en élargissant le nombre de circuits d'interprétation. Ils sont au nombre de 14 aujourd'hui et deux poursuivent leur processus de réalisation.

L'objectif de ces circuits d'interprétation didactiques est une mise en tourisme des villages au travers d'une signalétique spécifique qui facilite la découverte des divers éléments patrimoniaux bâtis et naturels par les visiteurs.

Un panneau de départ, propose un circuit de 2 ou 3 kilomètres à travers le village. Un fléchage permet de s'orienter tandis qu'à chaque point d'intérêt patrimonial, un panneau didactique trilingue FR-NL-EN fournit les explications nécessaires à la compréhension du lieu. Un moyen facile et complet de découvrir nos Beaux Villages de Wallonie !

ENVIE DE RETROUVER SES RACINES ET SON TERROIR ?

Envie de consommer des produits bien de chez nous ? Le terroir et ses produits locaux sont au cœur des traditions de consommation des « Plus Beaux Villages de Wallonie ».

Les « Plus Beaux Villages de Wallonie », c'est aussi cela : découvrir une histoire par le biais de ses produits locaux, de ses artisans et de ses passionnés du terroir.

Chacun de nos 30 villages se décline sur le thème de la gastronomie locale. Que vous passiez par Aubechies ou par Our, partout où vous irez, vous rencontrerez une table pour vous asseoir, un mets à déguster, un verre à boire, un endroit où vous poser et vous reconnecter à votre propre histoire.

Au même titre que le fromage de Herve, ces produits locaux sont souvent les emblèmes gustatifs d'un village, ils y sont nés, pour la plupart, et reconnectent chaque habitant à leur tradition et leur histoire, à une **Envie de retrouver ses racines et son terroir.**

Campagne de soutien : chèques cadeau sur Vivacité-Radio

Après le premier confinement du mois de mars 2020, il s'agissait de donner un vrai coup de pouce aux brasseries et restaurants des « Plus Beaux Villages ». Afin d'apporter la plus grande audience possible à cette opération, nous avons travaillé en partenariat avec la radio VIVACITE.

La campagne de promotion du secteur HORECA des « Plus Beaux Villages » s'est déroulée sur deux semaines en juillet et en août. Par jour, 3 chèques-cadeau d'une valeur 150 euros furent offerts durant plusieurs émissions de la journée sur VIVACITE : le 8/9 notamment ainsi que l'émission « Sur La route » d'Olivier COLLE.

30 gagnants des chèques-cadeau, tirés au sort lors de ces émissions, ont pu aller profiter de la valeur de leur chèque dans l'un des restaurants, brasseries, cafés situés dans les « Plus Beaux Villages ». Les meilleurs échos ont été donnés à cette campagne tant du côté des gagnants que du côté des restaurateurs.



ENVIE D'ÉVASION À PROXIMITÉ DE CHEZ VOUS ?

L'évasion dans notre pays, ce n'est pas qu'une illusion. Les plus beaux villages vous offrent un dépaysement à deux pas de chez vous. Un village à moins de 50 km de votre domicile – découvrez-les sur notre site et nos réseaux sociaux.

Cette année 2020 aura été une année particulière. Si le confinement nous a obligé à rester dans nos murs, il nous a également poussés à réinvestir notre territoire. Qu'à cela ne tienne, à moins de 50 km de votre domicile, moins d'une heure en voiture de votre maison, vous aurez tout pour vous évader. Nos 30 villages labellisés sont présents sur tout le territoire wallon et répondent à votre *Envie d'évasion à proximité de chez vous !*

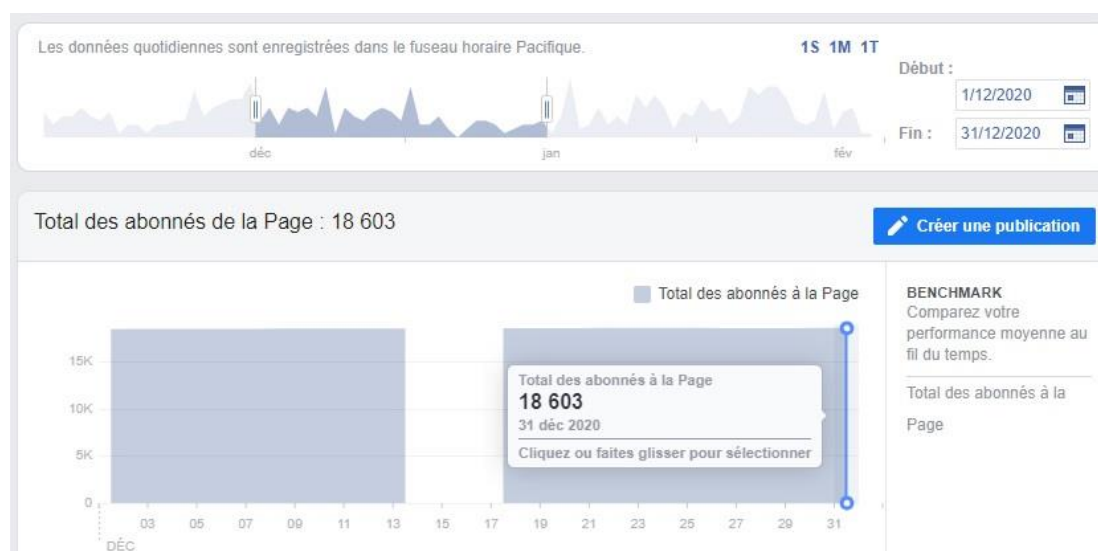
Nouveau Site internet 2020- 2021

Le site web www.beauxvillages.be a été lancé en 2014. Conscients qu'aujourd'hui, le site web des Plus Beaux Villages de Wallonie (PBVW) comporte certains manquements d'un point de vue technique ou de l'expérience utilisateur, l'association Les Plus Beaux Villages de Wallonie ont avancé sur la création d'un nouveau site web.

C'est la société « Headerpop » qui s'est vu confier la tâche de créer notre nouveau site internet. Le cahier des charges inclut l'intégration à la **base de données PIVOT** du CGT.

Réseaux sociaux

L'association a également continué à alimenter régulièrement ses pages sur les réseaux sociaux Facebook et Instagram. À tout moment, il faut être prêt à dégainer pour faire vivre le quotidien du territoire en direct et engager sa communauté. Grâce à cela, les Beaux Villages sont mis à l'honneur d'une manière actuelle et dynamique. Au 31 décembre 2020, nous avons **18.603 fans sur notre page Facebook (+1.994 en un an !)** Boost suite aux émissions télé de la RTBF et **1.557 abonnés sur Instagram (+ 501 en un an !)**.



Campagne d'animation des villages sur les réseaux sociaux

Partage de photos des PBVW sur les réseaux sociaux, photos prises par des habitants de nos « Beaux Villages » ou des passionnés en période de confinement. Chaque semaine, quatre photos, choisies parmi des dizaines de photos de nos beaux villages reçues, ont été publiées sur FB.

Lancée mi-avril, cette campagne d'animation a participé à la dynamisation du réseautage entre villageois et touristes. Portant le nom de « ... *Mon Beau Village* », cette opération a remporté un beau succès sur les réseaux sociaux des PBVW. Voici le « post » de lancement du 17 avril qui a réuni à lui seul **192 commentaires et 345 partages** :

ete mires.

Les Plus Beaux Villages de Wallonie
17 avril 2020 · 🌐

Ça ira mieux demain...!

Chers habitants de nos « Plus Beaux Villages de Wallonie », vous qui avez la chance d'y habiter, vous aussi qui aimez ces lieux de notre histoire... Pourquoi ne pas partager ces petits bonheurs ? Et demain, dès que cela sera possible, nous retrouverons les chemins de cette « authenticité à portée de main ». Elle nous sourit déjà. Alors, transmettez-nous une ou des photos de nos beaux villages, et nous en diffuserons les plus belles (avec une petite légende et votre nom, si vous le souhaitez) sur cette page FB.

Adresse email : projets@beauxvillages.be

Communauté Voir tout

- 👍 18 586 personnes aiment ça
- 📡 19 595 personnes suivent ce lieu
- 📍 460 visites

À Propos Voir tout

- ☎ 083657240
- 🌐 www.beauxvillages.be
- 📁 Office de tourisme
- 💰 Fourchette de prix €

Transparence de la Page Voir plus

Facebook vous montre des informations pour vous aider à mieux comprendre le but de cette Page. Découvrez les actions des personnes qui gèrent et publient du contenu.

📅 Page créée - 28 janvier 2010

Personnes >

★★★★★
18 586 mentions J'aime

Pages aimées par cette Page >

Les Plus Beaux Villages de la Terre

Durant plus de 9 semaines, quatre photos étaient publiées sur FB. Clôturée lors du démarrage de la phase trois du déconfinement du 8 juin 2020, cette campagne d'animation a participé à la dynamisation du réseautage entre villageois et touristes.

Réalisation de capsules vidéo promotionnelles sur différents thèmes (nature, évènements, terroir, etc.).

Dans le cadre de sa stratégie de communication, notre association a souhaité s'adresser aux visiteurs et touristes de manière plus dynamique en réalisant des vidéos de promotion. En effet, la vidéo prend de plus en plus d'importance comme outil de communication.

Ainsi, **5 capsules vidéo promotionnelles (FR, NL, EN)**, de 50 secondes chacune, ont été réalisées afin de mieux faire connaître les beaux villages wallons autour d'un thème spécifique : promotion générale, découvrir, à faire, déguster, séjourner.

Ces capsules vidéo ont pour but de valoriser auprès des visiteurs et touristes les beaux villages et leurs qualités touristiques dans les thématiques telles que les saveurs et produits du terroir, les hébergements, les « events » et activités ainsi que les éléments de découverte comme le patrimoine bâti et naturel.

Les capsules vidéo réalisées pourront être utilisées sur nos différents supports de communication (site web, réseaux sociaux...) et campagne de promotion (Médias, TV...) mais également lors de nos actions de représentation (salons, foires, partenaires, rencontres...). Nous nous appuyons également sur les outils de promotion du WBT.



Conférence de presse

Le déconfinement a été l'occasion pour les PBVW d'aider à la relance du tourisme en Wallonie. Nous avons organisé une conférence de presse le 1^{er} juillet à Sosoye afin de mettre l'accent sur les raisons de rester chez nous, en Belgique et en Wallonie en particulier, pour cette période d'après Covid. La conférence de presse a été déclinée sur une thématique générique « Le meilleur de vos envies ! ».

De nombreux journalistes, presse écrite et télévisuelle, y ont participé et ont alimenté leurs supports respectifs d'articles et d'émissions sur les PBVW.

Partenariats Médias

Outre cette conférence de presse, des partenariats réguliers avec la presse ont permis la réalisation d'articles et d'émissions radio/Tv sur les beaux villages. Ainsi, la **RTBF** a réalisé une **émission « Mon Plus Beau Village »** en 6 parties pour élire le Plus Beau Village de Wallonie. Aidé d'un animateur (Céline Djunga, Fanny Jandrain, Ophélie Fontana, Tanguy Dumortier, Jérôme de Warzée, Michel Lecomte) 6 villages (Chardeneux, Clermont-sur-Berwinne, Mélin, Montignies-sur-Roc, Torgny et Vierves-sur-Viroin) ont été présentés suivant des thématiques spécifiques (lieu incontournable, la personnalité, l'activité à faire, ...). Chaque émission était diffusée le samedi soir, heure de grande écoute, et a mis en lumière les plus beaux aspects des villages.

C'est le **village de Mélin**, aidé par Fanny Jandrain qui a remporté la première place !



Un autre partenariat s'est joué avec **Sud Presse** qui au même moment que la RTBF a lancé dans ses pages un concours pour élire également son plus beau village. Ce concours a duré près d'un mois et a attribué la palme au village de **Clermont-sur-Berwinne**.

ENVIE DE LIBERTÉ, DE VOUS EVADER À TOUT MOMENT ?

A n'importe quel moment de l'année, de la journée, rien ne vous empêche de débarquer dans un de nos « Plus Beaux Villages » ! En permanence ouverts aux regards de tous, disponibles chaque instant pour vos envies de découvertes, ils sont toujours « présents ».

ANIMATIONS ET ÉVÈNEMENTS

Ouverts et accueillants en permanence pour une arrière-saison à taille humaine.

Même si l'année 2020 fut difficile au niveau de l'ouverture des Restaurants, Brasseries et Cafés, les petites places de villages, les magnifiques châteaux, donjons, chapelles, fermes en carré des Beaux Villages sont toujours restés bien présents. Car ce patrimoine des villages, lui, reste toujours exceptionnel à voir « de dehors » pour vos Envies de liberté et d'évasion à tout moment.

Par ailleurs, beaucoup d'évènements ont dû être annulés et notamment dans nos beaux villages (« Nuit Romantique », « Festival de arts de la rue » à Chassepierre, « Envol d'Artiste », « Soiron sur scène » ...). Afin de « rattraper » le temps perdu, différentes manifestations, plus petites sans doute que celles prévues, ont été mises en place.

UNE MARCHE DES ROMANTIQUES EN GUISE DE NUIT ROMANTIQUE

Suite à l'annulation de la Nuit Romantique 2020, une Marche des Romantiques a été organisée entre deux Plus Beaux Villages. Le concept était simple : emmener les randonneurs d'un « Plus Beaux Villages » à l'autre, entre Clermont-sur-Berwinne et Soiron tout en ponctuant la marche d'animations diverses.

La Marche fut organisée le 17 octobre 2020 en partenariat avec la Maison du Tourisme du Pays de Herve. Les mesures sanitaires en vigueur ont limité la capacité d'accueil avec au final une cinquantaine de participants. Diverses animations ont ponctué la marche : conteurs, musiciens, guide-nature, amuseurs-impro, séance-photo, dégustation de fromages régionaux.

Le succès fut au rendez-vous et au vu de l'enthousiasme, il a été décidé d'organiser d'autres marches en 2021 en collaboration avec nos partenaires locaux.

Samedi 17 octobre 2020

Marche des Romantiques

Les Plus Beaux Villages de Wallonie au d'une nature à portée de main.

Balade de 16,5 km
Départ à Clermont à 9h00
RAVeL Ligne 38, routes et chemins de campagne.

Balade « romantiquement animée », entre deux « Plus Beaux Villages de Wallonie » : Clermont-sur-Berwinne et Soiron. Ponctuée d'animations, elle vous emmènera au travers des merveilleux bocages du Pays de Herve.

Villages de Wallonie
Wallonie tourisme CCOT
Pays de Herve
Pipinster
Thimister-Clermont

Maison du Tourisme du Pays de Herve : 087/69 31 70 • www.beauxvillages.be

ENVIES D'EN SAVOIR PLUS SUR LA STRATEGIE TOURISTIQUE DE L'ASSOCIATION ?

L'ensemble de nos actions s'inscrit dans une approche stratégique globale visant le développement touristique de nos 30 villages de caractère.

Suivi de l'étude stratégique

Avec l'aide du Commissariat général au Tourisme, une étude a été réalisée par le Bureau Bodson Espace Sprl ayant pour objet la stratégie de développement touristique de l'Asbl et du réseau « Plus Beaux Villages de Wallonie ». Celle-ci permet le suivi de la mise en œuvre de recommandations.

En 2020, l'association a poursuivi la mise en place du plan d'actions en vue de son développement touristique au travers de ses différents projets.

Réunion ou visite de terrain du Bureau de Stratégie Touristique

Sous l'impulsion de l'étude commanditée par le CGT, l'association s'est dotée d'un bureau de réflexion en matière de valorisation touristique. Son rôle est d'évaluer le potentiel touristique des villages candidats au réseau et de concevoir, mettre en œuvre et assurer le suivi de l'offre touristique.

Les rencontres et visites de terrain et réunions ont malheureusement été postposées suite à la pandémie de la Covid-19.

Label « Wallonie Destination Qualité »

Le Programme « Wallonie Destination Qualité » est conçu spécialement pour les besoins des prestataires du tourisme. Il a pu inoculer « le virus de la qualité », au cours des dix dernières années, dans le secteur touristique suisse et ce, avec succès. Nous avons obtenu ce label pour la première fois en 2016.

Au début de l'année 2020, notre dossier de demande de 2^e labellisation « Wallonie Destination Qualité » a été validé. Nous voilà reparti jusqu'en 2023 !

Nous avons ainsi travaillé à l'amélioration de la qualité de nos services, en mettant en place les actions définies dans ce deuxième programme « Wallonie Destination Qualité » plus adapté aux spécificités et missions de notre association.

Notre équipe, composée de 5 personnes, compte 2 Quality coach.



PROJETS 2021

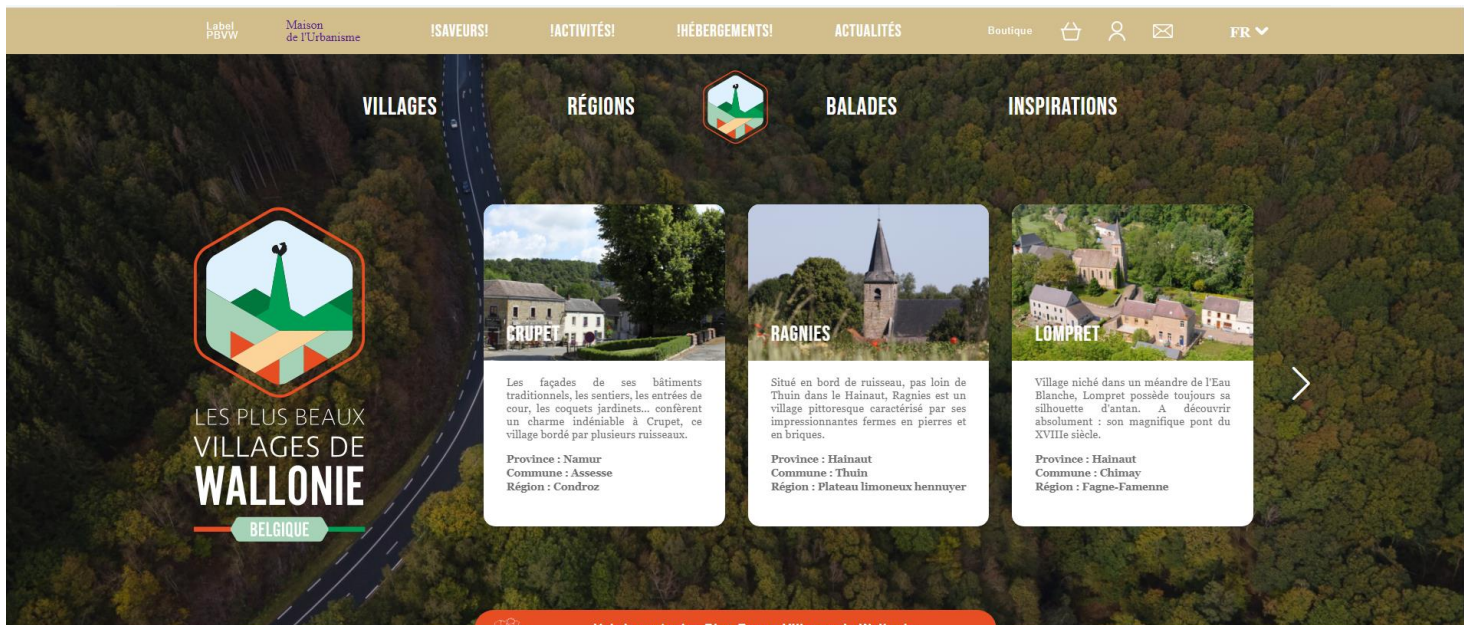
PÔLE TOURISME

COMMUNICATION ET PROMOTION

Nouveau site Web : www.beauxvillages.be

Fin 2020, le projet de la création d'un nouveau site internet « Les Plus Beaux Villages de Wallonie » a été lancé, et ce nouveau site devrait être inauguré à l'été 2021. En effet, techniquement, le site web actuel est devenu trop lent. Aussi, son organisation et son style ne correspondent plus aux attentes actuelles des internautes.

De même, nous avons développé ces dernières années de nouveaux projets que nous souhaitons intégrer à notre site (tel que des circuits et des randonnées avec traces GPS téléchargeables, ou encore la promotion de notre évènement annuel phare « La Nuit Romantique »). Rendez-vous à l'été 2021 pour découvrir le look de ce nouveau site !



En ce moment

Réseaux sociaux

Pour être au « top » de la communication, nous continuerons à alimenter régulièrement notre page Facebook. Des actions spécifiques de promotion se poursuivront sur les réseaux sociaux afin de relancer le tourisme en Wallonie en période post-Covid.

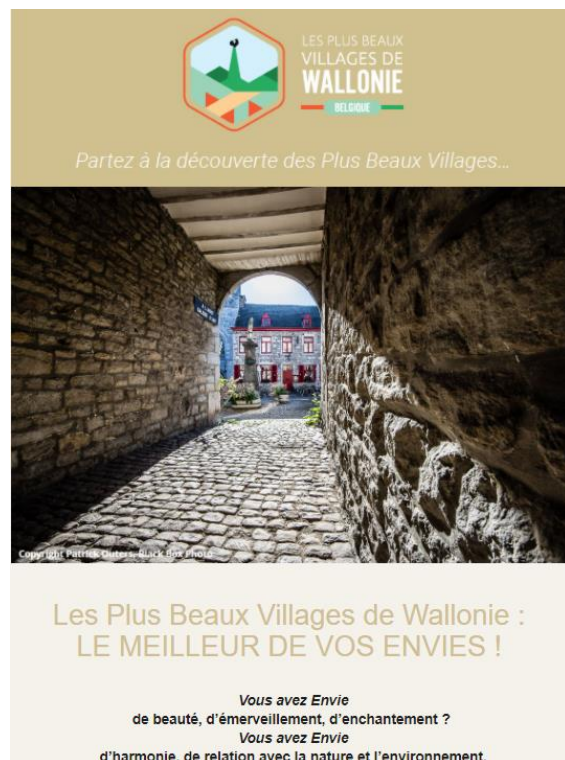
Newsletters électroniques

Régulièrement, des Newsletters à destination des touristes et de nos partenaires seront envoyées dans le courant de l'année 2021.

Edition du Bulletin d'information « Place du Village »

L'objectif de cette publication est de poursuivre les actions d'information et de sensibilisation autour des différents services et projets proposés par notre association, visant la garantie de l'authenticité des villages du réseau.

La diffusion du Place du Village numéro 45 est prévue à l'été 2021.



Partenariat Vivacité

Campagne Chèques-séjours au cœur des Plus Beaux Villages

Au cœur de nos 30 « Plus Beaux Villages », il existe un nombre non négligeable d'hôtels, de gîtes, de chambres d'hôtes qui tous, lors de cette crise sanitaire, ont souffert financièrement mais aussi moralement des fermetures à long terme. Afin de les aider à reprendre un bon départ dans l'année 2021 et relancer le tourisme « Post-Covid », comme nous l'avions déjà fait pour les restaurants et brasseries en 2020, nous mettrons sur pied une campagne de promotion en partenariat avec Vivacité.

Cette campagne de promotion consistera à offrir 2 « chèques-cadeau » par jour pendant deux semaines (2 x 5 x 2) d'une valeur de 250 euros pour un séjour passé dans un hébergement de l'un des 30 Plus Beaux Villages. Cette opération sera menée par notre Asbl, en partenariat avec VIVACITÉ. Les chèques-cadeaux seront offerts sur antenne durant des émissions de la chaîne et ce durant deux semaines.

Partenariats presse

Tout au long de l'année, nous continuerons à transmettre toute information nécessaire aux journalistes qui nous en font la demande. De même, il est prévu d'envoyer des communiqués de presse. L'objectif est toujours d'engendrer un maximum de publications et émissions sur le thème des Plus Beaux Villages de Wallonie.

Constitution d'une photothèque inspirationnelle

Dans le cadre du développement de nos outils et supports de communication, nous ferons appel à une photographe professionnelle originaire de Barbençon, Rita Van de walle. L'objectif est d'alimenter et de renouveler notre base de données « images » avec des visuels esthétiques et attractifs qui seront utilisés à la fois pour nos publications et nos outils numériques comme le site internet.



TRW : Partenariat et mise en réseau via la course cycliste wallonne.

La course cycliste wallonne « Le TRW » va parcourir la Wallonie des 20 au 24 juillet.

Un partenariat est mis en œuvre avec les responsables du TRW pour que la course organisée en 2021 puisse avoir des relais au niveau des « Plus Beaux Villages de Wallonie ». Le parcours emmènera les coureurs et les suiveurs sur les routes des PBVW, tantôt pour un passage aux abords d'un de nos villages de caractère, tantôt pour des sprints intermédiaires ou des points de passages spécifiques dans les Plus Beaux Villages. Une manière d'emmener le sport et les amateurs vers la découverte de la richesse de notre réseau et de la Wallonie !

En 2021, le TRW passera par 4 de nos « Plus Beaux Villages » : Vierves-sur-Viroin, Celles, Soiron et Olne, et également à proximité de 19 villages dont 8 dans un rayon d'1 km. Un sprint « Plus Beaux Villages » sera chronométré à Soiron. Le vainqueur recevra un prix des PBVW.

MISE EN RÉSEAU DE NOS VILLAGES DE CARACTÈRE

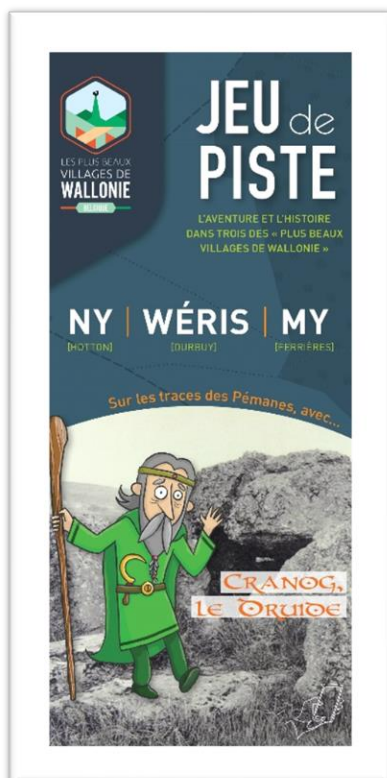
Un itinéraire de randonnée pédestre dans le cadre d'un tourisme durable et de proximité

En 2021, nous soutiendrons le projet de l'Office de Tourisme de Bièvre, en partenariat avec le Parc naturel de l'Ardenne méridionale, qui va mettre en place une randonnée pédestre liée au tourisme « vert et durable » sur son territoire.

Ce projet a pour objet de relier, entre eux, 3 villages ardennais ayant le label des Plus Beaux Villages : Our (Paliseul), Gros-Fays (Bièvre), Laforêt (Vresse-sur-Semois) en passant par les gares SNCB. Le concept est celui du « Tourisme vert » : Adopter la formule « Arrêts verts », zéro carbone, qui le rend parfaitement accessible aux personnes non motorisées ou ne désirant pas utiliser leur véhicule mais favoriser l'utilisation maximale du train.

Nichés au coeur du Parc Naturel de l'Ardenne Méridionale entre Semois, Lesse et Our et situés sur le territoire de la Maison du Tourisme du Pays de Bouillon en Ardenne, Laforêt (Vresse-sur-Semois), Gros-Fays (Bièvres) et Our (Paliseul) constituent autant de joyaux du patrimoine rural et paysager. Une excellente manière de faire redécouvrir le tourisme wallon de proximité et d'y inclure les opérateurs de terrain du secteur Horeca.

Un jeu de piste ludique et familial autour de la découverte du patrimoine et de l'histoire.



A l'instar de ce qui se fait pour l'instant autour de nombreux sites touristiques, nous développerons des « jeux de piste ludiques et familiaux », sorte de chasses aux trésors permettant la découverte et la mise en valeur du patrimoine des villages labellisés. Une chasse au trésor est une épreuve ludique ponctuée d'indices généralement fournis pour permettre d'arriver au but.

Ces parcours seront organisés autour des villages de Ny (Hotton), Wéris (Durbuy) et My (Ferrières). Ils permettront à un public plus familial de découvrir de manière ludique les trésors patrimoniaux et culturels de ces villages de caractère.

Ce Jeu de Piste se déroulera via smartphone avec une inscription préalable sur un site. Le parcours a été réalisé en collaboration avec la **société Gémotions**. Un dépliant de promotion sera réalisé en français et en néerlandais.

Des Petits-Déjeuners - Rencontre Partenaires locaux

Une des principales tâches des PBVW est la mise en réseau des villages de caractère, c'est-à-dire favoriser des rencontres et des échanges entre tous les opérateurs attachés à la vie touristique des Plus Beaux Villages. Cette action vise à organiser des « petits-déjeuners rencontres » entre les opérateurs touristiques et économiques liés à plusieurs villages, à une Maison du Tourisme, une province ou une région. C'est ainsi que nous organiserons un petit-déjeuner avec la Maison du Tourisme de la Forêt de Saint-Hubert et nos partenaires du village de Mirwart.

Nous souhaitons ainsi dynamiser les partenariats entre tous les acteurs ; écouter, comprendre les objectifs et finalités de chacun ; rencontrer les acteurs, le terroir et ses atouts, accentuer et définir des lignes de conduite pour mettre en place nos futurs projets.

Ces rencontres permettront également de réaliser un inventaire de bonnes pratiques en matière de Développement durable (hébergements, attractions, événements...), tendances, de faire des partages de bonnes expériences et de mettre en place de nouveaux projets dans ce domaine



EVÉNEMENTIEL

Les Marches des Romantiques

En raison des mesures sanitaires liées à la Covid, nous avons décidé avec les communes concernées de reporter l'événement la Nuit Romantique. En revanche, des « Marches des Romantiques », seront bien organisées fin juin et début octobre. Elles déclineront la thématique du « Romantisme » comme une activité d'appel, un produit d'appel à la « Nuit Romantique » 2022.

Ces Marches des Romantiques, associant deux « Plus Beaux Villages », seront ponctuées d'animations avec des acteurs et des artistes locaux. Les Marches des Romantiques sont l'occasion de nouer des partenariats durables avec d'autres villages proches, membres du réseau, la Maison du Tourisme référente, des institutions culturelles, etc., car ce partenariat peut être riche en innovations et en retombées positives à divers égards.

Trois Marches sont organisées : le 12 juin entre Wéry et Ny, aller-retour, le 19 juin entre Gros-Fays et Laforêt et la dernière, le 02 octobre pour une Marche nocturne à Mozet.



Concert de pâques - Celles 5 avril 2021

Les Plus Beaux Villages de Wallonie au soutien du tourisme et de la culture

Notre association apportera son soutien au secteur touristique et au monde de la culture en proposant un concert enregistré en l'Eglise de Celles (Houyet). Baptisé PHENIX, ce concert sera enregistré dans la Collégiale Saint-Hadelin et diffusé sur les télévisions locales (MA Télé, Canal C et Védia) ainsi que sur youtube via les réseaux sociaux.

Sous la direction de Reynald SAC, le concert rassemblera des artistes autour de R. SCHUMANN, G. BIZET et G. ROSSINI. (Albane CARRERE (Mezzo-Soprano), Etienne RAPPE (Piano), Michel LAMBERT (Accordéon)).

Ce concert sera l'occasion de récolter également des dons pour venir en aide à l'Asbl PATH de Namur en partenariat avec le « Lion's Club Ciney-Condroz ».

Projets Explorarium

Il s'agit de balades immersives voyageant entre promenade touristique et découvertes culturelles. L'objectif visé est de faire vivre des spectacles au fil d'un parcours pédestre.

L'ASBL Pastoo, en charge du projet « Explorarium », va proposer des balades touristiques entrecoupées de spectacles, dans plusieurs lieux de Wallonie et de Bruxelles. Cet été, les villages de Celles et de Laforêt vont participer à l'édition 2021. Notre association apportera son soutien à ces deux événements vecteurs d'animations et de promotion !

Emissions RTBF « Grandeur Nature avec les Plus Beaux Villages de Wallonie »

L'année 2021 reverra à nouveau Adrien Joveneau sur les routes et les chemins des Plus Beaux Villages de Wallonie. La RTBF et notre Association ont conclu un nouveau partenariat pour que l'émission radio « Grandeur Nature » plante sa tente au cœur de **8 de nos villages de caractère**.

Ces émissions seront diffusées les samedis (liste ci-après) de 15h à 17h soit plus de 18 heures en direct des plus beaux villages de Wallonie. Ces reportages sur les plus beaux villages de Wallonie constituent pour tous les opérateurs de terrain, pour les partenaires ainsi que pour les reporters, une belle aventure humaine. Ils permettent de découvrir et de faire découvrir aux auditeurs de Vivacité les plus beaux coins de Wallonie.

C'est aussi un excellent moyen de promouvoir l'ensemble du secteur Horeca présent au cœur de ces villages. L'équipe des PBVW accompagne les Communes et les responsables des comités locaux pour les aider à organiser l'ensemble de l'intendance nécessaire à la bonne marche des enregistrements de ces émissions.



Voici le programme 2021

- 1- **WERIS – Durbuy - Province de Luxembourg**
Tournage : 17 mars au 19 mars
Diffusion 27 mars
- 2- **AUBECHIES – Beloeil - Province du Hainaut**
Tournage : 24 mars au 26 mars
Diffusion 03 avril
- 3- **SOULME – Doische – Province de Namur**
Tournage : 31 mars au 02 avril
Diffusion 10 avril
- 4- **MY – Ferrières – Province de Liège (reporté)**
Tournage : 07 avril au 09 avril reporté
Diffusion 17 avril reporté
- 5- **LAFORÊT – Vresse-sur-Semois – Province de Namur**
Tournage : 14 avril au 16 avril
Diffusion 24 avril
- 6- **RAGNIES – Thuin – Province du Hainaut**
Tournage : 21 avril au 23 avril
Diffusion 01 mai
- 7- **SOHIER – Wellin – Province de Luxembourg**
Tournage : 28 avril au 30 avril
Diffusion 08 mai
- 8- **LIMBOURG – Limbourg – Province de Liège**
Tournage : 05 mai au 07 mai
Diffusion 15 mai

Tous les reportages (Télé et radio) seront mis en ligne et diffusés sur nos réseaux sociaux via des liens spécifiques. A voir et revoir selon vos envies.

III. ASSISTANCE À LA QUALITÉ DE L'OFFRE

Nouveau circuit en région du Condroz

« Six Pas vers l'Art entre Samson et Lesse » : un circuit de découverte artistique entre les villages de Thon-Samson (Andenne), Mozet (Gesves), Crupet (Assesse), Sosoye (Anhée), Falaën (Onhaye) et Celles (Houyet)

2021 verra la suite de ce projet pluri annuel. Pour rappel, la teneur de ce projet est de faire réaliser, par des artistes, six œuvres d'art et de les installer au cœur de chacun de ces 6 villages.

L'œuvre d'Art dans le village de Celles (Houyet) a déjà été matérialisée en 2018 (Le Chemin de Croix de l'artiste Pierre Courtois qui relie le bas du village à l'Ermitage).

2021 sera l'année de la réalisation des œuvres dans les villages de Sosoye et de Falaën : le choix des lieux, de la matière, de la thématique avec les Communes ainsi que l'appel à Artistes.

Notons que les deux projets ont à ce jour déjà été choisis en mars 2021 : pour Falaën, il s'agit du « Cœur de Falaën » par Laurent Berbach qui sera installé sur le parvis de l'église et pour Sosoye, il s'agit de « L'eau-de-vie de Sosoye » par Norska, alias Alexandre Rossignon. Son œuvre prendra place sur l'ancien pont de chemin de fer au cœur du village.

Les trois autres projets seront réalisés pour Thon-Samson et Mozet en 2022 et le dernier à Crupet en 2023.

Exemple d'oeuvre réalisée par l'artiste Norska



RAPPORT D'ACTIVITES 2020

Maison de l'Urbanisme des Plus Beaux Villages de Wallonie

ENVIE D'UN ESPACE RURAL DE QUALITE ?

Participez aux actions de la Maison de l'urbanisme des « Plus Beaux Villages de Wallonie » active dans la sensibilisation, l'information, la formation et l'expertise autour de l'aménagement du territoire, des paysages et de l'urbanisme.

I. COMMUNICATION

INFORMATION ET ACCUEIL DU PUBLIC

1. Demande d'information

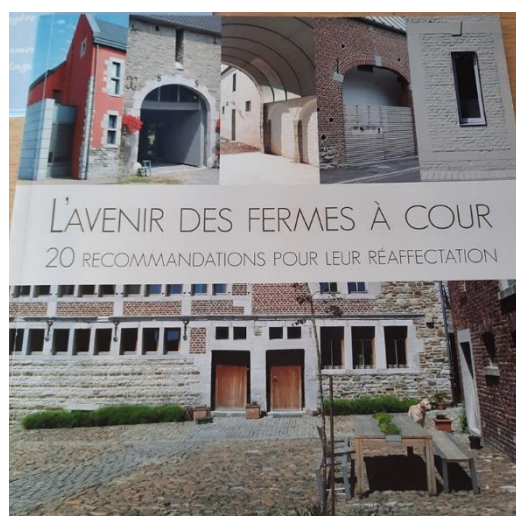
Une **permanence téléphonique** est assurée afin d'orienter le citoyen pour toutes les questions liées à l'aménagement du territoire ainsi qu'aux matières connexes. Les demandes restent ponctuelles et sont plutôt adressées par des candidats bâtisseurs, des habitants souhaitant rénover un bien, des étudiants, professionnels du secteur, membres des CCATM et CLDR.

2. Centre de documentation et accueil du public

Notre centre de documentation permet au public de consulter des **ouvrages de référence** concernant le développement territorial, le paysage, l'urbanisme, l'architecture, le patrimoine, la mobilité et l'évolution de la législation en la matière. De même, nous rassemblons des documents généraux ou plus spécifiques à notre **territoire d'actions**.

Le centre de ressources est accessible au public **uniquement sur rendez-vous**. En 2020, les demandes de visite ont été peu nombreuses malgré les mesures sanitaires mises en place.

Dans le cadre du projet de la création du **nouveau site internet**, nous poursuivons nos réflexions sur le développement d'un **centre de documentation virtuel** afin de renforcer l'accessibilité de l'information.



En raison des circonstances exceptionnelles que nous avons vécues suite à la crise sanitaire de la Covid-19, une partie des actions 2020 ont été annulées ou postposées.

II. Formation

LES ARENES DU TERRITOIRE (Action commune aux MUs)

L'organisation des Arènes du Territoire, qui s'est ajoutée à notre programme en avril 2020, a mobilisé des **ressources et moyens importants** tant en termes de préparation que de gestion d'organisation avec les adaptations nécessaires à la suite du deuxième confinement lié à a Covid-19 (basculement du présentiel au virtuel). Nous tenons à remercier Messieurs Serge Schmitz et Lauriano Pepe, respectivement professeur et assistant au département de géographie rurale de l'ULg, et Madame Sylvie Lubjicic, de la DGO4, pour leur aide précieuse et leur accompagnement.

Comme les autres Maisons de l'urbanisme, nous tenons à souligner que ce projet a été une expérience participative aussi enrichissante qu'instructive rendue possible par un investissement conséquent des différentes équipes. Cet investissement a permis de palier certaines activités qui n'ont pu se dérouler en raison de la pandémie.

L'action majeure des Arènes du territoire et ses conclusions générales ont fait l'objet d'un **rapport détaillé disponible sur notre site internet.**



AMÉNAGEMENT RAISONNÉ DU TERRITOIRE

« Approche des enjeux urbanistiques au travers des composantes du paysage » (10/10/2020)

En collaboration avec la Maison de l'urbanisme Famenne-Ardenne, nous avons défini et mis au point une formation à la lecture urbanistique et paysagère du village de Sohier (Wellin). Il s'agit d'une action commune mise en place depuis 2017.

L'objectif de cette formation vise à sensibiliser le grand public et les acteurs relais à **l'évolution des paysages et aux enjeux liés au développement urbanistique** en milieu rural tout en fournissant différents outils et clés de lecture : portfolio avec photos, analyses et outils cartographiques.

Initialement programmée au mois de juin, il a été décidé conjointement avec la MUFA de reporter cette formation de terrain au mois d'octobre en raison de la crise sanitaire. Finalement, c'est le **10 octobre** dernier que nous avons pu organiser notre formation de terrain à **Sohier (Wellin)**. Au fil d'un circuit ponctué de plusieurs haltes, **20 participants** ont pu mieux appréhender le paysage, les évolutions et enjeux tant architecturaux qu'urbanistiques de cette localité.



Stratégie locale pour freiner l'étalement urbain

Lancé en 2019, le groupe « **Densification** » de la CCATM d'Onhaye a poursuivi son travail d'analyse et de réflexion sur l'**urbanisation des zones sensibles** de la commune et plus particulièrement du village de Falaën.

La Maison des Plus Beaux Villages de Wallonie a réalisé une présentation des enjeux généraux et spécifiques à Falaën tout en proposant des exemples et références d'intérêt aux membres du groupe de réflexion.

L'objectif était d'assister la CCATM en vue de définir :

- Un zonage pour les villages de l'entité (noyau patrimonial – zones d'extension)
- Des recommandations par village relatives aux permis d'urbanisation, comprenant une attention particulière relatives aux implantations, au respect du relief du sol, aux séquences bâties, à la définition de la gamme de matériaux.
- Une communication optimale avec les auteurs de projet, garantissant la prise en compte des critères locaux.
- Une attention soutenue aux plantations et la structure paysagère.



III. Sensibilisation

PUBLICATIONS « PARCOURS AU TRAVERS DES PATRIMOINES »

Dans la continuité de la collection « Parcours au travers des Patrimoines », nous avons continué la réalisation de brochures didactiques consacrées à quatre villages du réseau « Les Plus Beaux Villages de Wallonie ». Après 27 plus beaux villages, c'est le patrimoine architectural ainsi que les qualités urbanistiques et paysagères des villages de **Falaën, Olne, Wéris et My** qui sont mis à l'honneur (*document pdf joint en annexe*).

Tirés à 2.500 exemplaires, ces ouvrages (format A5-12 pages) présentent d'abord une introduction évoquant le site d'implantation et de la silhouette du village. Ensuite, la première partie se concentre sur une appréhension « sensible » des différentes atmosphères présentes dans la structure urbanistique et l'espace-rue, pour laisser place en second temps à une découverte des éléments patrimoniaux.

Cette collection s'adresse au grand public, aux habitants des Beaux Villages, visiteurs « avisés », public scolaire de même qu'aux mandataires et agents communaux. Entamé fin 2019, le travail de rédaction et de prise de vues s'est clôturé en septembre 2020 avec une distribution des publications à nos partenaires directs.

MY Paysage et silhouette villageoise



Posé en Calestienne, étroite bande calcaire qui assure la transition entre la Famenne et le plateau ardennais, My s'épanouit dans un environnement fait de pâtures enveloppées de nature. Le village s'étire en pente douce à mi-versant de la vallée de la Lembrée. Exposée au sud, cette implantation permet un meilleur ensoleillement tout en protégeant le village des vents frais du nord.

La structure paysagère de My répond à une structure agraire qualifiée d'openfield à prairies dominantes. Ainsi, les différentes affectations se sont développées au gré du relief

et de la qualité des sols. Moins propices aux cultures, les sols argileux et humides, accueillent les herbages et quelques anciens vergers. Plus riches en éléments nutritifs, les replats calcaires sont occupés par les cultures tandis que les zones boisées sont reléguées sur les versants à plus forte pente de la vallée de la Lembrée.

Le bâti s'implante de façon variée, au gré du relief, en petites séquences mitoyennes ou de façon isolée. La trame naturelle s'imisce délicatement dans la structure villageoise. Ainsi, de nombreux espaces verts (vergers, jardins et potagers) ponctuent le village et proposent d'intéressantes respirations paysagères. Les arbres marquent également de leur présence la localité. Une drève de platanes signe l'entrée de l'entité et mène droit au Château-Ferme Wibin-Gillard tandis que le Vieux Tilleul, au tronc fendu, trône au centre de celle-ci.

Si la mitoyenneté est présente, le village n'en conserve pas moins une structure aérée. L'espace-rue, resté profondément rural, est rythmé par une abondance de petites dépendances et annexes, reflets de l'activité agricole passée. Empreint d'harmonie, My séduit par l'homogénéité des masses bâties et l'unité architecturale qui se dégage des matériaux utilisés, constitués presque exclusivement de pierres calcaires, d'ardoises ou de tuiles

noires. Les habitations traditionnelles présentent un volume assez allongé qui rassemble sous un même toit logis et dépendances. Plus élevées que profondes, elles témoignent de leur appartenance à l'architecture rurale de la Fagne-Famenne.

Cité en 874, My relève de l'abbaye de Stavelot. Aucun bâtiment de cette époque n'est parvenu jusqu'à nous, mais nous pouvons deviner les traces de l'époque carolingienne dans la structure villageoise d'aujourd'hui.



Le Vieux Tilleul

Au cœur du village, trône un vieux Tilleul. D'une circonférence de près de 4 mètres, cet arbre vénérable prend place au croisement des principales rues de la localité. Tous les cheminements mènent à lui. Son tronc creux n'altère pas sa vitalité et sa couronne végétale se déploie amplement au-dessus de la placette centrale.

Symbole de protection associé au féminin, le Tilleul est un arbre largement répandu dans nos contrées. Dans la tradition chrétienne, le Tilleul est placé au centre du village, aux abords de l'église, en protection du mauvais œil et en symbole de l'amitié et de la fête. Planté devant les églises, les chapelles ou sur les places, le Tilleul accueille les foules et les débats à l'ombre de son feuillage. Certains Tilleuls sont devenus jalons d'un itinéraire ou boment les limites d'un territoire ; d'autres, ornés d'un crucifix, se sont mués lieux de pèlerinage et de dévotion.

Sacré dans les cultures traditionnelles et associé à de nombreux mythes et légendes, le Tilleul est également un symbole de liberté.



LIVRET « WÉRIS, UN VILLAGE À TRAVERS LES ÂGES » : ANALYSE PAYSAGÈRE ET URBANISTIQUE

En collaboration avec la Maison de l'Urbanisme Famenne-Ardenne, nous avons finalisé la rédaction d'un livret dédié à l'analyse paysagère et urbanistique du village de Wéris, dans le prolongement de la formation de terrain conjointe réalisée en 2018.

Cet ouvrage de 34 pages comprend de nombreuses analyses cartographiques, photos et textes explicatifs favorisant une meilleure compréhension de l'évolution du paysage et de l'espace-rue du village tout en abordant les principaux enjeux territoriaux. Terminé fin 2020, ce livret sera imprimé et diffusé auprès de nos partenaires en début de l'année 2021.

Village à travers les âges

Wéris



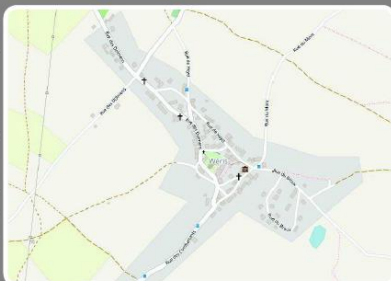
Analyse paysagère

*Maison de l'urbanisme Famenne-Ardenne
Maison des Plus Beaux Villages de Wallonie*

4. L'espace bâti

Wéris est un village au noyau dense, avec ses bâtisses groupées autour de la place de la Pierre et de son église romane. Parcouru par de nombreuses rues et ruelles, il se caractérise par une organisation spatiale dite de village-tas. Au départ du centre historique, le bâti s'étire le long de deux axes en direction du nord-ouest et du plateau agricole situé au sud-ouest.

Le village de Wéris offre une diversité typologique remarquable au travers d'une multitude de témoins du patrimoine rural bâti construits en moellons de calcaire, de grès, de poudingue ou encore à pans-de-bois.



© Openstreetmap

Densité et rayonnement

Bien ancrée dans son site, l'église Sainte-Walburge, pièce majeure du patrimoine de Wéris, est mise en valeur par l'étendue de l'ancien cimetière; espace végétal aujourd'hui libre cerclé par les vestiges de ses murs d'enceinte. Un rapport équilibré entre pleins et vides, entre masses végétales et masses bâties participe à faire émaner de cette « place » une atmosphère de sérénité.

Par l'assemblage de ses multiples volumes géométriques et par sa densité importante, l'église peut apparaître comme le nœud central d'une spirale. Celle-ci se déroulerait au rythme des éléments bâtis, et s'étirerait dans deux axes principaux où se décline l'habitat sous des formes singulières.

FICHES REFERENCES « TERRITOIRES »

Depuis 2016, la Maison des PBVW produit des fiches références valorisant des réalisations exemplatives en matière de paysage, d'urbanisme, de patrimoine, d'intégration d'architecture contemporaine en milieu rural ou de projets spécifiques (habitat groupé, densification, aménagement urbain, intégration au contexte environnant/ végétalisation).

Via le site internet, nous diffusons ces fiches descriptives et des projets mettant en évidence différents critères de qualité en fonction de trois échelles de perception :

- Paysagère : paysages et silhouette villageoises, repères cartographiques, vulgarisation des ensembles paysagers de Wallonie (atlas du paysage).
- Urbanistique : paysage intérieur, espace-rue, composition du village, aménagements
- Architecturale : typologie de l'habitat rural, de la restauration à l'architecture contemporaine.

Depuis la fin 2020, nous travaillons à la création du **nouveau site internet** des Plus Beaux Villages de Wallonie dans le but d'accroître la visibilité de la Maison des PBVW, notamment en home page, avec des thématiques facilement identifiables comme notre projet d'Observatoire du territoire (cf. infra « communication).

TERRITOIRES EN ACTION

1. Comité de suivi GAL Tiges et Chavées (14/01/20)

Depuis 2017, nous participons au Comité de suivi du GAL dans le cadre de la fiche « Interprétation des paysages et maintien de l'identité paysagère et naturelle du territoire ». Au travers de ce dernier, nous apportons nos conseils et notre expertise sur les projets développés (formations, publications, centre d'interprétation du paysage...). Le projet « Paysage » vise à valoriser la qualité des paysages du territoire du GAL et à sensibiliser les habitants à l'impact de leurs actions sur celles-ci.

La période de confinement a imposé la mise en suspens des principales actions de la fiche « Paysage » du GAL en interaction avec les professionnels de l'enseignement (création d'une mallette pédagogique et animations dans les écoles), formation des paysaguides et initiation à l'analyse paysagère des CCATM et des élus locaux.



2. Chartes paysagères des Parc Naturel de Viroin-Hermeton et de Gaume

L'équipe de la MPBVW est impliquée dans les comités de pilotage (COFIL) des chartes paysagères des Parcs naturels de Gaume et de Viroin-Hermeton. Celles-ci constituent à la fois un document de connaissance des paysages des Parcs Naturels, de sensibilisation mais aussi un outil d'aide à la décision et d'accompagnement à l'aménagement du territoire.

En ce qui concerne du **PN de Gaume**, il n'y a pas eu de COFIL en 2020 pour les raisons que l'on connaît. Le travail s'est centré sur la finalisation des remarques relative à la présentation de l'analyse contextuelle et des principaux enjeux ainsi que des premières recommandations. La circulaire relative à la gestion paysagère des infrastructures régionales » du SPW Mobilité Infrastructures a été également reportée.

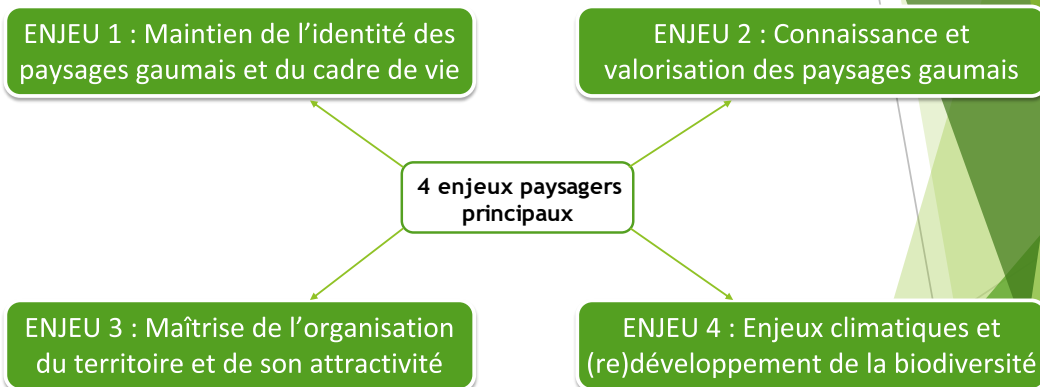


De même, le COFIL du **PN de Viroin-Hermeton** prévu le 3 avril 2020 a été postposé en 2021. L'action principale consiste en l'actualisation de la charte avec l'arrivée en 2019 des communes de Philippeville et de Couvin étendant sa superficie de 12 000 à de plus de 48.000 hectares.



1. Finalisation de l'analyse contextuelle

Définition des enjeux paysagers



IV. EXPERTISE

ASSISTANCE ARCHITECTURALE

Aide à la décision - soutien aux acteurs locaux

La Maison des Plus Beaux Villages de Wallonie maintient son offre de service en matière d'architecture et d'urbanisme visant à favoriser les qualités architecturales, urbanistiques et patrimoniales des villages labellisés. Ces actions sont menées par l'accompagnement des communes ou des demandeurs de diverses qualités dans le processus de développement ou d'instruction de dossiers de demande de permis d'urbanisme.

1. Poursuite de la rédaction d'avis comme commission consultée

Le service-conseil d'assistance architecturale est assuré par François Delfosse, architecte. Il s'agit de demande d'avis consultatif de la part des communes dans le processus d'instruction des dossiers de demande de permis (d'urbanisme ou d'urbanisation). La rédaction des avis se fait suite à une ou plusieurs visites de terrain et/ou sur base des documents transmis par l'administration communale.

Cet avis, particulier à chaque projet, est rendu sur base du contexte, des particularités, des enjeux actuels en matière d'aménagement du territoire, mais également de la pertinence par rapport à l'application du CoDT et des autres dispositions réglementaires.

Les **recommandations** portent sur :

- L'intégration au cadre bâti et non bâti en termes fonctionnels, formels, visuels et matériels.
- La qualité architecturale du projet au regard de la réglementation applicable

En 2020, **plus d'une nonantaine d'avis** ont été rendus par notre service d'assistance architecturale.

Les Communes Beloeil, Beaumont, Bièvres, Ferrières, Houyet, Paliseul, Jodoigne, Viroinval, Onhaye, Assesse, Gesves, Andenne, Olne, Pepinster, Durbuy et Saint-Hubert ont fait appel à notre service d'aide-conseil. Au fur et à mesure des années, nous remarquons une **croissance constante des demandes d'avis** sur les permis d'urbanisme ou d'urbanisation de la part des communes de notre réseau.

Concernant l'ensemble des avis, plusieurs points ont fait l'objet de recommandations :

- L'invitation à la récupération des matériaux non remplaçable
- L'invitation au recours au bois produit en Wallonie, notamment pour les applications extérieures valorisant les innovations de traitement écologiques.
- Des impositions relatives aux plantations, afin de maintenir la relation du village à sa structure paysagère.



Croquet, le 16 décembre 2020

À l'attention des membres de la CCATM, du Collège de la Ville de l'Anhaie Et de Mme Élisé Vietteur, Conseillère en aménagement du territoire et urbanisme Service de l'urbanisme de la Ville d'Anhaie

Vos réf.://

AVIS SUR AVANT-PROJET

Demandeur : M^r DELVIRE David Situation : Rue Fanchon-Eau, 4-6 à 5537 Sosoye
Objet de la demande : CONSTRUCTION D'UN GITE DE 4 CHAMBRES

Bureau d'architecture : HABITAT3C (c) - M^s Denis Delpech & Arnaud Gordier

Je renvoie le bureau d'architecture pour la parfaite qualité des plans de projection et des documents illustrés transmis dans le cadre de ce projet.

Analyse contextuelle

L'avant-projet dont il est question se situe sur une parcelle de configuration linéaire située :

- en zone d'habitat à caractère rural, en limite d'une zone forestière,
- en périmètre RGSR,
- dans et en bordure d'une zone de grand et/ou paysage, puisque site :
- en plein milieu d'un « territoire paysager »
- en avant-plan d'une zone Natura 2000 composée, sur la gauche, d'une zone reprise en « Milieux ouverts prairiaux », et sur la droite, d'une aire reprise en « Forêts linéaires de grand intérêt biologique »,
- et croisant :
- par le périmètre de la vallée de la Molignée,
- la zone de protection désignée « Pelouse calcaire de Ranzelle, d'axe de la Montagne »,
- et un site classé pour « l'Église N-D de la Nativité et l'ensemble formé par celle-ci et les terrains environnants ».

Le site de Sosoye est repris au label des « Plus beaux Villages de Wallonie » depuis 2006. Mais dans son écart restant et dans un cadre paysager authentique, dans l'épanouissement des vues paysagères antiques, le village présente un bâti calcaire homogène. Témoin de la croissance démographique du 19^{ème} siècle, le bâti est majoritairement caractérisé par un habitat résidentiel, dont la conservation s'explique notamment par son positionnement géographique situé dans la vallée de la Molignée, coincé entre le tracé sinuex de la rivière, les flancs de pelouses calcaires ombreuses et l'ancienne voie ferrée, dont le tracé, témoin du passé ferroviaire de la région, caractérise toujours la configuration villageoise.

Objet de la demande

La demande consiste en la construction d'un gîte de 4 chambres. En ce qui concerne le programme, la création d'un projet de ce type de qualité par un propriétaire privé peut répondre aux efforts consentis par les pouvoirs publics pour assurer le maintien et le village de Sosoye comme destination touristique, d'autant que le cadre naturel s'y prête.

BEAUXVILLAGES.BE

Vue vers le site concerné par l'avant-projet



Matériaux envisagés par les auteurs de projet dans le cadre de l'avant-projet



Charte chromatique des matériaux de parements de Sosoye



Matériaux de parement préconisés par la Maison des MPBW pour le projet, en vertu d'un contexte bâti paysager environnant



BEAUX



Croquet, le 10 février 2020

À l'attention du Collège de la Commune de Chimay, Et de Mme Adèle de Mathieu, Secrétaire de l'Urbanisme

Vos réf. -

AVIS PERMIS D'URBANISME

Demandeur : M^r COSYNS Guillaume

Situation : angle rue Sellière et rue Moniette à Lomprez du Croquet, 35 - DIV 13 A 283¹ et 2854

Objet de la demande : Construction de 2 habitations unifamiliales accolées

Architecte : M^r SCHITTEGATTE François

Situation de droit

La parcelle se situe en zone d'habitat à caractère rural, en périmètre RGSR, hors périmètre PIP mais entre les 2 Périmètres d'Intérêt Paysager qui encadrent le noyau village traditionnel de Lomprez.

Situation de fait

Créé en 1996, avec un bilan de santé et réévalué en 2012, le village de Lomprez possède un noyau traditionnel de taille restreinte, bâti sur le maillage du village rural. Si le projet se situe en dehors des zones protégées au plan de secteur, il se localise en outre sur une parcelle d'angle constitutive de l'espace-rue, à la sortie de ce noyau bâti traditionnel. Toute intervention sur le contexte bâti a donc un impact.

De plus, le profil de la rue y est ascendant, venant dès lors tout nouveau projet plus ou moins perceptible depuis le noyau traditionnel.

A l'angle rue Sellière et rue Moniette, l'espace rue est composé d'un habitat plus ou moins dispersé, tantôt traditionnel, et intégré au cadre rural environnant car présentant clairement la typologie de la ligne des toitures et l'implantation, de hauteur et de matériaux.

Il s'agit d'un habitat contemporain et sans réelle tentative d'intégration à la structure villageoise existante, contrairement à cette portion d'espace-rue, localisée à la sortie du noyau village traditionnel, une ligne et une typologie de qualité moyenne.

Projet

Le projet consiste en la construction de 2 habitations unifamiliales accolées.

Implantation

Le fait d'occulter 2 logements aboutit à une situation allongée pouvant s'assimiler aux fermes unitaires d'au-delà et se situe en ce sens les vols traditionnels agrandis. Le recul de B100 projeté est conséquent et ne permet pas de structurer l'espace-rue. La position à l'angle crée sur l'axe du projet peut, en outre rendre occasionnelle une recul existant.

BEAUXVILLAGES.BE

2. Poursuite de l'aide-conseil aux demandeurs, communes ou auteurs de projets

Dans le cadre de cette mission, nous continuons à recevoir et conseiller des **maîtres de l'ouvrage** et **auteurs de projets** en matière de travaux d'aménagement influençant la physionomie d'une bâtisse, de nouvelles constructions ou de préservation d'éléments patrimoniaux de même que les **mandataires** en matière d'aménagement de l'espace public et outils permettant de mieux gérer le territoire.

Il s'agit ici d'orienter ou faire des **propositions d'aménagement** à la demande de maîtres de l'ouvrage. Ces propositions sont accompagnées d'une communication graphique, le cas échéant. Il s'agit également d'orienter les maîtres d'ouvrage vers la démarche la plus appropriée en fonction des travaux à réaliser.

ASSISTANCE URBANISTIQUE

1. Réunions et développement de projet

Suite à la demande conjointe de l'association des habitants « Qualité Village Mélin » et de la Commune de Jodoigne, la MPBW participe l'accompagnement de projet de **SOL à Mélin (Jodoigne)** et du futur bureau étude en charge de la rédaction du cahier des charges.

Les échanges et réunions avec le comité de village se sont poursuivis. Le travail a consisté en la rédaction de documents graphiques et d'orientation. L'approche envisagée vise à présenter des recommandations sur l'urbanisation future de Mélin afin de favoriser leur intégration dans l'étude réalisée par le futur bureau d'étude et partager une trajectoire commune.

Le dossier établi comprend :

- Une courte lettre d'intention.
- Un dossier graphique permettant de communiquer les principales qualités du village et les orientations souhaitées.
- Une invitation à la rencontre des auteurs de projet sur place.

Dans ce cadre, la MPBVW a produit des cartes et plans de situations existantes et différentes options esquissées. Monsieur Daloze (géographe habitant à Mélin) a apporté une contribution importante en développant les réflexions et de documents complémentaires.

En octobre dernier, le Conseil communal a validé à l'unanimité le cahier des charges pour la désignation du bureau qui mènera le Schéma d'Orientation Local sur le village de Mélin. La place de Mélin fera l'objet d'une étude spécifique pour répondre de façon optimale aux enjeux clés que sont la convivialité de l'espace public et la mobilité.



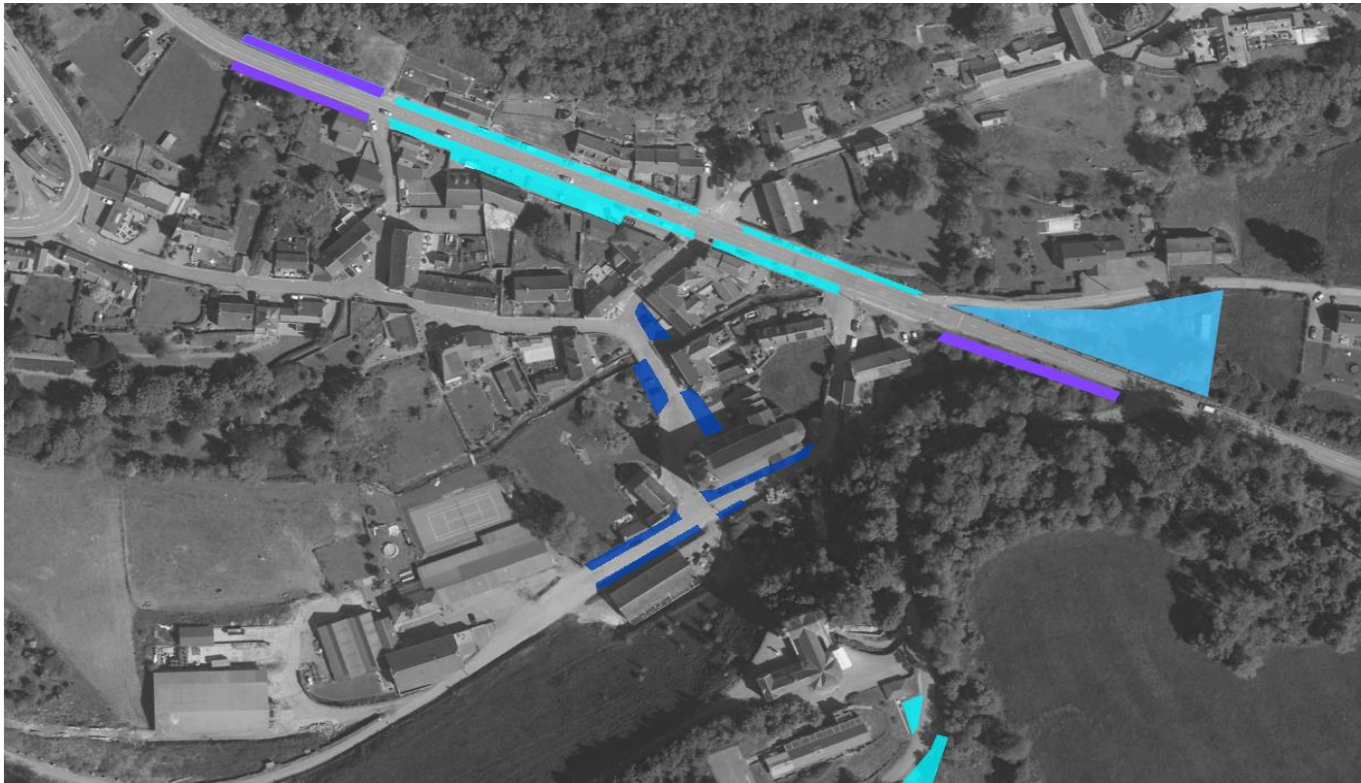
2. Aide-conseil et réalisation d'esquisses en matière d'aménagement

La MPBVW réalise des schémas de diagnostic et esquisses d'aménagement en vue de préciser les intentions communales permettant le dépôt d'une demande de soutien financier. Ces esquisses évaluent de manière succincte les enjeux et possibilités afin d'inscrire le projet dans son contexte, avant l'intervention de l'auteur de projet.

Ces éléments indicatifs comprennent le rassemblement des documents et intentions fondamentales, de manière à faciliter la concrétisation du projet. La méthode appliquée s'apparente aux Plans Qualité Territoriaux développée par le CGT et le CITW, sans pour autant être limité au « cluster touristique ».

En 2020, nous avons continué l'accompagnement du projet d'amélioration de l'**espace public** et de création d'un **espace d'accueil** des visiteurs à **Celles** porté par la commune de Houyet en lien avec les enjeux généraux de mobilité et d'urbanisme. Une visite de terrain a été réalisée avec les représentants communaux de manière à mieux identifier les attentes et enjeux.

- 
N94
+37 EMPLACEMENTS
- 
CENTRE
+35 EMPLACEMENTS
- 
PROJET
+29 EMPLACEMENTS
- 
DIPONIBILITÉ
N94
+20 EMPLACEMENTS



PROJETS DE VILLAGES

Suivi et accompagnement des projets d'intérêt public au sein des villages

La Maison des Plus Beaux Villages de Wallonie assure également le suivi et l'accompagnement des projets d'intérêt public, qu'il s'agisse de dossiers réalisés dans le contexte collectif des « projets de village », initiés pour certains depuis plusieurs années, ou de projets initiés par les Communes.

Crupet (Assesse)

La MPBVW poursuit son implication dans le comité de suivi du **projet de réaménagement urbain du cœur de village** (mesure 7.5 PWDR) qui vise l'amélioration du cadre de vie des habitants tant du point de vue des espaces publics que de la mobilité et de la circulation.

Quatre réunions du comité de suivi ont été organisées avec pour objet l'état d'avancement du projet (avant-projet, permis d'urbanisme...). Nous avons également participé aux échanges et débats lors de la présentation publique (17/02/2020) de l'avant-projet par l'auteur de projet (3ème séance d'info publique depuis le lancement du projet).

Aussi, une prolongation des délais de réalisation finale a été introduite de fait de la suspension pour événement imprévisible due à la pandémie de la Covid-19.



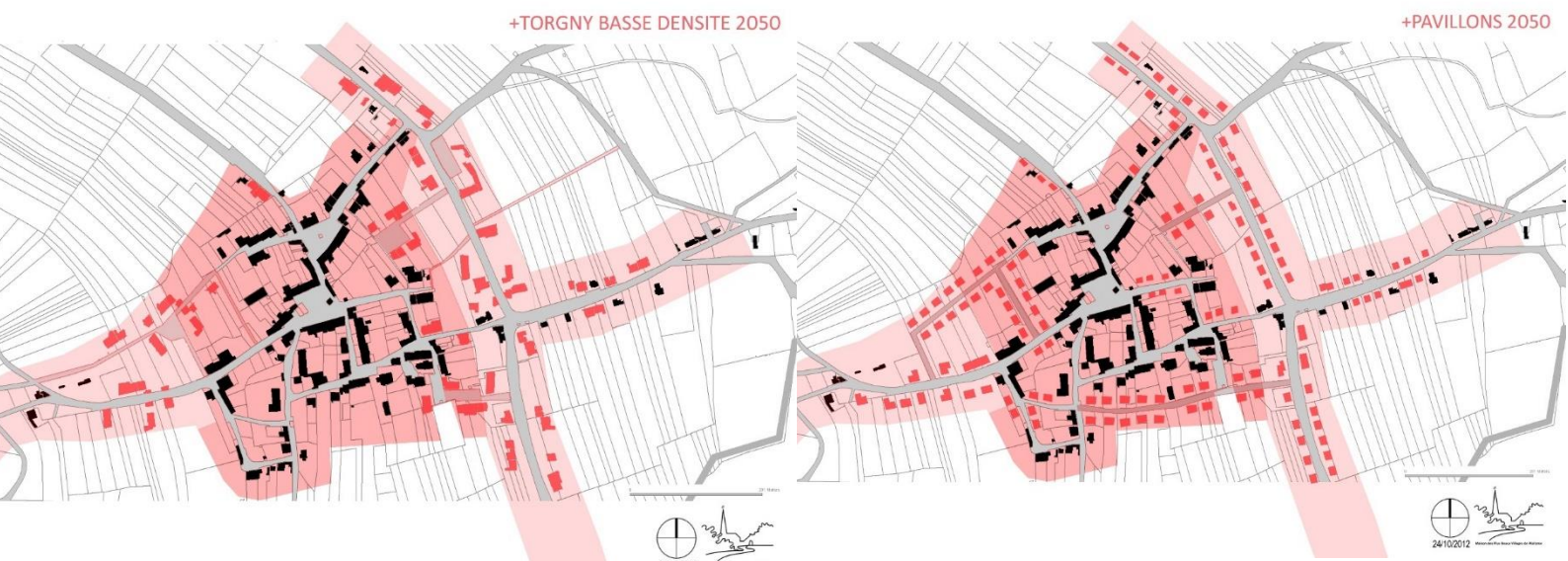
BILAN DE SANTÉ : Réévaluation des villages

Collaboration avec notre « Commission Qualité » (28/11/2019)

A l'instar de ses homologues français ou encore italien, l'association « Les Plus Beaux Villages de Wallonie » a mis en place une **analyse de l'évolution des qualités architecturales, urbanistiques et paysagères** des villages labellisés.

L'équipe de la Maison des Plus Beaux Villages de Wallonie avait programmé au mois d'octobre 2020 une visite avec les experts bénévoles de la Commission qualité dans le **village Torgny** afin d'y réaliser un premier examen de ses qualités architecturales, urbanistiques et paysagères. A l'instar d'autres activités, celle-ci a été **reportée** à la suite du deuxième confinement.

En amont de cette visite, nous avons avancé sur une **première analyse** des faiblesses et qualités paysagères, urbanistiques et architecturales ainsi que sur leurs principaux enjeux. Ce dossier servira de base à la visite de terrain avec notre Commission qualité en vue de l'établissement d'un diagnostic renforcé.



LABELLISATION DE VILLAGES

Suivi des dossiers de candidature et labellisation - collaboration avec notre « Commission Qualité »

En 2020, nous avons commencé l’instruction d’un dossier de candidature au label « Les Plus Beaux Villages de Wallonie » pour le village de **Montbliart (Sivry-Rance)**. Une première visite de terrain de l’équipe de la MPBVW a permis de finaliser l’analyse des qualités architecturales, urbanistiques et paysagères (AFOM) du village candidat au label.

Malheureusement, nous avons été contraints de postposer la journée de terrain avec les membres de la Commission Qualité en raison du deuxième confinement.

Méthodologie

La méthodologie mise en place s’attache à cibler les qualités urbanistiques, architecturales et paysagères du village ainsi que les projets, outils de gestion et la qualité de l’accueil. Les divers critères d’examen sont matérialisés par une grille d’analyse globale, transposée au cadre spécifique du village.

Nous basons notre analyse sur la consultation de documents de référence de même que sur une visite préalable et la réalisation d’outils cartographiques (qualités architecturales, urbanistiques et paysagères, cadastre et plan de secteur, périmètre RGBSR, lotissement, cartes de Ferraris, vues anciennes) de manière à affiner l’analyse réalisée sur le terrain par la Commission Qualité, munie de la grille d’analyse.



Retrait du label du village de Fagnolle

En 2020, la **Ville de Philippeville** nous a indiqué son souhait de pas renouveler le label PBVW du village de FAGNOLLE, principalement pour des raisons d'absence de dynamique villageoise selon son analyse. De notre côté, nous n'avons pas d'éléments nous poussant à une délabellisation. Fagnolle a fait l'objet d'un bilan de santé en 2013 confirmant les qualités d'ensemble du village et son maintien du label. Il a été demandé au Collège de Philippeville de faire valider le retrait du label par le Conseil Communal; Conseil qui avait validé l'adhésion de Fagnolle au label des PBVW en 1995. Ce non renouvellement a été confirmé par le Conseil communal de Philippeville en aout 2020.

Néanmoins, Les membres du Collège communal sont toujours intéressés par le label des PBVW et souhaitent à moyen terme introduire la candidature du village de **Sautour**. Une présentation de l'association et des actions de la MU aux habitants prévue fin mars a été annulée.

Marques d'intérêt

Différentes communes ou associations ont marqué leur intérêt pour le label des PBVW en retirant un dossier de candidature. Ainsi, nous avons échangé avec le comité de village de **Saint-Remy Geest** (Jodoigne), le **Parc naturel de la Forêt d'Anlier**, la **Ville de Fontaine-l'Evêque** et la Ville d'Arlon pour le village de **Guirsch** (ensemble architectural classé).



V. COMMUNICATION

COMMUNICATION GENERALE

Afin de renforcer la **visibilité des actions et services de la Maison des PBVW**, l'équipe s'appuie sur les outils de communication développés en partenariat avec l'association « Les Plus Beaux Villages de Wallonie ». Cette approche permet de **sensibiliser un plus large public aux thématiques du développement territorial** et à l'évolution de la législation (CoDT).

1. Gestion du site Internet des PBVW

La Maison de l'Urbanisme bénéficie de la visibilité du site internet de notre association renforçant et facilitant la mise à disposition d'information dédiée au développement territorial et la promotion de nos différentes formations ou événements. Nous mettons également un accent particulier sur la valorisation des liens vers nos partenaires et les outils de la Région wallonne (SPw DGO4, WebGIS...).

Depuis la fin 2020, nous travaillons à la **création du nouveau site internet** des Plus Beaux Villages de Wallonie dans le but d'accroître la visibilité de la Maison des PBVW, notamment en home page. Nous déclinons la présentation de la MU PBVW sous différentes thématiques à savoir :

- « Qui sommes-nous ? » : Territoire d'actions, stratégie et missions des MUs
- « Observatoire du territoire » : Présentation d'exemples inspirants en matière d'aménagement du territoire au sens large
- « Programme d'actions »
- « Ressources » : Publications, législation, liens site internet...
- « Actualités » : Actualités MU et de nos partenaires



2. Participation aux publications sur les réseaux sociaux

La page Facebook de notre association constitue un canal essentiel de communication. La Maison de l'Urbanisme utilise également ce canal de diffusion d'informations relatives au développement territorial tout comme la promotion de nos différentes formations ou événements.

3. Newsletter électronique

En collaboration avec les Plus Beaux Villages de Wallonie, la MPBVW participe à la diffusion d'une newsletter explicitant les différentes activités des PBVW mais également les actions ou informations relatives à l'actualité en lien avec l'Aménagement du Territoire comme les Arènes du territoire. Cette newsletter est envoyée mensuellement à l'ensemble de nos partenaires via une base de données comptant aujourd'hui **plus de 1.150 personnes**. Celle-ci est également téléchargeable via le site internet.



MAISON DES PLUS BEAUX VILLAGES DE WALLONIE
URBANISME

- Des actions pour un espace rural de qualité -

L'AVENIR DU TERRITOIRE WALLON EN MILIEU RURAL VOUS INTERESSE ?
PARTAGEZ VOTRE AVIS VIA NOTRE SONDAGE EN LIGNE



LE TERRITOIRE WALLON EN MILIEU RURAL

LES ENJEUX A L'HORIZON 2050

Face aux enjeux démographiques, économiques et environnementaux, notre territoire, nos ressources et nos modes de vie évoluent.

Dans le but de déterminer les enjeux qui touchent le territoire wallon et de réfléchir à des solutions à l'horizon 2050, la démarche participative « les ARENES DU TERRITOIRE » est actuellement menée par les huit associations membres du réseau des Maisons de l'Urbanisme wallonnes, à l'initiative du Gouvernement Wallon et du SPW - Territoire.

La MAISON DES PLUS BEAUX VILLAGES DE WALLONIE vous propose donc d'apporter votre « pierre à l'édifice » en nous partageant votre avis au moyen du [questionnaire en ligne suivant](#) :

LE TERRITOIRE WALLON EN MILIEU RURAL – Les enjeux à l'horizon 2050

Nous vous remercions d'avance pour le temps que vous y consacrerez. Et n'hésitez pas à diffuser ce sondage autour de vous !

Cordialement,

L'équipe de la Maison des Plus Beaux Villages de Wallonie,
En partenariat avec le département de Géographie Rurale de l'Université de Liège.



Publications

Les Plus Beaux Villages de Wallonie
23 novembre, 07:33 · 🌐

QUEL TERRITOIRE RURAL WALLON SOUHAITONS-NOUS EN 2050 ?

Votre avis est essentiel ! Participez à notre ENQUETE EN LIGNE.

Entre enjeux démographiques, économiques et environnementaux, préservation de nos ressources et de la planète, nos campagnes et nos modes de vie évoluent. Que pouvons-nous faire en matière d'urbanisme et d'aménagement du territoire ?... [Afficher la suite](#)



MAISON DES PLUS BEAUX VILLAGES DE WALLONIE
URBANISME

territoire

Pages connexes

- Wallonia.be
- Wallonia.be
- Bienvenue en Région wallonne
- Wallonia.be
- Wallonia.be

PROJETS 2021

Maison de l'Urbanisme des Plus Beaux Villages de Wallonie

I. INFORMATION

ACCUEIL ET INFORMATION

1. Information et accueil du public

La MPBVW est ponctuellement interpellée sur des questions relatives à l'aménagement du territoire et l'urbanisme via une permanence téléphonique. Nous accueillons également le public au sein de nos bureaux sur base de rendez-vous.

2. Centre de ressources

Mise à disposition du public d'un centre de documentation composé d'ouvrages, bulletins d'information et d'articles de référence concernant l'aménagement du territoire, l'urbanisme, le paysage, l'architecture, le patrimoine, les villages labellisés. Chaque année, nous augmentons le nombre d'ouvrages disponibles en lien avec l'actualité territoriale.

En parallèle au centre de ressources, nous redévelopperons un centre de documentation virtuel dans le cadre du nouveau site Internet de l'association « Plus Beaux Villages de Wallonie » prévu en 2021.

3. Informations aux élus locaux

En 2020, nous avons recontacté l'ensemble des Services Urbanisme des communes de notre territoire afin de leur rappeler nos missions et notre service d'aide-conseil. Cette relance nous a permis de renforcer les demandes d'avis consultatifs sur les demandes de permis tout en débouchant sur d'autres sollicitations.

En 2021, nous avons la volonté de poursuivre cette démarche en ciblant cette fois-ci les décideurs locaux. A la fois pour leur rappeler les missions des Maisons de l'urbanisme et de la Maison des PBVW mais également pour qu'ils nous transmettent les décisions d'octroi de permis.

Nous contacterons les Collèges communaux par courrier dans le courant de l'année. En fonction des souhaits des Collèges, nous organiserons une rencontre dans leur commune.

II. FORMATION

LES ARENES DU TERRITOIRE (action commune)

Les Arènes du Territoire s'inscrivent dans une vision bouleversant la logique actuelle d'exploitation du territoire pour basculer vers le changement. Ensemble, les Maisons de l'Urbanisme rassemblent différentes approches. Chaque organisme présente des sensibilités différentes, liées à leur ancrage urbain ou rural et leur relation aux citoyens, pouvoirs publics ou associations professionnelles. Les espaces concernés sont soumis à un éventail d'enjeux représentatif de l'urbanisation à long terme touchant la Wallonie.

Poursuite et finalisation des Arènes du Territoire

Participation à la séance plénière de clôture

Présentation des résultats issus de nos Arènes locales lors de cette dernière journée en concertation et collaboration avec les Mus, le SPW Territoire et le Gouvernement.

Communication

A la suite de la plénière de clôture, communication des résultats des Arènes du Territoire via les outils de l'association (Facebook, Site internet, newsletters...).



Les Arènes du territoire déclinées auprès du jeune public (Actions communes au MUs)

A la demande de la DGO4 et du Ministre de l'Aménagement du Territoire, cette action ciblera plus particulièrement les **conseils communaux de l'enfance et de la jeunesse** présents sur notre territoire dans le cadre du Plan d'action pour les droits de l'enfant 2020-2024.

L'asbl Carrefour Régional et Communautaire de Citoyenneté et de Démocratie partenaire du PADE est disponible pour nous aider à mettre en place cette action.

Une autre action touchera également le jeune public via l'organisation d'activités (débat, jeu, atelier, balade(s) avec réalisation d'un storyboard sous forme de fresque, ou la réalisation d'une vidéo par exemple).

AMÉNAGEMENT RAISONNÉ DU TERRITOIRE

1. Stratégie locale pour freiner l'étalement urbain - CCATM

La MPBVW va poursuivre le travail entamé par le groupe « Densification » de la CCATM de Onhaye qui a pour objectif d'analyser l'urbanisation des zones sensibles de la commune. Celui-ci vise l'étude des enjeux généraux (Règlements génériques, stop à l'urbanisation, crise du logement) et des enjeux spécifiques (zones urbanisables et parcellaire, urbanisation actuelle, stratégie adoptée).

2. Approche des enjeux urbanistiques par le prisme du paysage

A. La MPBVW met en œuvre une formation de terrain abordant « L'évolution urbanistique des villages au travers des composantes du paysage ». Au fil d'un circuit, plusieurs haltes permettent de mieux comprendre l'espace-rue, les qualités urbanistiques, le paysage et leurs évolutions ainsi que les principaux enjeux d'aménagement du territoire auxquels sera confrontés la localité. Nous utilisons des outils cartographiques et schémas afin de favoriser la compréhension des informations dispensées.

En 2021, le village de **Crupet** a été sélectionné pour organiser cette activité.

B. De même, une formation de terrain similaire, centrée sur les enjeux urbanistiques et paysagers à destination du grand public, pourra s'envisager avec la Maison de l'urbanisme Famenne-Ardenne.

Après Mirwart, Wéris et Sohier, le village de **Ny** (Commune de Hotton) faisant partie du territoire commun de nos deux Mus pourrait faire l'objet de cette formation.

3. Visite d'étude et de terrain « Pour un urbanisme raisonné en milieu rural »

La MPBW souhaite profiter de la dynamique mise en place en 2020 dans le cadre des Arènes du territoire pour poursuivre la sensibilisation aux enjeux de densification et d'étalement urbain, tout en encourageant le partage d'expériences par la découverte de projets innovants et exemplaires.

A cet effet, une série de projets qualitatifs réalisés en milieu rural (qu'il s'agisse d'habitat groupé, de nouvelles formes d'habiter, d'aménagements publics, etc) et pouvant servir de références pour le futur feront l'objet d'une visite de terrain.

Cette journée d'étude pourrait être proposée à notre groupe local « d'Arénistes », ainsi qu'aux CCATM et CATU de nos communes partenaires et pourrait éventuellement s'effectuer en collaboration avec un urbaniste ou un (géographe) expert en milieu rural.

III. SENSIBILISATION

COMPILATION DE NOS BROCHURES DIDACTIQUES

Nous envisageons la création d'une publication regroupant l'ensemble de nos brochures « Parcours au travers des patrimoines d'hier et d'aujourd'hui », riche de 30 ouvrages. L'idée est de valoriser et de concentrer les contenus consacrés aux qualités d'ensembles bâtis, urbanistiques et paysagères des Plus Beaux Villages de Wallonie dans un seul ouvrage. Chaque village est décliné d'une part dans ses rapports au paysage et à l'espace-rue, et d'autre part dans une présentation des éléments structurants de l'identité villageoise.

Ce projet dépendra de l'obtention d'un subside à la publication de l'AWAP. Le cas échéant, nous pourrions envisager une compilation en format pdf disponible en ligne.

PUBLICATION D'ANALYSE PAYSAGÈRE ET URBANISTIQUE (36 pages)

L'objectif de cette publication vise à sensibiliser le grand public et les acteurs relais à l'évolution des paysages et aux enjeux liés au développement urbanistique en milieu rural en fournissant différents outils et clés de lecture (analyses et outils cartographiques).

A la suite de la formation de terrain d'octobre 2020, la MPBVW réalisera en partenariat avec la MUFA une publication relative à l'analyse paysagère et urbanistique du village de Sohier « **Sohier, un village à travers les âges** ».

Ce projet est porté en collaboration avec la Maison de l'Urbanisme Famenne-Ardenne.

Interprétation Et demain l'urbanisme ?



FICHES REFERENCES « TERRITOIRES »

1. Production de fiches références « Territoires »

Dans le cadre de la création du nouveau site internet des PBVW, la Maison des PBVW va revoir en profondeur les pages qui lui sont dédiées (présentation, actions, centre de documentation...). Les fiches références valorisant des sites d'intérêt ou des réalisations en matière de paysage, d'urbanisme, de patrimoine et d'architecture contemporaine feront également l'objet d'une révision complète. Il s'agira également d'ouvrir les références au-delà des villages labellisés.

Diffusion via le site internet des PBVW, de sites d'intérêt, de réalisations et projets exemplaires mettant en évidence différents critères de qualité en fonction de l'échelle de perception :

- Architecturale : typologie de l'habitat rural, de la restauration à l'architecture contemporaine.
- Urbanistique : paysage intérieur et espace-rue, composition du village, aménagements ou bâti
- Paysagère : paysages et silhouette villageoises, repères cartographiques, vulgarisation des ensembles paysagers de Wallonie (atlas du paysage).



2. Prospection du territoire d'actions

Afin d'enrichir nos fiches références, l'équipe de la MPBVW va entamer un travail de prospection en sillonnant son territoire d'action.

Le but est de sélectionner différentes réalisations qualitatives et innovantes (logements, bâtiments et espaces publics, petits aménagements...) pouvant être valorisées et servir d'exemples inspirants pour les communes ou candidats bâtisseurs de notre territoire, voire au-delà.

ANIMATIONS ET PROJETS PEDAGOGIQUES

Informer et sensibiliser les jeunes aux matières de l'aménagement du territoire durable, à la sauvegarde et au respect du patrimoine architectural et paysager de leur village.

Activités pédagogiques (voir actions Arènes du Territoire destinées aux jeunes)

Mise en œuvre d'activités pédagogiques déclinées en demi-journée de formation, incluant la réalisation d'un carnet ou dossier pédagogique à l'attention des élèves et enseignants, en fonction de la demande.

L'équipe de la MPBVW a prévue d'entrer en contact avec l'école primaire de son territoire d'actions, afin de lui proposer ces animations d'éveil aux notions d'aménagement du territoire et d'urbanisme, au paysage et aux espaces-rues. Nous ciblerons plus particulièrement les enfants de 9 à 12 ans.

Cette animation sera également l'opportunité d'éveiller le jeune public aux enjeux d'artificialisation des sols et à l'étalement urbain à la suite des Arènes du territoire. Cette action pourrait se faire en lien avec l'organisation d'une visite-analyse de terrain à l'attention des plus jeunes.

TERRITOIRES EN ACTION

1. Comité de projet du GAL « Pays des tiges et Chavées »

La MPBVW collabore aux réflexions et recommandations concernant les projets issus de la fiche « Interprétation des paysages et maintien de l'identité du territoire » en renforçant les liens avec les principes d'un aménagement du territoire raisonné. Cette fiche vise à valoriser la qualité des paysages du territoire du GAL, avec autres comme objectifs de :

- Sensibiliser les pouvoirs locaux à l'analyse paysagère et les outiller pour la mise en valeur des paysages dans leurs pratiques professionnelles.
- Sensibiliser les habitants aux richesses de leur cadre de vie et à son maintien
- Contribuer au maintien et à l'amélioration des paysages et du cadre bâti à travers des actions concrètes telles que l'intégration des bâtiments agricoles.

2. Comités de pilotage des chartes paysagères

Nous participons aux réflexions et recommandations concernant l'élaboration des chartes paysagères du Parc naturel **Viroin-Hermeton** et du Parc naturel de **Gaume** qui comprennent sur leurs territoires des villages labellisés. Les premiers documents de la charte du Parc naturel du Viroin-Hermeton devront être réactualisés suite à l'arrivée de la commune Philippeville. La MPBVW apporte les orientations nécessaires en matière d'aménagement du territoire raisonné au niveau des recommandations émises et du programme d'actions.

IV. EXPERTISE

La mission d'assistance architecturale et urbanistique constitue l'une des spécificités de la Maison des Plus Beaux Villages de Wallonie. Celle-ci est d'ailleurs énoncée dans le CoDT.

ASSISTANCE ARCHITECTURALE

Rédaction d'avis sur les PU comme commission consultée

Dans le cadre des demandes de permis d'urbanisme ou d'urbanisation des communes du réseau, un avis sur les avant-projets et sur les demandes de permis est émis. Depuis plusieurs années, le nombre de demande qui émane des communes est en hausse constante.

L'avis peut être émis concernant l'ensemble des demandes relatives aux villages membres du réseau, depuis l'annexe jusqu'à l'implantation d'un parc éolien. En fonction des disponibilités, des avis complémentaires peuvent être émis sur des projets du territoire communal hors village labellisé.

Les avis détaillent les moyens formels et fonctionnels du projet en relation avec les enjeux territoriaux et durables et le CoDT.

Les recommandations portent sur :

- La qualité architecturale du projet au regard de la réglementation applicable.
- L'intégration au cadre bâti et non bâti en termes fonctionnels, formels, visuels et matériels.

Comités d'accompagnement ou séances publiques d'information

Certains projets importants, privés ou publics, impliquent une concertation préalable. Dans ce cadre, la participation à la discussion lors de l'élaboration du projet est essentielle pour défendre l'intérêt public, sous l'aspect de la préservation des qualités du cadre de vie.

ASSISTANCE URBANISTIQUE

Références d'aménagement et propositions d'orientation

Accompagnement des communes en affinant leur stratégie urbanistique qui tentent de répondre de manière pragmatique aux intentions de préservation des qualités villageoises, accompagnant la densification de l'habitat, ceci en lien avec l'évolution des outils réglementaires.

- La ville de Thuin nous a sollicité pour participer à l'établissement d'un premier diagnostic des qualités et enjeux architecturaux, urbanistiques et paysagers du village de Ragnies, en partenariat avec le service urbanisme de la ville.

- Suite à la labellisation du village de My, la MPBVW effectuera une série de recommandations portant sur la bonne intégration du bâti agricole (Constructions, rénovations, extensions d'ensembles agricoles) dans son contexte rural et paysager environnant, et, ce, au travers d'une série d'exemples d'ensembles agricoles qualitatifs présents sur le territoire wallon.

2. Suivi de projets

En 2021, la MPBVW continuera sa participation à l'étude du SOL à Mélin ainsi que le GCU de Jodoigne, suite à la demande conjointe de l'association des habitants « Qualité Village Mélin » et de la Commune de Jodoigne.

PROJETS DE VILLAGES

Réfléchir de manière collective au développement des villages labellisés au travers de la mise en place d'actions urbanistiques, architecturales patrimoniales ou paysagères. La MPBVW continue le suivi des actions des projets de villages en lien avec les thématiques d'un développement territorial raisonné. En partenariat avec les Comités villageois concernés issus de différents « Contrats de villages » :

- Participation au Comité de Suivi relatif au réaménagement de l'espace public en cœur de village de Crupet (mesure 7.5 PWDR).
- Suivi des projets d'aménagement public développés par les villages de Soiron, Olne et Limbourg.



BILAN DE SANTÉ : RÉÉVALUATION DES VILLAGES

Diagnostic paysager, urbanistique et architectural des villages

Mise en place d'un diagnostic des villages labellisés concernés par le bilan de santé, rédaction d'un rapport reprenant les faiblesses et qualités paysagères, urbanistiques et architecturales ainsi que leurs principaux enjeux.

Visite de terrain

Organisation de visites de terrain avec la Commission Qualité (experts dans les domaines de l'architecture, de l'urbanisme et des paysages) de manière à valider les expertises. Amendements au dossier d'expertise en collaboration avec la Commission qualité en vue de l'établissement d'un diagnostic renforcé. Lors de ces visites, nous rencontrons les élus locaux afin de faire le bilan des actions menées et des projets de la Commune.

Elaboration de recommandations

Diffusion et suivi des recommandations en matière d'urbanisme, d'architecture et de paysage auprès des autorités communales compétentes en vue de l'établissement d'un diagnostic partagé.

Suite à la crise sanitaire, nous n'avons pas réalisé l'évaluation des villages sélectionnés et ayant fait l'objet d'un premier « Bilan de santé ». Celle-ci a été reportée à 2021.



LABELLISATION DE VILLAGES

Visite de prospection

Prospection active afin de stimuler les candidatures de villages au label, en ciblant les zones agro géographiques sous représentées et ainsi continuer à développer le réseau des PBVW.

Suivi des candidatures au label des PBVW

Réponse et suivi des demandes de dossier de candidature au label « Les Plus Beaux Villages de Wallonie » suite aux sollicitations d'administrations communales ou d'associations locales.

Diagnostic des villages candidats

Etablissement d'un diagnostic paysager, urbanistique et architectural des villages candidats et des villages prospectés sur base d'un dossier d'analyse incluant une approche cartographique.

Réunions de synthèse et présentation

- A. Coordination des actions de la Commission Qualité : information et outils préalables, organisation des visites, réunions de synthèse ciblant les recommandations.
- B. Présentation au Conseil d'administration et à l'Assemblée Générale de l'analyse générale et des recommandations relatives aux qualités urbanistiques, architecturales, paysagères de villages candidats au label.
- C. Par la suite, transmission et/ou présentation de l'analyse du village au collège communal concerné.

V. COMMUNICATION

COMMUNICATION GENERALE

1. Site Internet

La MPBVW participera à l'update du site Internet des PBVW. Cet outil offre une plus large promotion des activités de la MPBVW, des actualités liées à l'aménagement du territoire et à l'urbanisme, ainsi que des informations et initiatives relatives à nos partenaires. L'objectif est également de renforcer les contacts avec notre public et d'amplifier nos réseaux tout en consolidant l'efficacité de nos actions.

2. Facebook

Publication de posts Facebook : Diffusion d'informations relatives aux projets de la MPBVW et de nos partenaires : événements, actualités en matière d'aménagement du territoire et d'urbanisme avec liens vers sites internet dédiés. Mise en place de « boost » pour renforcer la visibilité des actus publiées.

3. Périodiques d'information (8.500 ex.) et newsletter électronique (1.150 abonnés)

Contribution à la publication du périodique d'information des PBVW (semestriel) et de la newsletter électronique (bimestrielle) incluant la présentation des activités de la MPBVW ainsi que divers articles en lien avec l'aménagement du territoire.

SYNERGIES

1. Poursuite des partenariats avec les Maisons de l'urbanisme au travers du réseau des MUs : réunions d'échanges et coordination des actions de sensibilisation et de formation.

2. Valorisation et/ou participation aux actions en matière de développement territorial et de transition entreprises par d'autres acteurs de notre territoire : Communes, GAL, Parcs Naturels, associations locales, ...

3. Poursuite du développement des relations internationales. Echanges d'expériences en matière de gestion territoriale et patrimoniale : Plus Beaux Villages de France, d'Italie, d'Espagne et d'Allemagne.

RAPPORT D'ACTIVITES 2020

Pôle Transversal

I. ADMINISTRATION ET COMPTABILITE

GESTION DES PUBLICATIONS

Nous recevons régulièrement des demandes d'informations générales sur les PBVW ainsi que des demandes d'envoi de brochures touristiques et guide de randonnées, publications « Parcours au travers des Patrimoines », ... que ce soit de particuliers souhaitant découvrir nos beaux villages ou de nos partenaires touristiques ou économiques.

GESTION COMPTABLE

Le dynamisme de notre association se lit également au travers du nombre important d'opérations financières liées à la réalisation de projets et au fonctionnement interne. Nous comptabilisons aussi de nombreuses déclarations de créances, d'opérations diverses et de factures d'achat.

Notons également tout le travail réalisé en ce qui concerne la gestion des cotisations communales et provinciales, le soutien à la réalisation des rapports comptables (subsides) et la gestion des attestations fiscales grâce à notre agrément fiscal.

RÉUNIONS DU CONSEIL D'ADMINISTRATION

Renouvelé en 2019, le Conseil d'Administration comprenant 27 membres est chargé de gérer et de définir la stratégie globale de notre association. Il veille également à sa bonne application. En raison de la pandémie de la Covid-19 le Conseil d'Administration n'a pu se réunir qu'à 3 reprises en 2020.

RENFORCEMENT DE LA MISE EN RÉSEAU DE NOS PARTENAIRES

Le 26 septembre 2020, nous avons organisé une rencontre avec nos partenaires locaux à l'occasion d'un Conseil d'Administration à Aubechies. Nous avons ainsi échangé avec les responsables communaux, des opérateurs économiques (restaurateurs) et touristiques (Responsable de l'Archéosite d'Aubechies, Office du Tourisme de Beloeil...).

Nos représentants et notre équipe ont eu l'occasion de visiter les points d'intérêt de l'entité et de débattre des atouts et faiblesses rencontrés tout comme l'impact de la pandémie de Covid sur leur secteur d'activités et de moyens mis en œuvre pour le relancer.

L'objectif visait la mise en place des rencontres et moments privilégiés afin de rassembler, dynamiser, informer nos partenaires locaux membres de notre réseau des villages labellisés et stimuler nos actions communes.

RÉUNIONS DU COMITÉ DE GESTION

La gestion courante et la gestion du personnel sont confiées au Comité de gestion. Composé de 8 administrateurs, le comité de gestion s'est réuni quant à lui 7 fois en 2020, majoritairement en visioconférence, afin d'assurer la transition et le suivi des projets entre les différents conseils d'Administration.

II. INFORMATION ET COMMUNICATION

En raison des circonstances exceptionnelles que nous avons vécues suite à la crise sanitaire de la Covid-19, une partie des actions de notre programme 2020 a été annulée ou postposée, notamment les rencontres internationales des **Plus Beaux Villages de la Terre.**



PROJETS 2021

Pôle Transversal

I. INFORMATION ET COMMUNICATION

RELANCE TOURISTIQUE ET PARTENARIATS MÉDIA

En cette période post-Covid et en parallèle aux actions d'animation et de mise en réseau, l'un des objectifs de cette période de déconfinement est de participer à la campagne de communication commune et positive vers les touristes et visiteurs locaux.

Notre association s'associera à la diffusion de la campagne de relance touristique en utilisant les outils de la plateforme WBT (affiches, post Facebook, logos et éléments graphiques...) mis à disposition des opérateurs touristiques afin de valoriser la destination Wallonie auprès des visiteurs potentiels. Cet été sera wallon !

De même, notre association poursuit ses partenariats médias notamment avec la **2^e édition** l'émission de la RTBF « **Mon Plus Beau village** » mettant en concurrence le beau village coup de cœur de 6 animateurs.

Emissions diffusées à partir de juillet 2021, nous participerons à leur préparation avec la société de production soit par nos conseils, soit directement par notre présence active sur le terrain !

RENFORCEMENT DE NOTRE RÉSEAU DE PARTENAIRES LOCAUX, ÉCONOMIQUES ET TOURISTIQUES

Notre association souhaite poursuivre la mise en réseau et les liens avec ses partenaires communaux, opérateurs économiques et touristiques en organisant des « événements rencontres » ou en délocalisant certains de ses Conseils d'administration dans nos beaux villages excentrés par rapport au siège de l'association.

MATERIEL DE PROMOTION

Des vestes à l'effigie des Plus Beaux Villages de Wallonie

Au vu du succès rencontré par nos parapluies, nous lancerons le projet de vestes promotionnelles au logo de notre association, en lien avec notre charte graphique. Celles-ci sont proposées aux administrateurs et fans de nos beaux villages.

II. INTERNATIONAL

9^e Rencontre internationale de la Fédération des Plus Beaux Villages de la Terre

Reportées en raison de la situation sanitaire, les « Rencontres internationales de la Fédération des Plus Beaux Villages de la Terre » se dérouleront en septembre 2021 en Italie.

CONTACTS

Siège social de l'asbl
Rue Haute, 7 à 5332 Crupet
info@beauxvillages.be
083/657.240

Alain COLLIN, Président
alain4311@gmail.com
0475/700.223

Mark ROSSIGNOL, Coordinateur et chargé de développement territorial - Maison des Plus Beaux Villages de Wallonie
mark.rossignol@beauxvillages.be

Christine VINTENS, Gestionnaire de projets touristiques,
projets@beauxvillages.be

Pierre-Henri ROLAND, Gestionnaire de projets touristiques,
tourisme@beauxvillages.be

Aurélie DUCROZE, Architecte-conseil – Maison des Plus Beaux Villages de Wallonie
architecte-conseil@beauxvillages.be

Ghislaine KERKHOFS, Comptable
ghislaine.kerkofs@beauxvillages.be

DOCUMENTS

Retrouvez les documents suivants en vous rendant sur le dossier Google Drive :

- Les logos de notre association, en différentes versions et 3 langues
- La Carte des 30 Plus Beaux Villages de Wallonie
- La Charte Qualité de l'Association
- Une sélection photos pour chacun des 30 Beaux Villages
- La Brochure touristique 2020-2021
- La Guide de randonnées pédestres
- Les roadbooks pdf de nos 3 circuits découverte
- Le dossier presse 2020

<https://drive.google.com/open?id=1CAhmGuEwyDPeF12hrqpk0RmO3qpbf9-L>

NOTES



LES PLUS BEAUX
VILLAGES DE
WALLONIE

BELGIQUE

Les Plus Beaux Villages de Wallonie
Rue Haute, 7
5332 Crupet
+32 (0)83 65 72 40
info@beauxvillages.be
www.beauxvillages.be